



МИНИСТЕРСТВО СТРОИТЕЛЬСТВА И РАЗВИТИЯ ИНФРАСТРУКТУРЫ  
СВЕРДЛОВСКОЙ ОБЛАСТИ

**П Р И К А З**

*30 августа 2017*

№ *926-17*

г. Екатеринбург

**О внесении изменений в приказ Министерства строительства и развития инфраструктуры Свердловской области от 10.06.2016 № 425-П «О принятии решения о подготовке документации по планировке территории для размещения линейного объекта транспортной инфраструктуры регионального значения (элементов обустройства автомобильной дороги) «Строительство автобусной остановки на км 6 автомобильной дороги г. Асбест – р.п. Малышева на территории Малышевского городского округа»**

В соответствии с подпунктом 4 пункта 6 Положения о Министерстве строительства и развития инфраструктуры Свердловской области, утвержденного постановлением Правительства Свердловской области от 05.09.2012 № 963-ПП «Об утверждении Положения, структуры, предельного лимита штатной численности и фонда по должностным окладам в месяц Министерства строительства и развития инфраструктуры Свердловской области», с учетом обращения Министерства транспорта и связи Свердловской области от 23.08.2017 № 13-01-80/6065

**ПРИКАЗЫВАЮ:**

1. Внести в приказ Министерства строительства и развития инфраструктуры Свердловской области от 10.06.2016 № 425-П «О принятии решения о подготовке документации по планировке территории для размещения линейного объекта транспортной инфраструктуры регионального значения (элементов обустройства автомобильной дороги) «Строительство автобусной остановки на км 6 автомобильной дороги г. Асбест – р.п. Малышева на территории Малышевского городского округа» (далее – приказ) следующие изменения:

- в пункте 4 слова «в 2016 году мероприятием государственной программы Свердловской области «Реализация основных направлений государственной политики в строительном комплексе Свердловской области до 2020 года»» заменить на слова «в 2017 году мероприятием государственной программы Свердловской области «Реализация основных направлений государственной политики в строительном комплексе Свердловской области до 2024 года»»;

- приложение 1 к приказу «План мероприятий по подготовке документации по планировке территории для размещения элементов обустройства автомобильной дороги» изложить в новой редакции (Приложение № 1);

- приложение 2 к приказу «Техническое задание на разработку документации по планировке территории (проект планировки и проект межевания) для размещения элементов обустройства автомобильной дороги» изложить в новой редакции (Приложение № 2).

2. Заместителю Министра строительства и развития инфраструктуры Свердловской области В.Г. Вениаминову обеспечить в десятидневный срок с момента вступления в силу настоящего приказа:

2.1. Направление уведомлений:

- в Министерство транспорта и связи Свердловской области;
- в Государственное казенное учреждение Свердловской области «Управление автомобильных дорог»;
- в Администрацию Малышевского городского округа;

2.2. Размещение настоящего приказа на сайте Министерства строительства и развития инфраструктуры Свердловской области для направления заинтересованными лицами предложений по планировке территории, в срок согласно Плану мероприятий по подготовке документации по планировке территории для размещения линейного объекта.

3. Контроль за исполнением настоящего приказа возложить на заместителя Министра строительства и развития инфраструктуры Свердловской области В.Г. Вениаминова.

Министр строительства и развития  
инфраструктуры Свердловской области



М.М. Волков

**План мероприятий по подготовке документации по планировке территории для размещения элементов обустройства автомобильной дороги**

№ п/п	Наименование мероприятия	Сроки выполнения мероприятий	Ответственный за выполнение мероприятия
1	2	3	4
1.	Направленне уведомления в адрес Главы муниципального образования, ГКУ СО «Управление автомобильных дорог» и Министерства транспорта и связи Свердловской области, размещение Приказа на сайте Министерства строительства и развития инфраструктуры Свердловской области	10 дней	Министерство строительства и развития инфраструктуры Свердловской области
2.	Прием и рассмотрение предложений по планировке территории от заинтересованных лиц, в случае их поступления	30 дней с даты размещения Приказа на сайте	Министерство строительства и развития инфраструктуры Свердловской области
3.	Заключение государственного контракта на разработку документации по планировке территории для размещения элементов обустройства автомобильной дороги	2017 год	Министерство строительства и развития инфраструктуры Свердловской области
4.	Выполнение работ по подготовке эскиза планировки территории для размещения линейного объекта	В соответствии с условиями государственного контракта	Исполнитель работ по заключенному государственному контракту
5.	Выполнение работ по подготовке документации по планировке территории для размещения линейного объекта	В соответствии с условиями государственного контракта	Исполнитель работ по заключенному государственному контракту
6.	Контроль выполнения работ по подготовке документации по планировке территории для размещения элементов обустройства автомобильной дороги	По мере необходимости	Министерство строительства и развития инфраструктуры Свердловской области, Министерство транспорта и связи Свердловской области, Администрация Малышевского городского округа
6.1.	Проведение рабочих совещаний по итогам выполнения этапов работ		
6.2.	Согласование эскиза проекта планировки территории	Не более 14 дней с даты предоставления эскиза	Параллельное согласование: Администрация Малышевского городского округа, Министерство транспорта и связи Свердловской области
6.3.	Утверждение эскиза проекта планировки территории для размещения элементов обустройства автомобильной дороги	Не более 5 дней с даты предоставления согласованного эскиза в соответствии с п. 6.2	Министерство строительства и развития инфраструктуры Свердловской области
6.4.	Согласование документации по планировке территории	Не более 14 дней с даты предоставления материалов проекта	параллельное согласование: Администрация Малышевского городского округа,

1	2	3	4
	для размещения элементов обустройства автомобильной дороги		Министерство транспорта и связи Свердловской области, Департамент лесного хозяйства Свердловской области*, Министерство природных ресурсов и экологии Свердловской области**, Министерство агропромышленного комплекса и продовольствия Свердловской области**, Министерство по управлению государственным имуществом Свердловской области*
6.5.	Проверка документации по планировке территории для размещения элементов обустройства автомобильной дороги	Не более 18 дней с даты предоставления согласованных материалов проекта в соответствии с п. 6.4	Министерство строительства и развития инфраструктуры Свердловской области
7.	Подготовка проекта постановления Правительства Свердловской области об утверждении документации по планировке территории для размещения элементов обустройства автомобильной дороги	Не более 30 дней с даты получения положительных результатов проверки	Министерство строительства и развития инфраструктуры Свердловской области
8.	Утверждение документации по планировке территории для размещения элементов обустройства автомобильной дороги	В соответствии с регламентом Правительства Свердловской области	Правительство Свердловской области

\* в случаях, установленных Градостроительным кодексом Российской Федерации

\*\* в случае возможного влияния и негативного воздействия планируемого для размещения объекта регионального значения

Приложение 2  
к Приказу № 926-П от 30.08.2014

**СОГЛАСОВАНО**

Министр транспорта и связи Свердловской области

 (В.В. Старков)  
« \_\_\_ » \_\_\_\_\_ 20\_\_ г.

**УТВЕРЖДАЮ**

Министр строительства и развития инфраструктуры Свердловской области

 (М.М. Волков)  
« \_\_\_ » \_\_\_\_\_ 20\_\_ г.

**ТЕХНИЧЕСКОЕ ЗАДАНИЕ**  
**на разработку документации по планировке территории**  
**(проект планировки и проект межевания)**  
**для размещения элементов обустройства автомобильной дороги**

№	Параметр проекта	Описание
1	2	3
<b>I. Общие данные</b>		
1.	<b>Заказчик</b>	Министерство строительства и развития инфраструктуры Свердловской области
2.	<b>Источник финансирования</b>	Бюджет Свердловской области
3.	<b>Подрядчик</b>	Определяется по результатам торгов
4.	<b>Субподрядные организации</b>	Исполнитель вправе привлекать для выполнения отдельных видов работ субподрядные организации при условии наличия соответствующих допусков с уведомлением Заказчика.
5.	<b>Основание для выполнения работ</b>	Постановление Правительства Свердловской области от 29.10.2013 № 1331-ПП «Об утверждении государственной программы Свердловской области «Развитие транспорта, дорожного хозяйства, связи и информационных технологий Свердловской области до 2024 года». Совместный приказ Министерства строительства и развития инфраструктуры Свердловской области и Министерства транспорта и связи Свердловской области от 19.11.2014 № 376-П/473 «Об утверждении перечня линейных объектов транспортной инфраструктуры регионального значения, для которых необходима подготовка документации по планировке территории в 2015–2021 годах».
6.	<b>Местонахождение и основные характеристики объекта строительства</b>	Российская Федерация, Свердловская область, Малышевский городской округ. Ориентировочная площадь земельного участка 0,2031 га (постоянная полоса отвода), в том числе: - существующая полоса отвода – 0,125 га; - дополнительная полоса отвода – 0,0781 га; Ориентировочная протяженность – 0,1136 км; Размер придорожной полосы – 2х50 м. Раздел IV Технического задания (Приложение 2) «Схема размещения элементов обустройства автомобильной дороги»
7.	<b>Сроки разработки документации по планировке территории</b>	В соответствии с Приложением № 1 «План мероприятий по подготовке документации по планировке территории для размещения элементов обустройства автомобильной дороги.
8.	<b>Цель разработки документации по планировке территории</b>	Цель работы – определение зон планируемого размещения элементов обустройства автомобильной дороги и установление параметров их планируемого развития.

1	2	3
9.	<p><b>Границы проектирования (зона планируемого размещения объекта) и основные технические характеристики</b></p>	<p>Границы проектирования уточняются на этапе согласования и утверждения эскиза проекта планировки для размещения элементов обустройства автомобильной дороги.</p> <p>Ориентировочный размер зоны планируемого размещения объекта с учетом придорожной полосы участка автомобильной дороги принят 1,08 га (постоянная полоса отвода и придорожная полоса).</p> <p>Характеристики планируемого объекта:</p> <ol style="list-style-type: none"> <li>1. Категория участка автомобильной дороги: поселковая дорога;</li> <li>2. Размер придорожной полосы: 2х50;</li> <li>3. Строительная длина участка 0,1136 (уточняются проектом планировки территории);</li> <li>4. Ширина проезжей части: 7,0 м;</li> <li>5. Ширина обочины: 1,5 м.</li> </ol> <p>Основные конструктивные элементы размещаемого объекта определяются и уточняются проектом планировки территории.</p>
10.	<p><b>Нормативно-правовая, методическая база и ранее выполненные работы, учет которых необходим при проектировании</b></p>	<p>Проект документации по планировке территории выполнять в соответствии с требованиями законодательства Российской Федерации, включая:</p> <ul style="list-style-type: none"> <li>- Градостроительный кодекс Российской Федерации;</li> <li>- Земельный кодекс Российской Федерации;</li> <li>- Водный кодекс Российской Федерации;</li> <li>- Лесной кодекс Российской Федерации;</li> <li>- Федеральный закон от 08.11.2007 № 257-ФЗ «Об автомобильных дорогах и о дорожной деятельности в Российской Федерации и о внесении изменений в отдельные законодательные акты Российской Федерации»;</li> <li>- ГОСТ Р 52766-2007. Национальный стандарт Российской Федерации. Дороги автомобильные общего пользования. Элементы обустройства. Общие требования (утв. приказом Ростехрегулирования от 23.10.2007 № 270-ст);</li> <li>- Действующие государственные регламенты, нормы, правила, стандарты, а также исходные данные, технические условия и требования, выданные заинтересованными организациями.</li> <li>- Схема территориального планирования Свердловской области, утвержденная постановлением Правительства Свердловской области от 31.08.2009 № 1000-ПП с учетом внесенных изменений;</li> <li>- Генеральный план Малышевского городского округа, утвержденный решением Думы Малышевского городского округа от 06.03.2014 № 143 с учетом внесенных изменений;</li> <li>- РДС 30-201-98 «Инструкция о порядке проектирования и установления красных линий в городах и других поселениях Российской Федерации»;</li> <li>- Нормативы градостроительного проектирования Свердловской области НГПСО 1-2009.66 (утв. постановлением Правительства Свердловской области от 15.03.2010 г. № 380-ПП);</li> <li>- СП 42.13330.2011. Свод правил. Градостроительство. Планировка и застройка городских и сельских поселений. Актуализированная редакция СНиП 2.07.01-89*;</li> <li>- СНиП 11-04-2003 «Инструкция о порядке разработки, согласования, экспертизы и утверждения градостроительной документации» (в части, не противоречащей Градостроительному Кодексу РФ);</li> <li>- Постановление Правительства РФ от 02.09.2009 № 717 «О нормах отвода земель для размещения автомобильных дорог и (или) объектов дорожного сервиса»;</li> <li>- СП 51.13330.2011 «СНиП 23-03-2003 Защита от шума»;</li> </ul>

1	2	3
		<ul style="list-style-type: none"> <li>- СП 34.13330.2012. Свод правил. Автомобильные дороги;</li> <li>- СанПиН 2.2.1/2.1.1.1200-03 «Санитарно-защитные зоны и санитарная классификация предприятий, сооружений и иных объектов».</li> </ul>
<b>II. Состав и содержание работ</b>		
11.	<p><b>Состав исходных данных для разработки документации по планировке территории</b></p>	<p>1) Материалы Схемы территориального планирования Свердловской области;</p> <p>2) Материалы генерального плана Малышевского городского округа в части территорий вне населенных пунктов;</p> <p>3) Утвержденная документация по планировке территории в районе размещения проектируемого объекта (при наличии).</p> <p>4) Результаты инженерных изысканий:</p> <ul style="list-style-type: none"> <li>- инженерно-геодезические (технический отчет 07/14-ИИГД от 2014 г. с изменениями от 07.2016);</li> <li>- инженерно-геологические (технический отчет 07/14-ИИГЛ от 2014 г. с изменениями от 07.2016);</li> <li>- инженерно-гидрометеорологические (технический отчет 07/14-ИИГИД от 2014 г. с изменениями от 07.2016);</li> <li>- инженерно-экологические (технический отчет 07/14-ИЭИ от 2014 г. с изменениями от 07.2016).</li> </ul> <p>5) Сведения о существующем состоянии и использовании планируемой территории, включающие:</p> <ul style="list-style-type: none"> <li>- сведения о функциональном использовании территории;</li> <li>- сведения государственного земельного кадастра о землепользовании, о земельно-имущественных отношениях;</li> <li>- сведения об установленных границах, состоянии и использовании особо охраняемых природных территорий и других территорий природного комплекса;</li> <li>- сведения об установленных границах территорий объектов культурного наследия, границах зон охраны объектов культурного наследия.</li> </ul> <p>Состав исходных данных может быть дополнен и уточнен при выполнении работ по подготовке проекта планировки и межевания территории, предназначенной для размещения элементов обустройства автомобильной дороги.</p> <p>В случае недостаточности либо отсутствия исходных данных, проведение работ по инженерным изысканиям осуществляется Исполнителем.</p> <p>Документацию по планировке территории, предназначенной для размещения элементов обустройства автомобильной дороги, выполнить в местной системе координат и в МСК-66 с использованием материалов инженерных изысканий, выполненных в составе работ по проектированию объекта.</p> <p>Сбор исходных данных осуществляется Исполнителем (при содействии Министерства строительства и развития инфраструктуры Свердловской области и ГКУ СО «Управление автомобильных дорог»).</p>
12.	<p><b>Требования к выполнению инженерных изысканий</b></p>	<p>Разработку проекта планировки территории выполнить по имеющимся материалам инженерных изысканий (фондовые материалы инженерных изысканий, материалы инженерных изысканий, выполненные для объектов капитального строительства в зоне разработки проекта планировки территории, материалы космических и аэросъёмки, а также данных ДЗЗ). Перед началом разработки проекта планировки территории выполнить рекогносцировочное обследование территории (участка трассы) инженерных изысканий.</p> <p>Необходимость дополнительных работ по выполнению инженерных изысканий (геодезических, геологических, гидрометеорологических, экологических) определяет Исполнитель (при согласовании</p>

1	2	3
		<p>с Министерством строительства и развития инфраструктуры Свердловской области) в процессе разработки проекта планировки в связи с достаточностью/недостаточностью исходных данных.</p> <p>В случае, если Исполнитель принимает решение о необходимости выполнения инженерных изысканий, таковые должны быть выполнены в объеме, необходимом для подготовки документации по планировке территории, и в соответствии с требованиями следующих нормативных документов:</p> <ol style="list-style-type: none"> <li>1. Постановление Правительства Российской Федерации от 31.03.2017 № 402 «Об утверждении Правил выполнения инженерных изысканий, необходимых для подготовки документации по планировке территории, перечня видов инженерных изысканий, необходимых для подготовки документации по планировке территории, и о внесении изменений в постановление Правительства Российской Федерации от 19 января 2006 г. № 20»;</li> <li>2. Постановление Правительства Российской Федерации от 22.04.2017 № 485 «О составе материалов и результатов инженерных изысканий, подлежащих размещению в информационных системах обеспечения градостроительной деятельности, федеральной государственной информационной системе территориального планирования, государственном фонде материалов и данных инженерных изысканий, Едином государственном фонде данных о состоянии окружающей среды, ее загрязнении, а также о форме и порядке их представления»;</li> <li>3. Приказ Минстроя России от 25.04.2017 № 739/пр «Об утверждении требований к цифровым топографическим картам и цифровым топографическим планам, используемым при подготовке графической части документации по планировке территории»;</li> <li>4. СП 47.13330.2016 Свод правил. Инженерные изыскания для строительства. Основные положения. Актуализированная редакция СНиП 11-02-96;</li> <li>5. СП 11-104-97 «Инженерно-геодезические изыскания для строительства»;</li> <li>6. СП 11-105-97 «Инженерно-геологические изыскания для строительства»;</li> <li>7. СП 11-103-97 «Инженерно-гидрометеорологические изыскания для строительства»;</li> <li>8. СП 11-102-97 «Инженерно-экологические изыскания для строительства»;</li> <li>9. СП 11-104-97 «Инженерно-геодезические изыскания для строительства», Часть II. Выполнение съемки подземных коммуникаций при инженерно-геодезических изысканиях для строительства»;</li> <li>10. СП 33-101-2003 «Определение основных расчетных гидрологических характеристик»;</li> <li>11. СП 131.13330.2012 «Свод правил. Строительная климатология. Актуализированная редакция СНиП 23-01-99*»;</li> <li>12. СанПиН 2.1.7.1287-03 «2.1.7. Почва, очистка населенных мест, бытовые и промышленные отходы, санитарная охрана почвы. Санитарно-эпидемиологические требования к качеству почвы»;</li> <li>13. Иные действующие государственные регламенты, нормы, правила, стандарты, а также исходные данные.</li> </ol> <p>До начала производства инженерных изысканий осуществить регистрацию работ в Министерстве строительства и развития инфраструктуры Свердловской области.</p>

1	2	3
13.	Требования к выполнению проекта планировки и межевания территории	<p><b>Подготовка документации по планировке территории</b>  Состав, масштаб и количество материалов проекта планировки и проекта межевания территории могут быть изменены при необходимости по согласованию с Министерством строительства и развития инфраструктуры Свердловской области.</p> <p><b>1. Состав эскиза планировки территории</b>  Материалы в графической форме эскиза планировки территории выполняются в масштабе 1:2000 или другом масштабе, удобном для отображения объектов и использования материалов.</p> <p><b>Материалы эскиза планировки территории в графической форме должны содержать:</b></p> <p>1) <i>схему расположения элемента планировочной структуры (проектируемой территории), на которой отображаются</i> границы проектируемой территории, зоны различного функционального назначения в соответствии с документами территориального планирования, основные планировочные и транспортно-коммуникационные связи;</p> <p>2) <i>утверждаемый чертеж эскиза планировки территории, на котором отображаются</i> границы функциональных зон, существующие сохраняемые, реконструируемые, ликвидируемые, планируемые к размещению объекты капитального строительства, проектные решения по развитию транспортной и инженерной инфраструктуры, границы зон с особыми условиями использования территории, действующие и проектируемые красные линии.</p> <p><b>Пояснительная записка эскиза планировки территории в текстовой форме должна содержать:</b></p> <p>1) анализ существующего положения по градостроительным условиям прохождения линейного объекта;</p> <p>2) сведения об установленных границах зон с особыми условиями использования;</p> <p>3) определения параметров планируемого строительства линейного объекта;</p> <p>4) предложения по строительству сопутствующих объектов для линейного объекта;</p> <p>5) предложения по основным технико-экономическим показателям и иные обоснования проектных решений.</p> <p><b>2. Основная часть проекта планировки территории линейного объекта</b></p> <p><b>«Проект планировки территории. Графическая часть» включает в себя:</b></p> <p>1) <i>чертеж красных линий</i>, на которых отображаются:</p> <ul style="list-style-type: none"> <li>- границы территории, в отношении которой осуществляется подготовка проекта планировки;</li> <li>- границы муниципальных образований и населенных пунктов на территории которых осуществляется подготовка проекта планировки;</li> <li>- существующие (ранее установленные в соответствии с законодательством Российской Федерации), устанавливаемые и отменяемые красные линии;</li> <li>- номера характерных точек красных линий, в том числе точек начала и окончания красных линий, точек изменения описания красных линий. Перечень координат характерных точек красных линий приводится в форме таблицы, которая является неотъемлемым приложением к чертежу красных линий;</li> </ul>

1	2	3
		<p>- пояснительные надписи, содержащие информацию о видах линейных объектов применительно к территориям, которые заняты такими объектами или предназначены для их размещения, о видах территорий общего пользования, для которых установлены и (или) устанавливаются красные линии.</p> <p>2) <i>чертеж границ зон планируемого размещения линейного объекта, совмещенный с чертежом границ зон планируемого размещения линейных объектов, подлежащих переносу (переустройству) из зон планируемого размещения линейного объекта</i>, на которых отображаются:</p> <ul style="list-style-type: none"> <li>- границы территории, в отношении которой осуществляется подготовка проекта планировки;</li> <li>- границы муниципальных образований и населенных пунктов на территории которых осуществляется подготовка проекта планировки;</li> <li>- границы зон планируемого размещения линейных объектов (в том числе линейных объектов подлежащих переносу (переустройству) из зон планируемого размещения линейных объектов), устанавливаемые в соответствии с нормами отвода земельных участков для конкретных видов линейных объектов с указанием границ зон планируемого размещения объектов капитального строительства, входящих в состав линейных объектов, обеспечивающих в том числе соблюдение расчетных показателей минимально допустимого уровня обеспеченности территории объектами коммунальной, транспортной, социальной инфраструктур и расчетных показателей максимально допустимого уровня территориальной доступности указанных объектов для населения в соответствии с нормативами градостроительного проектирования;</li> <li>- номера характерных точек границ зон планируемого размещения линейных объектов (в том числе линейных объектов подлежащих переносу (переустройству) из зон планируемого размещения линейных объектов), точек начала и окончания, точек изменения описания границ таких зон;</li> <li>- границы зон с особыми условиями использования территорий, подлежащие установлению в связи с размещением линейных объектов (в том числе линейных объектов подлежащих переносу (переустройству) из зон планируемого размещения линейных объектов);</li> <li>- границы функциональных зон с отображением параметров развития таких зон;</li> <li>- существующие сохраняемые, реконструируемые, ликвидируемые, планируемые к размещению объекты капитального строительства входящие в границы проектирования с характеристикой зданий и сооружений по назначению, этажности и капитальности.</li> </ul> <p><b>Положение о размещении линейного объекта включает в себя:</b></p> <ol style="list-style-type: none"> <li>1) местоположение линейного объекта (субъект Российской Федерации, перечень муниципальных образований, перечень населенных пунктов на территориях которых устанавливаются зоны планируемого размещения линейных объектов);</li> <li>2) наименование, основные характеристики (категория, протяженность, проектная мощность, пропускная способность, грузонапряженность, интенсивность движения) и назначение планируемого для размещения линейного объекта;</li> <li>3) перечень координат характерных точек границ зон планируемого размещения линейного объекта;</li> <li>4) перечень координат характерных точек границ зон планируемого размещения линейных объектов, подлежащих переносу (переустройству) из зон планируемого размещения линейных объектов;</li> </ol>

1	2	3
		<p>5) предельные параметры разрешенного строительства, реконструкции объектов капитального строительства, входящих в состав линейных объектов в границах зон их планируемого размещения;</p> <p>6) информацию о необходимости осуществления мероприятий по защите сохраняемых объектов капитального строительства (здание, строение, сооружение, объекты, строительство которых не завершено), существующих и строящихся на момент подготовки проекта планировки территории, а также объектов капитального строительства, планируемых к строительству в соответствии с ранее утвержденной документацией по планировке территории, от возможного негативного воздействия в связи с размещением линейных объектов;</p> <p>7) информацию о необходимости осуществления мероприятий по сохранению объектов культурного наследия от возможного негативного воздействия в связи с размещением линейных объектов;</p> <p>8) информацию о необходимости осуществления мероприятий по охране окружающей среды;</p> <p>9) информацию о необходимости осуществления мероприятий по защите территории от чрезвычайных ситуаций природного и техногенного характера, в том числе по обеспечению пожарной безопасности и гражданской обороне.</p> <p>10) очередность планируемого строительства.</p> <p>11) мероприятия по обеспечению доступа инвалидов и других маломобильных групп населения.</p> <p><b>3. Материалы по обоснованию проекта планировки территории линейного объекта</b></p> <p>Материалы по обоснованию проекта планировки территории в графической форме выполняются в масштабе 1:2000-1:1000 или другом масштабе, удобном для отображения объектов и использования материалов, объединение нескольких схем в одну допускается исключительно при условии обеспечения читаемости линий и условных обозначений графической части материалов по обоснованию проекта планировки территории (при согласовании с Министерством строительства и развития инфраструктуры Свердловской области).</p> <p><b>«Материалы по обоснованию проекта планировки территории. Графическая часть» включают в себя:</b></p> <p>1) <i>схему расположения элементов планировочной структуры</i>, на которой отображаются:</p> <ul style="list-style-type: none"> <li>- границы территорий, в отношении которой осуществляется подготовка проекта планировки;</li> <li>- границы муниципальных образований и населенных пунктов на территории которых осуществляется подготовка проекта планировки;</li> <li>- границы зон планируемого размещения линейных объектов, устанавливаемые в соответствии с нормами отвода земельных участков для конкретных видов линейных объектов;</li> <li>- границы зон планируемого размещения линейных объектов, подлежащих переносу (переустройству) из зон планируемого размещения линейных объектов;</li> </ul> <p>2) <i>схему использования территории в период подготовки проекта планировки территории</i>, на которой отображаются:</p> <ul style="list-style-type: none"> <li>- границы территории, в отношении которой осуществляется подготовка проекта планировки;</li> <li>- границы муниципальных образований и населенных пунктов на территории которых осуществляется подготовка проекта планировки;</li> </ul>

1	2	3
		<ul style="list-style-type: none"> <li>- границы зон планируемого размещения линейных объектов, устанавливаемые в соответствии с нормами отвода земельных участков для конкретных видов линейных объектов;</li> <li>- границы зон планируемого размещения линейных объектов, подлежащих переносу (переустройству) из зон планируемого размещения линейных объектов;</li> <li>- сведения об отнесении к определенной категории земель в границах территории, в отношении которой осуществляется подготовка проекта планировки;</li> <li>- границы существующих земельных участков, учтенных в Едином государственном реестре недвижимости, в границах территории, в отношении которой осуществляется подготовка проекта планировки, с указанием номеров характерных точек границ таких земельных участков, а также форм собственности таких земельных участков и информации о необходимости изъятия таких земельных участков для государственных и муниципальных нужд;</li> <li>- контуры существующих сохраняемых объектов капитального строительства, а также подлежащих сносу и (или) демонтажу и не подлежащих переносу (переустройству) линейных объектов;</li> <li>- границы зон планируемого размещения объектов капитального строительства, установленные ранее утвержденной документацией по планировке территории, в случае планируемого размещения таковых в границах территории, в отношении которой осуществляется подготовка проекта планировки;</li> </ul> <p>3) <i>схему организации улично-дорожной сети и движения транспорта</i>, на которой отображаются:</p> <ul style="list-style-type: none"> <li>- границы территории, в отношении которой осуществляется подготовка проекта планировки;</li> <li>- границы муниципальных образований и населенных пунктов на территории которых осуществляется подготовка проекта планировки;</li> <li>- границы зон планируемого размещения линейных объектов, устанавливаемые в соответствии с нормами отвода земельных участков для конкретных видов линейных объектов;</li> <li>- границы зон планируемого размещения линейных объектов, подлежащих переносу (переустройству) из зон планируемого размещения линейных объектов;</li> <li>- категории улиц и дорог;</li> <li>- линии внутриквартальных проездов и проходов в границах территории общего пользования, границы зон действия публичных сервитутов;</li> <li>- остановочные пункты наземного общественного пассажирского транспорта, входы (выходы) подземного общественного пассажирского транспорта;</li> <li>- объекты транспортной инфраструктуры с выделением эстакад, путепроводов, мостов, тоннелей, объектов внеуличного транспорта, железнодорожных вокзалов, пассажирских платформ, сооружений и устройств для хранения и обслуживания транспортных средств (в том числе подземных) и иных подобных объектов в соответствии с региональными и местными нормативами градостроительного проектирования;</li> <li>- хозяйственные проезды и скотопрогоны, сооружения для перехода диких животных;</li> <li>- основные пути пешеходного движения, пешеходные переходы на одном и разных уровнях;</li> <li>- направления движения наземного общественного пассажирского транспорта;</li> </ul>

1	2	3
		<p>- иные объекты транспортной инфраструктуры с учетом существующих и прогнозных потребностей в транспортном обеспечении территории;</p> <p>4) <i>схему вертикальной планировки территории, инженерной подготовки и инженерной защиты территории</i>, на которой отображаются:</p> <ul style="list-style-type: none"> <li>- границы территории, в отношении которой осуществляется подготовка проекта планировки;</li> <li>- границы муниципальных образований и населенных пунктов на территории которых осуществляется подготовка проекта планировки;</li> <li>- границы зон планируемого размещения линейных объектов, устанавливаемые в соответствии с нормами отвода земельных участков для конкретных видов линейных объектов;</li> <li>- границы зон планируемого размещения линейных объектов, подлежащих переносу (переустройству) из зон планируемого размещения линейных объектов;</li> <li>- существующие и директивные (проектные) отметки поверхности по осям трасс автомобильных и железных дорог, проезжих частей в местах пересечения улиц и проездов и в местах перелома продольного профиля, а также других планировочных элементов для вертикальной увязки проектных решений, включая смежные территории;</li> <li>- проектные продольные уклоны, направление продольного уклона, расстояние между точками, ограничивающими участок с продольным уклоном;</li> <li>- горизонтали, отображающие проектный рельеф в виде параллельных линий;</li> <li>- поперечные профили автомобильных и железных дорог, улично-дорожной сети в масштабе 1:100 - 1:200. Ширина автомобильной дороги и функциональных элементов поперечного профиля приводится с точностью до 0,01 метра. Асимметричные поперечные профили сопровождаются пояснительной надписью для ориентации профиля относительно плана;</li> </ul> <p>5) <i>схему границ территорий объектов культурного наследия</i>, на которой отображаются:</p> <ul style="list-style-type: none"> <li>- границы территории, в отношении которой осуществляется подготовка проекта планировки;</li> <li>- границы муниципальных образований и населенных пунктов на территории которых осуществляется подготовка проекта планировки;</li> <li>- границы зон планируемого размещения линейных объектов, устанавливаемые в соответствии с нормами отвода земельных участков для конкретных видов линейных объектов;</li> <li>- границы зон планируемого размещения линейных объектов, подлежащих переносу (переустройству) из зон планируемого размещения линейных объектов;</li> <li>- границы территорий объектов культурного наследия, включенных в единый государственный реестр объектов культурного наследия (памятников истории и культуры) народов Российской Федерации;</li> <li>- границы территорий выявленных объектов культурного наследия;</li> </ul> <p>б) <i>схему границ зон с особыми условиями использования территорий</i>, на которой отображаются:</p> <ul style="list-style-type: none"> <li>- границы территории, в отношении которой осуществляется подготовка проекта планировки;</li> </ul>

1	2	3
		<ul style="list-style-type: none"> <li>- границы муниципальных образований и населенных пунктов на территории которых осуществляется подготовка проекта планировки;</li> <li>- границы зон планируемого размещения линейного объекта, устанавливаемые в соответствии с нормами отвода земельных участков для конкретных видов линейных объектов;</li> <li>- границы зон планируемого размещения линейных объектов, подлежащих переносу (переустройству) из зон планируемого размещения линейных объектов;</li> <li>- утвержденные в установленном порядке границы зон с особыми условиями использования территорий;</li> <li>- границы иных зон с особыми условиями использования территорий в границах подготовки проекта планировки территории, устанавливаемых в соответствии с законодательством Российской Федерации;</li> </ul> <p>7) <i>схему границ территорий, подверженных риску возникновения чрезвычайных ситуаций природного и техногенного характера</i>, на которой отображаются:</p> <ul style="list-style-type: none"> <li>- границы территории, в отношении которой осуществляется подготовка проекта планировки;</li> <li>- границы муниципальных образований и населенных пунктов на территории которых осуществляется подготовка проекта планировки;</li> <li>- границы зон планируемого размещения линейного объекта, устанавливаемые в соответствии с нормами отвода земельных участков для конкретных видов линейных объектов;</li> <li>- границы зон планируемого размещения линейных объектов, подлежащих переносу (переустройству) из зон планируемого размещения линейных объектов;</li> <li>- границы территорий, подверженных риску возникновения чрезвычайных ситуаций природного и техногенного характера (в соответствии с исходными данными, материалами документов территориального планирования, а в случае их отсутствия – в соответствии с нормативно-техническими документами);</li> </ul> <p>8) <i>схему конструктивных и планировочных решений</i>, на которой отображаются:</p> <ul style="list-style-type: none"> <li>- границы территории, в отношении которой осуществляется подготовка проекта планировки;</li> <li>- границы муниципальных образований и населенных пунктов на территории которых осуществляется подготовка проекта планировки;</li> <li>- границы зон планируемого размещения линейного объекта, устанавливаемые в соответствии с нормами отвода земельных участков для конкретных видов линейных объектов;</li> <li>- оси планируемых линейных объектов с нанесением пикетажа и (или) километровых отметок;</li> <li>- конструктивные и планировочные решения, планируемые в отношении линейных объектов и (или) объектов капитального строительства, входящих в состав линейных объектов, в объеме, достаточном для определения зон планируемого размещения линейных объектов;</li> </ul> <p>9) <i>иные схемы в графической форме для обоснования размещения линейных объектов.</i></p> <p><b>«Материалы по обоснованию проекта планировки территории. Пояснительная записка» включает в себя:</b></p> <p>1) описание природно-климатических условий территории, в отношении которой разрабатывается проект планировки территории;</p>

1	2	3
		<p>2) обоснование определения границ зон планируемого размещения линейного объекта;</p> <p>3) обоснование определения границ зон планируемого размещения линейных объектов, подлежащих переносу (переустройству) из зон планируемого размещения линейных объектов;</p> <p>4) обоснование определения предельных параметров застройки территории в границах зон планируемого размещения объектов капитального строительства, входящих в состав линейных объектов;</p> <p>5) ведомость пересечений границ зон планируемого размещения линейного объекта (объектов) с сохраняемыми объектами капитального строительства (здание, строение, сооружение, объект, строительство которого не завершено), существующими и строящимися на момент подготовки проекта планировки территории;</p> <p>6) ведомость пересечений границ зон планируемого размещения линейного объекта (объектов) с объектами капитального строительства, строительство которых запланировано в соответствии с ранее утвержденной документацией по планировке территории;</p> <p>7) ведомость пересечений границ зон планируемого размещения линейного объекта (объектов) с водными объектами (в том числе с водотоками, водоемами, болотами и т.д.);</p> <p>8) Приложения:</p> <ul style="list-style-type: none"> <li>- материалы и результаты инженерных изысканий, используемые при подготовке проекта планировки территории, с приложением документов, подтверждающих соответствие лиц, выполнивших инженерные изыскания, требованиям части 2 статьи 47 Градостроительного кодекса Российской Федерации;</li> <li>- программу и задание на проведение инженерных изысканий, используемые при подготовке проекта планировки территории;</li> <li>- исходные данные, используемые при подготовке проекта планировки территории;</li> <li>- решение о подготовке документации по планировке территории с приложением задания.</li> </ul> <p><b>4. Основная часть проекта межевания территории</b></p> <p><b>Материалы основной части проекта межевания территории в графической форме должны содержать:</b></p> <p><i>чертеж межевания территории, на котором отображаются:</i></p> <ol style="list-style-type: none"> <li>1) границы территории, в отношении которой осуществляется подготовка проекта планировки;</li> <li>2) границы муниципальных образования и населенных пунктов на территории которых осуществляется подготовка проекта планировки;</li> <li>3) границы планируемых (утверждаемых в составе проекта планировки территории) и существующих элементов планировочной структуры;</li> <li>4) проектируемые красные линии в составе проекта планировки территории линейного объекта;</li> <li>5) границы образуемых и изменяемых земельных участков, условные номера образуемых земельных участков, в том числе в отношении которых предполагаются их резервирование и изъятие для государственных или муниципальных нужд;</li> <li>6) границы зон действия публичных сервитутов;</li> <li>7) ведомости образуемых и изменяемых земельных участков.</li> </ol> <p><b>Материалы основной части проекта межевания территории в текстовой форме должны содержать:</b></p>

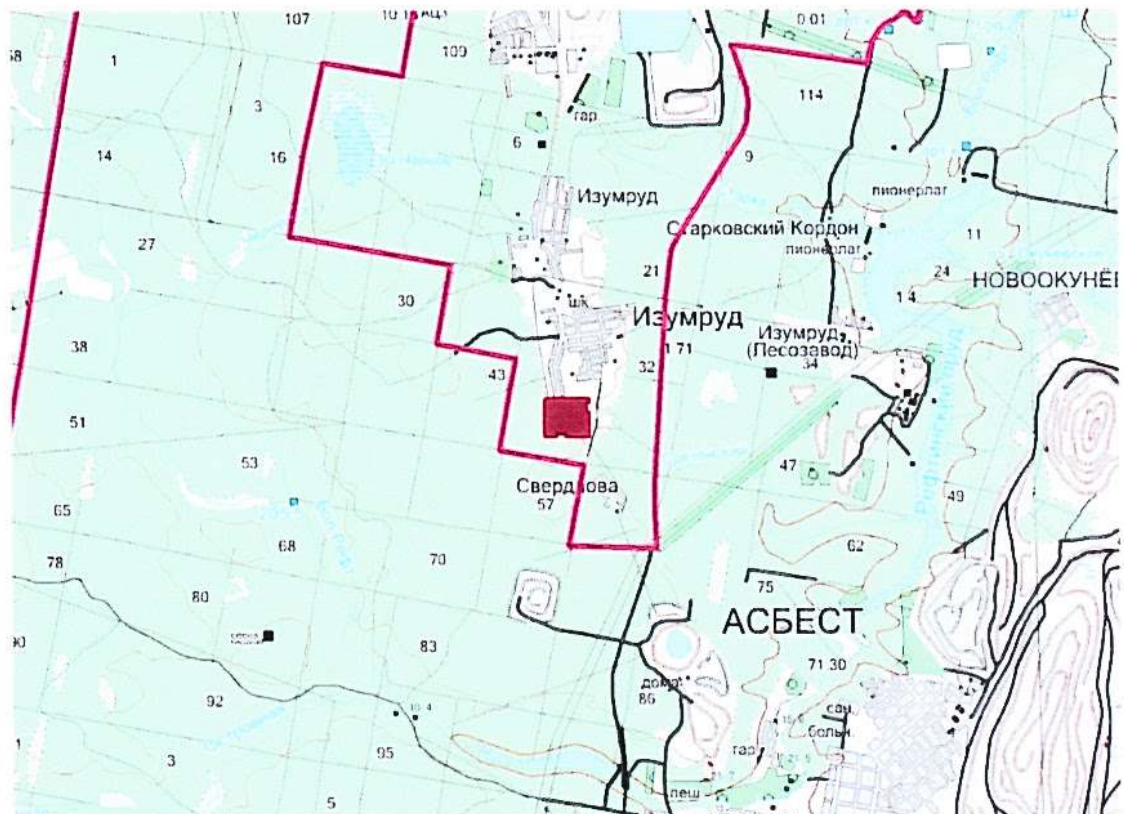
1	2	3
		<ul style="list-style-type: none"> <li>- краткую характеристику территории, на которую выполняется проект межевания;</li> <li>- перечень и сведения о площади образуемых земельных участков, в том числе возможные способы их образования;</li> <li>- перечень и сведения о площади образуемых земельных участков, которые будут отнесены к территориям общего пользования или имуществу общего пользования, в том числе в отношении которых предполагаются резервирование и изъятие для государственных или муниципальных нужд;</li> <li>- вид разрешенного использования образуемых земельных участков в соответствии с проектом планировки территории;</li> <li>- основные технико-экономические показатели проекта межевания, отображенные в виде таблицы в соответствии с приложением 8 СНиП 11-04-2003 «Инструкция о порядке разработки, согласования, экспертизе и утверждении градостроительной документации».</li> </ul> <p><b>5. Материалы по обоснованию проекта межевания территории</b></p> <p><b>Материалы по обоснованию проекта межевания территории в графической форме должны содержать:</b>  <i>чертеж фактического использования территории, на котором отображаются:</i></p> <ol style="list-style-type: none"> <li>1) границы территории, в отношении которой осуществляется подготовка проекта планировки;</li> <li>2) границы муниципальных образований и населенных пунктов на территории которых осуществляется подготовка проекта планировки;</li> <li>3) проектируемые красные линии в составе проекта планировки территории;</li> <li>4) границы существующих земельных участков;</li> <li>5) границы зон с особыми условиями использования территорий;</li> <li>6) местоположение существующих объектов капитального строительства;</li> <li>7) границы особо охраняемых природных территорий;</li> <li>8) границы территорий объектов культурного наследия;</li> <li>9) границы существующих элементов планировочной структуры;</li> </ol> <p>Материалы по обоснованию проекта межевания территории для целей согласования должны содержать выписки из государственного кадастра недвижимости относительно сведений о земельных участках, выписки из Единого государственного реестра прав на недвижимое имущество и сделок с ним о правах на земельные участки, заключение уполномоченного органа управления государственным фондом недр о наличии/отсутствии на земельных участках, расположенных в зоне размещения объекта, полезных ископаемых.</p>
<b>III. Порядок подготовки и выполнения материалов проекта</b>		
14.	<b>Согласование документации по планировке территории</b>	<p>Проект планировки и межевания территории подлежит согласованию и проверке согласно Плану мероприятий по подготовке документации по планировке территории для размещения элементов обустройства автомобильной дороги.</p> <p>Проект планировки и межевания территории подлежит согласованию с Администрацией Малышевского городского округа, Министерством транспорта и связи Свердловской области, заинтересованными организациями, а также в случаях, установленных Градостроительным кодексом Российской Федерации, с Департаментом лесного хозяйства Свердловской области*, Министерством природных ресурсов и экологии Свердловской области**, Министерством</p>


1	2	3
		<p>агропромышленного комплекса и продовольствия Свердловской области**, Министерством по управлению государственным имуществом Свердловской области*.</p> <p>Документация по планировке территории представляется Исполнителем для проведения согласования в 1 экз. в электронной форме, 1 экз. на бумажном носителе при необходимости.</p> <p>Документация по планировке территории с материалами согласований предоставляется Исполнителем для проведения проверки в Министерство строительства и развития инфраструктуры Свердловской области (1 экз. в электронной форме, 1 экз. на бумажном носителе).</p> <p>Корректировка материалов по замечаниям осуществляется Исполнителем в максимально короткие сроки.</p> <p>* в случаях, установленных Градостроительным кодексом Российской Федерации</p> <p>** в случае возможного влияния и негативного воздействия планируемого для размещения объекта регионального значения</p>
15.	<p><b>Основные требования к содержанию, количеству и форме предоставляемых материалов по этапам разработки документации по планировке территории, последовательность и сроки выполнения работ</b></p>	<p>Документы и материалы предоставляются на электронном и бумажном носителях.</p> <p>Графические материалы выполняются на картографическом материале открытого использования в местной системе координат Свердловской области.</p> <p><b>На бумажном носителе</b> материалы предоставляются в количестве 5 экз. (1 экз. для разработчика проектной документации, 1 экз. для Министерства строительства и развития инфраструктуры Свердловской области, 1 экз. для Администрации Малышевского городского округа, 1 экз. для Министерства транспорта и связи Свердловской области, 1 экз. для Правительства Свердловской области), при необходимости проведения согласований, согласно п. 15 технического задания предоставляются дополнительные экз. проекта.</p> <p><b>Электронные версии</b> текстовых и графических материалов предоставляются на электронных носителях информации (оптический диск (CD, DVD), или магнитный носитель, или USB Flash память) - 5 экз., при необходимости проведения согласований согласно п. 15 технического задания, предоставляются дополнительные экз. проекта.</p> <p><b>Текстовые материалы</b>, в том числе пояснительная записка выполняется в программном продукте MicrosoftOffice (*.doc), AdobeReader (*.pdf) Утверждаемая часть проекта планировки территории и проект межевания территории выполняется с соблюдением требований к оформлению правовых актов Правительства Свердловской области, установленных Распоряжением Губернатора Свердловской области от 14.05.2012 №187-РГ «О Правилах оформления документов в Администрации Губернатора Свердловской области и Правительстве Свердловской области».</p> <p><b>Графические данные</b> формируются в формате файлов (таблиц) MapInfoProfessional (*.mif/mid, *.tab), и формате файлов ГИС Ингео (*.idf) с учетом классификатора, согласованного с Министерством строительства и развития инфраструктуры Свердловской области.</p> <p><b>Электронный образ</b> проекта межевания территории и сведений о координатах характерных точек красных линий (точек изменения направления красных линий и деления их на части) выполняется в соответствии с требованиями Постановления Правительства РФ от 20.05.2014 № 467 «Об утверждении Положения о предоставлении федеральному органу исполнительной власти, уполномоченному в области государственной регистрации прав на недвижимое имущество</p>

1	2	3
		<p>и сделок с ним, кадастрового учета и ведения государственного кадастра недвижимости, федеральными органами исполнительной власти, органами государственной власти субъектов Российской Федерации и органами местного самоуправления дополнительных сведений, воспроизводимых на кадастровых картах, предназначенных для использования неограниченным кругом лиц» и Приказа Росреестра от 30.04.2014 № П/203 «О размещении на официальном сайте Федеральной службы государственной регистрации, кадастра и картографии в информационно-телекоммуникационной сети «Интернет» Требований к электронным образам бумажных документов, подписанных усиленной квалифицированной электронной подписью лиц, которые в соответствии с нормативными правовыми актами Российской Федерации уполномочены заверять копии таких документов в форме документов на бумажном носителе, представляемых органами государственной власти и органами местного самоуправления».</p> <p><b>Демонстрационные материалы</b>, предназначенные для опубликования и размещения в сети «Интернет», предоставляются на электронных носителях информации (оптический диск (CD, DVD), или магнитный носитель, или USB Flash память) - 1 экз., в формате *jpeg, *jpg.</p> <p><b>XML-документы</b> подготавливаются при условии утверждения и вступления в силу формата XML-схемы проекта межевания территории и красных линий в соответствии с требованиями Приказа Федеральной службы государственной регистрации, кадастра и картографии или иными нормативными документами, регламентирующими указанное информационное взаимодействие и действующими на момент утверждения проекта.</p>

#### IV. Схема размещения элементов обустройства автомобильной дороги

16.



 Строительство автобусной остановки на км 6 автомобильной дороги г. Асбест – р. Малышева на территории Малышевского городского округа