



МИНИСТЕРСТВО СТРОИТЕЛЬСТВА И РАЗВИТИЯ ИНФРАСТРУКТУРЫ
СВЕРДЛОВСКОЙ ОБЛАСТИ

ПРИКАЗ

30 августа 2017

№ *931-П*

г. Екатеринбург

О принятии решения о подготовке документации по планировке территории для размещения линейного объекта транспортной инфраструктуры регионального значения «Реконструкция мостового перехода через р. Таборнику на км 0+969 автомобильной дороги с. Таборы – д. Доброно на территории Таборинского муниципального района»

На основании пунктов 1 и 3 статьи 45 Градостроительного кодекса Российской Федерации, статьи 3 Закона Свердловской области от 19 декабря 2016 года № 141-ОЗ «Об отдельных вопросах подготовки и утверждения документации по планировке территории, предусматривающей размещение объектов регионального значения и иных объектов капитального строительства, размещение которых планируется на территориях двух и более муниципальных образований, расположенных на территории Свердловской области», в соответствии с подпунктом 4 пункта 6 Положения о Министерстве строительства и развития инфраструктуры Свердловской области, утвержденного постановлением Правительства Свердловской области от 05.09.2012 № 963-ПП «Об утверждении Положения, структуры, предельного лимита штатной численности и фонда по должностным окладам в месяц Министерства строительства и развития инфраструктуры Свердловской области», с учетом постановления Правительства Свердловской области от 29.10.2013 № 1331-ПП «Об утверждении государственной программы Свердловской области «Развитие транспорта, дорожного хозяйства, связи и информационных технологий Свердловской области до 2024 года», совместного приказа Министерства строительства и развития инфраструктуры Свердловской области и Министерства транспорта и связи Свердловской области от 19.11.2014 № 376-П/473 «Об утверждении перечня линейных объектов транспортной инфраструктуры регионального значения, для которых необходима подготовка документации по планировке территории в 2015–2021 годах», приказа Министерства строительства и развития инфраструктуры Свердловской области от 08.07.2015 № 249-П «О принятии решений о подготовке документации по планировке территории для линейных объектов транспортной инфраструктуры регионального значения», обращения

Министерства транспорта и связи Свердловской области от 23.08.2017 № 13-01-80/6065

ПРИКАЗЫВАЮ:

1. Принять решение о подготовке документации по планировке территории для размещения линейного объекта транспортной инфраструктуры регионального значения «Реконструкция мостового перехода через р. Таборинку на км 0+969 автомобильной дороги с. Таборы – д. Добрино на территории Таборинского муниципального района».

2. Утвердить План мероприятий по подготовке документации по планировке территории для размещения линейного объекта, указанного в пункте 1 настоящего приказа (Приложение № 1).

3. Утвердить Техническое задание на разработку документации по планировке территории (проект планировки и проект межевания) для размещения линейного объекта, указанного в пункте 1 настоящего приказа (Приложение № 2).

4. Финансирование работ по разработке документации по планировке территории для размещения линейного объекта, указанного в пункте 1 настоящего приказа, осуществить за счет средств областного бюджета, предусмотренных в 2017 году мероприятием государственной программы Свердловской области «Реализация основных направлений государственной политики в строительном комплексе Свердловской области до 2024 года», утвержденной постановлением Правительства Свердловской области от 24.10.2013 № 1296-ПП.

5. Заместителю Министра строительства и развития инфраструктуры Свердловской области В.Г. Вениаминову обеспечить в десятидневный срок с момента вступления в силу настоящего приказа:

- 5.1. Направление уведомлений:
- в Министерство транспорта и связи Свердловской области;
 - в Государственное казенное учреждение Свердловской области «Управление автомобильных дорог»;
 - в Администрацию Таборинского муниципального района и Администрацию Таборинского сельского поселения;

5.2. Размещение настоящего приказа на сайте Министерства строительства и развития инфраструктуры Свердловской области для направления заинтересованными лицами предложений по планировке территории, в срок согласно Плану мероприятий по подготовке документации по планировке территории для размещения линейного объекта.

6. Контроль за исполнением настоящего приказа возложить на заместителя Министра строительства и развития инфраструктуры Свердловской области В.Г. Вениаминова.

Министр строительства и развития
инфраструктуры Свердловской области

М.М. Волков

План мероприятий по подготовке документации по планировке территории для размещения линейного объекта

№ п/п	Наименование мероприятия	Сроки выполнения мероприятий	Ответственный за выполнение мероприятия
1	2	3	4
1.	Направление уведомления в адрес Главе муниципального района, Главе муниципального образования, ГКУ СО «Управление автомобильных дорог» и Министерства транспорта и связи Свердловской области, размещение Приказа на сайте Министерства строительства и развития инфраструктуры Свердловской области	10 дней	Министерство строительства и развития инфраструктуры Свердловской области
2.	Прием и рассмотрение предложений по планировке территории от заинтересованных лиц, в случае их поступления	30 дней с даты размещения Приказа на сайте	Министерство строительства и развития инфраструктуры Свердловской области
3.	Заключение государственного контракта на разработку документации по планировке территории для размещения линейного объекта	2017 год	Министерство строительства и развития инфраструктуры Свердловской области
4.	Выполнение работ по подготовке эскиза планировки территории для размещения линейного объекта	В соответствии с условиями государственного контракта	Исполнитель работ по заключенному государственному контракту
5.	Выполнение работ по подготовке документации по планировке территории для размещения линейного объекта	В соответствии с условиями государственного контракта	Исполнитель работ по заключенному государственному контракту
6.	Контроль выполнения работ по подготовке документации по планировке территории для размещения линейного объекта	По мере необходимости	Министерство строительства и развития инфраструктуры Свердловской области, Министерство транспорта и связи Свердловской области, Администрация Таборинского сельского поселения
6.1.	Проведение рабочих совещаний по итогам выполнения этапов работ		
6.2.	Согласование эскиза планировки территории	Не более 14 дней с даты предоставления эскиза	Параллельное согласование: Администрация Таборинского сельского поселения, Министерство транспорта и связи Свердловской области
6.3.	Утверждение эскиза планировки территории для размещения линейного объекта	Не более 5 дней с даты предоставления согласованного эскиза в соответствии с п. 6.2	Министерство строительства и развития инфраструктуры Свердловской области
6.4.	Согласование документации по планировке территории для размещения линейного объекта	Не более 14 дней с даты предоставления материалов проекта	параллельное согласование: Администрация Таборинского сельского поселения, Министерство транспорта и

1	2	3	4
			связи Свердловской области, Департамент лесного хозяйства Свердловской области*, Министерство природных ресурсов и экологии Свердловской области**, Министерство агропромышленного комплекса и продовольствия Свердловской области**, Министерство по управлению государственным имуществом Свердловской области*
6.5.	Проверка документации по планировке территории для размещения линейного объекта	Не более 18 дней с даты предоставления согласованных материалов проекта в соответствии с п. 6.4	Министерство строительства и развития инфраструктуры Свердловской области
7.	Подготовка проекта постановления Правительства Свердловской области об утверждении документации по планировке территории для размещения линейного объекта	Не более 30 дней с даты получения положительных результатов проверки	Министерство строительства и развития инфраструктуры Свердловской области
8.	Утверждение документации по планировке территории для размещения линейного объекта	В соответствии с регламентом Правительства Свердловской области	Правительство Свердловской области

* в случаях, установленных Градостроительным кодексом Российской Федерации

** в случае возможного влияния и негативного воздействия планируемого для размещения объекта регионального значения

СОГЛАСОВАНО

Министр транспорта и связи Свердловской области

(В.В. Старков)

« ____ » _____ 20__ г.

УТВЕРЖДАЮ

Министр строительства и развития инфраструктуры Свердловской области

(М.М. Волков)

« ____ » _____ 20__ г.

ТЕХНИЧЕСКОЕ ЗАДАНИЕ
на разработку документации по планировке территории
(проект планировки и проект межевания)
для размещения линейного объекта

№	Параметр проекта	Описание
1	2	3
I. Общие данные		
1.	Заказчик	Министерство строительства и развития инфраструктуры Свердловской области
2.	Источник финансирования	Бюджет Свердловской области
3.	Подрядчик	Определяется по результатам торгов
4.	Субподрядные организации	Исполнитель вправе привлекать для выполнения отдельных видов работ субподрядные организации при условии наличия соответствующих допусков с уведомлением Заказчика.
5.	Основание для выполнения работ	Постановление Правительства Свердловской области от 29.10.2013 № 1331-ПП «Об утверждении государственной программы Свердловской области «Развитие транспорта, дорожного хозяйства, связи и информационных технологий Свердловской области до 2024 года». Совместный приказ Министерства строительства и развития инфраструктуры Свердловской области и Министерства транспорта и связи Свердловской области от 19.11.2014 № 376-П/473 «Об утверждении перечня линейных объектов транспортной инфраструктуры регионального значения, для которых необходима подготовка документации по планировке территории в 2015–2021 годах».
6.	Местонахождение и основные характеристики объекта строительства	Российская Федерация, Свердловская область, Таборинский муниципальный район, Таборинское сельское поселение. Ориентировочная площадь земельного участка 2,73 га (постоянная полоса отвода). Ориентировочная протяженность – 0,78 км; Размер придорожной полосы – 2х50 м. Раздел IV Технического задания (Приложение 2) «Схема размещения линейного объекта»
7.	Сроки разработки документации по планировке территории	В соответствии с Приложением № 1 «План мероприятий по подготовке документации по планировке территории для размещения линейного объекта.
8.	Цель разработки документации по планировке территории	Цель работы – определение зон планируемого размещения линейного объекта и установление параметров его планируемого развития.
9.	Границы проектирования (зона)	Границы проектирования уточняются на этапе согласования и утверждения эскиза проекта планировки для размещения линейного

1	2	3
	<p>планируемого размещения объекта) и основные технические характеристики</p>	<p>объекта. Ориентировочный размер зоны планируемого размещения линейного объекта с учетом придорожной полосы участка автомобильной дороги принят 10 га (постоянная полоса отвода и придорожная полоса). Характеристики планируемого объекта: 1. Категория участка автомобильной дороги: IV; 2. Размер придорожной полосы: 2х50; 3. Строительная длина мостового перехода (уточняется проектом планировки территории): 0,78 км в том числе длина моста – 68,5 м; 4. Число полос движения: 2 шт; 5. Ширина полосы движения: 3,0 м; 6. Ширина обочины: 2,0 м; 7. Схема моста – 18+28+18 м; 8. Габарит моста Г-8,0+2х0,75 м. Основные конструктивные элементы размещаемого объекта определяются и уточняются проектом планировки территории.</p>
10.	<p>Нормативно-правовая, методическая база и ранее выполненные работы, учет которых необходим при проектировании</p>	<p>Проект документации по планировке территории выполнить в соответствии с требованиями законодательства Российской Федерации, включая:</p> <ul style="list-style-type: none"> - Градостроительный кодекс Российской Федерации; - Земельный кодекс Российской Федерации; - Водный кодекс Российской Федерации; - Лесной кодекс Российской Федерации; - Федеральный закон от 08.11.2007 № 257-ФЗ «Об автомобильных дорогах и о дорожной деятельности в Российской Федерации и о внесении изменений в отдельные законодательные акты Российской Федерации»; - ГОСТ Р 52766-2007. Национальный стандарт Российской Федерации. Дороги автомобильные общего пользования. Элементы обустройства. Общие требования (утв. приказом Ростехрегулирования от 23.10.2007 № 270-ст); - Действующие государственные регламенты, нормы, правила, стандарты, а также исходные данные, технические условия и требования, выданные заинтересованными организациями. - Схема территориального планирования Свердловской области, утвержденная постановлением Правительства Свердловской области от 31.08.2009 № 1000-ПП с учетом внесенных изменений; - Генеральный план Таборинского сельского поселения, утвержденный решением Думы Таборинского сельского поселения от 29.12.2012 № 49, с учетом утвержденных изменений на момент разработки документации по планировке территории; - РДС 30-201-98 «Инструкция о порядке проектирования и установления красных линий в городах и других поселениях Российской Федерации»; - Нормативы градостроительного проектирования Свердловской области НГПСО 1-2009.66 (утв. постановлением Правительства Свердловской области от 15.03.2010 г. № 380-ПП); - СП 42.13330.2011. Свод правил. Градостроительство. Планировка и застройка городских и сельских поселений. Актуализированная редакция СНиП 2.07.01-89*; - СНиП 11-04-2003 «Инструкция о порядке разработки, согласования, экспертизы и утверждения градостроительной документации» (в части, не противоречащей Градостроительному Кодексу РФ); - Постановление Правительства РФ от 02.09.2009 № 717 «О нормах

1	2	3
		<p>отвода земель для размещения автомобильных дорог и (или) объектов дорожного сервиса);</p> <ul style="list-style-type: none"> - СП 51.13330.2011 «СНиП 23-03-2003 Защита от шума»; - СП 34.13330.2012. Свод правил. Автомобильные дороги; - СанПиН 2.2.1/2.1.1.1200-03 «Санитарно-защитные зоны и санитарная классификация предприятий, сооружений и иных объектов».
II. Состав и содержание работ		
11.	<p>Состав исходных данных для разработки документации по планировке территории</p>	<p>1) Материалы Схемы территориального планирования Свердловской области;</p> <p>2) Материалы генерального плана Таборинского сельского поселения;</p> <p>3) Утвержденная документация по планировке территории в районе размещения проектируемого объекта (при наличии).</p> <p>4) Результаты инженерных изысканий:</p> <ul style="list-style-type: none"> - инженерно-геодезические (технический отчет 16/16-ТСП-ИТ от 2017 г. с изменениями от 06.2017); - инженерно-геологические (технический отчет 16/16-ТСП-ИГ от 2017 г. с изменениями от 07.2017); - инженерно-гидрометеорологические (технический отчет 16/16-ТСП-ИГМ от 2017 г. с изменениями от 06.2017); - инженерно-экологические (технический отчет 16/16-ТСП-ИЭ от 2017 г. с изменениями от 07.2017). <p>5) Сведения о существующем состоянии и использовании планируемой территории, включающие:</p> <ul style="list-style-type: none"> - сведения о функциональном использовании территории; - сведения государственного земельного кадастра о землепользовании, о земельно-имущественных отношениях; - сведения об установленных границах, состоянии и использовании особо охраняемых природных территорий и других территорий природного комплекса; - сведения об установленных границах территорий объектов культурного наследия, границах зон охраны объектов культурного наследия. <p>Состав исходных данных может быть дополнен и уточнен при выполнении работ по подготовке проекта планировки и межевания территории, предназначенной для размещения элементов обустройства автомобильной дороги.</p> <p>В случае недостаточности либо отсутствия исходных данных, проведение работ по инженерным изысканиям осуществляется Исполнителем.</p> <p>Документацию по планировке территории, предназначенной для размещения линейного объекта, выполнить в местной системе координат и в МСК-66 с использованием материалов инженерных изысканий, выполненных в составе работ по проектированию объекта.</p> <p>Сбор исходных данных осуществляется Исполнителем (при содействии Министерства строительства и развития инфраструктуры Свердловской области и ГКУ СО «Управление автомобильных дорог»).</p>
12.	<p>Требования к выполнению инженерных изысканий</p>	<p>Разработку проекта планировки территории выполнить по имеющимся материалам инженерных изысканий (фондовые материалы инженерных изысканий, материалы инженерных изысканий, выполненные для объектов капитального строительства в зоне разработки проекта планировки территории, материалы космических и аэросъёмки, а также данных ДЗЗ). Перед началом разработки проекта планировки территории выполнить рекогносцировочное обследование территории (участка трассы) инженерных изысканий.</p>

1	2	3
		<p>Необходимость дополнительных работ по выполнению инженерных изысканий (геодезических, геологических, гидрометеорологических, экологических) определяет Исполнитель (при согласовании с Министерством строительства и развития инфраструктуры Свердловской области) в процессе разработки проекта планировки в связи с достаточностью/недостаточностью исходных данных.</p> <p>В случае, если Исполнитель принимает решение о необходимости выполнения инженерных изысканий, таковые должны быть выполнены в объеме, необходимом для подготовки документации по планировке территории, и в соответствии с требованиями следующих нормативных документов:</p> <ol style="list-style-type: none"> 1. Постановление Правительства Российской Федерации от 31.03.2017 № 402 «Об утверждении Правил выполнения инженерных изысканий, необходимых для подготовки документации по планировке территории, перечня видов инженерных изысканий, необходимых для подготовки документации по планировке территории, и о внесении изменений в постановление Правительства Российской Федерации от 19 января 2006 г. № 20»; 2. Постановление Правительства Российской Федерации от 22.04.2017 № 485 «О составе материалов и результатов инженерных изысканий, подлежащих размещению в информационных системах обеспечения градостроительной деятельности, федеральной государственной информационной системе территориального планирования, государственном фонде материалов и данных инженерных изысканий, Едином государственном фонде данных о состоянии окружающей среды, ее загрязнении, а также о форме и порядке их представления»; 3. Приказ Минстроя России от 25.04.2017 № 739/пр «Об утверждении требований к цифровым топографическим картам и цифровым топографическим планам, используемым при подготовке графической части документации по планировке территории»; 4. СП 47.13330.2016 Свод правил. Инженерные изыскания для строительства. Основные положения. Актуализированная редакция СНиП 11-02-96; 5. СП 11-104-97 «Инженерно-геодезические изыскания для строительства»; 6. СП 11-105-97 «Инженерно-геологические изыскания для строительства»; 7. СП 11-103-97 «Инженерно-гидрометеорологические для строительства»; 8. СП 11-102-97 «Инженерно-экологические изыскания для строительства»; 9. СП 11-104-97 «Инженерно-геодезические изыскания для строительства», Часть II. Выполнение съемки подземных коммуникаций при инженерно-геодезических изысканиях для строительства; 10. СП 33-101-2003 «Определение основных расчетных гидрологических характеристик»; 11. СП 131.13330.2012 «Свод правил. Строительная климатология. Актуализированная редакция СНиП 23-01-99*»; 12. СанПиН 2.1.7.1287-03 «2.1.7. Почва, очистка населенных мест, бытовые и промышленные отходы, санитарная охрана почвы. Санитарно-эпидемиологические требования к качеству почвы»; 13. Иные действующие государственные регламенты, нормы, правила, стандарты, а также исходные данные.

1	2	3
		До начала производства инженерных изысканий осуществить регистрацию работ в Министерстве строительства и развития инфраструктуры Свердловской области.
13.	Требования к выполнению проекта планировки и межевания территории	<p>Подготовка документации по планировке территории Состав, масштаб и количество материалов проекта планировки и проекта межевания территории могут быть изменены при необходимости по согласованию с Министерством строительства и развития инфраструктуры Свердловской области.</p> <p>1. Состав эскиза планировки территории Материалы в графической форме эскиза планировки территории выполняются в масштабе 1:2000 или другом масштабе, удобном для отображения объектов и использования материалов.</p> <p>Материалы эскиза планировки территории в графической форме должны содержать:</p> <p>1) <i>схему расположения элемента планировочной структуры (проектируемой территории), на которой отображаются</i> границы проектируемой территории, зоны различного функционального назначения в соответствии с документами территориального планирования, основные планировочные и транспортно-коммуникационные связи;</p> <p>2) <i>утверждаемый чертеж эскиза планировки территории, на котором отображаются</i> границы функциональных зон, существующие сохраняемые, реконструируемые, ликвидируемые, планируемые к размещению объекты капитального строительства, проектные решения по развитию транспортной и инженерной инфраструктуры, границы зон с особыми условиями использования территории, действующие и проектируемые красные линии.</p> <p>Пояснительная записка эскиза планировки территории в текстовой форме должна содержать:</p> <p>1) анализ существующего положения по градостроительным условиям прохождения линейного объекта;</p> <p>2) сведения об установленных границах зон с особыми условиями использования;</p> <p>3) определения параметров планируемого строительства линейного объекта;</p> <p>4) предложения по строительству сопутствующих объектов для линейного объекта;</p> <p>5) предложения по основным технико-экономическим показателям и иные обоснования проектных решений.</p> <p>2. Основная часть проекта планировки территории линейного объекта</p> <p>«Проект планировки территории. Графическая часть» включает в себя:</p> <p>1) <i>чертеж красных линий</i>, на которых отображаются:</p> <ul style="list-style-type: none"> - границы территории, в отношении которой осуществляется подготовка проекта планировки; - границы муниципальных образований и населенных пунктов на территории которых осуществляется подготовка проекта планировки; - существующие (ранее установленные в соответствии с законодательством Российской Федерации), устанавливаемые и отменяемые красные линии; - номера характерных точек красных линий, в том числе точек начала и окончания красных линий, точек изменения описания красных линий. Перечень координат характерных точек красных линий

1	2	3
		<p>приводится в форме таблицы, которая является неотъемлемым приложением к чертежу красных линий;</p> <ul style="list-style-type: none"> - пояснительные надписи, содержащие информацию о видах линейных объектов применительно к территориям, которые заняты такими объектами или предназначены для их размещения, о видах территорий общего пользования, для которых установлены и (или) устанавливаются красные линии. <p>2) <i>чертеж границ зон планируемого размещения линейного объекта, совмещенный с чертежом границ зон планируемого размещения линейных объектов, подлежащих переносу (переустройству) из зон планируемого размещения линейного объекта, на которых отображаются:</i></p> <ul style="list-style-type: none"> - границы территории, в отношении которой осуществляется подготовка проекта планировки; - границы муниципальных образований и населенных пунктов на территории которых осуществляется подготовка проекта планировки; - границы зон планируемого размещения линейных объектов (в том числе линейных объектов подлежащих переносу (переустройству) из зон планируемого размещения линейных объектов), устанавливаемые в соответствии с нормами отвода земельных участков для конкретных видов линейных объектов с указанием границ зон планируемого размещения объектов капитального строительства, входящих в состав линейных объектов, обеспечивающих в том числе соблюдение расчетных показателей минимально допустимого уровня обеспеченности территории объектами коммунальной, транспортной, социальной инфраструктур и расчетных показателей максимально допустимого уровня территориальной доступности указанных объектов для населения в соответствии с нормативами градостроительного проектирования; - номера характерных точек границ зон планируемого размещения линейных объектов (в том числе линейных объектов подлежащих переносу (переустройству) из зон планируемого размещения линейных объектов), точек начала и окончания, точек изменения описания границ таких зон; - границы зон с особыми условиями использования территорий, подлежащие установлению в связи с размещением линейных объектов (в том числе линейных объектов подлежащих переносу (переустройству) из зон планируемого размещения линейных объектов); - границы функциональных зон с отображением параметров развития таких зон; - существующие сохраняемые, реконструируемые, ликвидируемые, планируемые к размещению объекты капитального строительства входящие в границы проектирования с характеристикой зданий и сооружений по назначению, этажности и капитальности. <p>Положение о размещении линейного объекта включает в себя:</p> <ol style="list-style-type: none"> 1) местоположение линейного объекта (субъект Российской Федерации, перечень муниципальных образований, перечень населенных пунктов на территориях которых устанавливаются зоны планируемого размещения линейных объектов); 2) наименование, основные характеристики (категория, протяженность, проектная мощность, пропускная способность, грузонапряженность, интенсивность движения) и назначение планируемого для размещения линейного объекта; 3) перечень координат характерных точек границ зон планируемого размещения линейного объекта;

1	2	3
		<p>4) перечень координат характерных точек границ зон планируемого размещения линейных объектов, подлежащих переносу (переустройству) из зон планируемого размещения линейных объектов;</p> <p>5) предельные параметры разрешенного строительства, реконструкции объектов капитального строительства, входящих в состав линейных объектов в границах зон их планируемого размещения;</p> <p>6) информацию о необходимости осуществления мероприятий по защите сохраняемых объектов капитального строительства (здание, строение, сооружение, объекты, строительство которых не завершено), существующих и строящихся на момент подготовки проекта планировки территории, а также объектов капитального строительства, планируемых к строительству в соответствии с ранее утвержденной документацией по планировке территории, от возможного негативного воздействия в связи с размещением линейных объектов;</p> <p>7) информацию о необходимости осуществления мероприятий по сохранению объектов культурного наследия от возможного негативного воздействия в связи с размещением линейных объектов;</p> <p>8) информацию о необходимости осуществления мероприятий по охране окружающей среды;</p> <p>9) информацию о необходимости осуществления мероприятий по защите территории от чрезвычайных ситуаций природного и техногенного характера, в том числе по обеспечению пожарной безопасности и гражданской обороне.</p> <p>10) очередность планируемого строительства.</p> <p>11) мероприятия по обеспечению доступа инвалидов и других маломобильных групп населения.</p> <p>3. Материалы по обоснованию проекта планировки территории линейного объекта</p> <p>Материалы по обоснованию проекта планировки территории в графической форме выполняются в масштабе 1:2000-1:1000 или другом масштабе, удобном для отображения объектов и использования материалов, объединение нескольких схем в одну допускается исключительно при условии обеспечения читаемости линий и условных обозначений графической части материалов по обоснованию проекта планировки территории (при согласовании с Министерством строительства и развития инфраструктуры Свердловской области).</p> <p>«Материалы по обоснованию проекта планировки территории. Графическая часть» включают в себя:</p> <p>1) <i>схему расположения элементов планировочной структуры</i>, на которой отображаются:</p> <ul style="list-style-type: none"> - границы территории, в отношении которой осуществляется подготовка проекта планировки; - границы муниципальных образований и населенных пунктов на территории которых осуществляется подготовка проекта планировки; - границы зон планируемого размещения линейных объектов, устанавливаемые в соответствии с нормами отвода земельных участков для конкретных видов линейных объектов; - границы зон планируемого размещения линейных объектов, подлежащих переносу (переустройству) из зон планируемого размещения линейных объектов; <p>2) <i>схему использования территории в период подготовки проекта планировки территории</i>, на которой отображаются:</p> <ul style="list-style-type: none"> - границы территории, в отношении которой осуществляется подготовка проекта планировки;

1	2	3
		<ul style="list-style-type: none"> - границы муниципальных образований и населенных пунктов на территории которых осуществляется подготовка проекта планировки; - границы зон планируемого размещения линейных объектов, устанавливаемые в соответствии с нормами отвода земельных участков для конкретных видов линейных объектов; - границы зон планируемого размещения линейных объектов, подлежащих переносу (переустройству) из зон планируемого размещения линейных объектов; - сведения об отнесении к определенной категории земель в границах территории, в отношении которой осуществляется подготовка проекта планировки; - границы существующих земельных участков, учтенных в Едином государственном реестре недвижимости, в границах территории, в отношении которой осуществляется подготовка проекта планировки, с указанием номеров характерных точек границ таких земельных участков, а также форм собственности таких земельных участков и информации о необходимости изъятия таких земельных участков для государственных и муниципальных нужд; - контуры существующих сохраняемых объектов капитального строительства, а также подлежащих сносу и (или) демонтажу и не подлежащих переносу (переустройству) линейных объектов; - границы зон планируемого размещения объектов капитального строительства, установленные ранее утвержденной документацией по планировке территории, в случае планируемого размещения таковых в границах территории, в отношении которой осуществляется подготовка проекта планировки; <p>3) <i>схему организации улично-дорожной сети и движения транспорта</i>, на которой отображаются:</p> <ul style="list-style-type: none"> - границы территории, в отношении которой осуществляется подготовка проекта планировки; - границы муниципальных образований и населенных пунктов на территории которых осуществляется подготовка проекта планировки; - границы зон планируемого размещения линейных объектов, устанавливаемые в соответствии с нормами отвода земельных участков для конкретных видов линейных объектов; - границы зон планируемого размещения линейных объектов, подлежащих переносу (переустройству) из зон планируемого размещения линейных объектов; - категории улиц и дорог; - линии внутриквартальных проездов и проходов в границах территории общего пользования, границы зон действия публичных сервитутов; - остановочные пункты наземного общественного пассажирского транспорта, входы (выходы) подземного общественного пассажирского транспорта; - объекты транспортной инфраструктуры с выделением эстакад, путепроводов, мостов, тоннелей, объектов внеуличного транспорта, железнодорожных вокзалов, пассажирских платформ, сооружений и устройств для хранения и обслуживания транспортных средств (в том числе подземных) и иных подобных объектов в соответствии с региональными и местными нормативами градостроительного проектирования; - хозяйственные проезды и скотопрогоны, сооружения для перехода диких животных; - основные пути пешеходного движения, пешеходные переходы на одном и разных уровнях;

1	2	3
		<ul style="list-style-type: none"> - направления движения наземного общественного пассажирского транспорта; - иные объекты транспортной инфраструктуры с учетом существующих и прогнозных потребностей в транспортном обеспечении территории; 4) <i>схему вертикальной планировки территории, инженерной подготовки и инженерной защиты территории</i>, на которой отображаются: <ul style="list-style-type: none"> - границы территории, в отношении которой осуществляется подготовка проекта планировки; - границы муниципальных образований и населенных пунктов на территории которых осуществляется подготовка проекта планировки; - границы зон планируемого размещения линейных объектов, устанавливаемые в соответствии с нормами отвода земельных участков для конкретных видов линейных объектов; - границы зон планируемого размещения линейных объектов, подлежащих переносу (переустройству) из зон планируемого размещения линейных объектов; - существующие и директивные (проектные) отметки поверхности по осям трасс автомобильных и железных дорог, проезжих частей в местах пересечения улиц и проездов и в местах перелома продольного профиля, а также других планировочных элементов для вертикальной увязки проектных решений, включая смежные территории; - проектные продольные уклоны, направление продольного уклона, расстояние между точками, ограничивающими участок с продольным уклоном; - горизонтали, отображающие проектный рельеф в виде параллельных линий; - поперечные профили автомобильных и железных дорог, улично-дорожной сети в масштабе 1:100 - 1:200. Ширина автомобильной дороги и функциональных элементов поперечного профиля приводится с точностью до 0,01 метра. Асимметричные поперечные профили сопровождаются пояснительной надписью для ориентации профиля относительно плана; 5) <i>схему границ территорий объектов культурного наследия</i>, на которой отображаются: <ul style="list-style-type: none"> - границы территории, в отношении которой осуществляется подготовка проекта планировки; - границы муниципальных образований и населенных пунктов на территории которых осуществляется подготовка проекта планировки; - границы зон планируемого размещения линейных объектов, устанавливаемые в соответствии с нормами отвода земельных участков для конкретных видов линейных объектов; - границы зон планируемого размещения линейных объектов, подлежащих переносу (переустройству) из зон планируемого размещения линейных объектов; - границы территорий объектов культурного наследия, включенных в единый государственный реестр объектов культурного наследия (памятников истории и культуры) народов Российской Федерации; - границы территорий выявленных объектов культурного наследия; 6) <i>схему границ зон с особыми условиями использования территорий</i>, на которой отображаются:

1	2	3
		<ul style="list-style-type: none"> - границы территории, в отношении которой осуществляется подготовка проекта планировки; - границы муниципальных образований и населенных пунктов на территории которых осуществляется подготовка проекта планировки; - границы зон планируемого размещения линейного объекта, устанавливаемые в соответствии с нормами отвода земельных участков для конкретных видов линейных объектов; - границы зон планируемого размещения линейных объектов, подлежащих переносу (переустройству) из зон планируемого размещения линейных объектов; - утвержденные в установленном порядке границы зон с особыми условиями использования территорий; - границы иных зон с особыми условиями использования территорий в границах подготовки проекта планировки территории, устанавливаемых в соответствии с законодательством Российской Федерации; <p>7) <i>схему границ территорий, подверженных риску возникновения чрезвычайных ситуаций природного и техногенного характера</i>, на которой отображаются:</p> <ul style="list-style-type: none"> - границы территории, в отношении которой осуществляется подготовка проекта планировки; - границы муниципальных образований и населенных пунктов на территории которых осуществляется подготовка проекта планировки; - границы зон планируемого размещения линейного объекта, устанавливаемые в соответствии с нормами отвода земельных участков для конкретных видов линейных объектов; - границы зон планируемого размещения линейных объектов, подлежащих переносу (переустройству) из зон планируемого размещения линейных объектов; - границы территорий, подверженных риску возникновения чрезвычайных ситуаций природного и техногенного характера (в соответствии с исходными данными, материалами документов территориального планирования, а в случае их отсутствия – в соответствии с нормативно-техническими документами); <p>8) <i>схему конструктивных и планировочных решений</i>, на которой отображаются:</p> <ul style="list-style-type: none"> - границы территории, в отношении которой осуществляется подготовка проекта планировки; - границы муниципальных образований и населенных пунктов на территории которых осуществляется подготовка проекта планировки; - границы зон планируемого размещения линейного объекта, устанавливаемые в соответствии с нормами отвода земельных участков для конкретных видов линейных объектов; - оси планируемых линейных объектов с нанесением пикетажа и (или) километровых отметок; - конструктивные и планировочные решения, планируемые в отношении линейных объектов и (или) объектов капитального строительства, входящих в состав линейных объектов, в объеме, достаточном для определения зон планируемого размещения линейных объектов; <p>9) <i>иные схемы в графической форме для обоснования размещения линейных объектов.</i></p> <p>«Материалы по обоснованию проекта планировки территории. Пояснительная записка» включает в себя:</p>

1	2	3
		<p>1) описание природно-климатических условий территории, в отношении которой разрабатывается проект планировки территории;</p> <p>2) обоснование определения границ зон планируемого размещения линейного объекта;</p> <p>3) обоснование определения границ зон планируемого размещения линейных объектов, подлежащих переносу (переустройству) из зон планируемого размещения линейных объектов;</p> <p>4) обоснование определения предельных параметров застройки территории в границах зон планируемого размещения объектов капитального строительства, входящих в состав линейных объектов;</p> <p>5) ведомость пересечений границ зон планируемого размещения линейного объекта (объектов) с сохраняемыми объектами капитального строительства (здание, строение, сооружение, объект, строительство которого не завершено), существующими и строящимися на момент подготовки проекта планировки территории;</p> <p>6) ведомость пересечений границ зон планируемого размещения линейного объекта (объектов) с объектами капитального строительства, строительство которых запланировано в соответствии с ранее утвержденной документацией по планировке территории;</p> <p>7) ведомость пересечений границ зон планируемого размещения линейного объекта (объектов) с водными объектами (в том числе с водотоками, водоемами, болотами и т.д.);</p> <p>8) Приложения:</p> <ul style="list-style-type: none"> - материалы и результаты инженерных изысканий, используемые при подготовке проекта планировки территории, с приложением документов, подтверждающих соответствие лиц, выполнивших инженерные изыскания, требованиям части 2 статьи 47 Градостроительного кодекса Российской Федерации; - программу и задание на проведение инженерных изысканий, используемые при подготовке проекта планировки территории; - исходные данные, используемые при подготовке проекта планировки территории; - решение о подготовке документации по планировке территории с приложением задания. <p>4. Основная часть проекта межевания территории</p> <p>Материалы основной части проекта межевания территории в графической форме должны содержать:</p> <p><i>чертеж межевания территории, на котором отображаются:</i></p> <ol style="list-style-type: none"> 1) границы территории, в отношении которой осуществляется подготовка проекта планировки; 2) границы муниципальных образования и населенных пунктов на территории которых осуществляется подготовка проекта планировки; 3) границы планируемых (утверждаемых в составе проекта планировки территории) и существующих элементов планировочной структуры; 4) проектируемые красные линии в составе проекта планировки территории линейного объекта; 5) границы образуемых и изменяемых земельных участков, условные номера образуемых земельных участков, в том числе в отношении которых предполагаются их резервирование и изъятие для государственных или муниципальных нужд; 6) границы зон действия публичных сервитутов; 7) ведомости образуемых и изменяемых земельных участков.

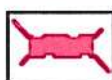
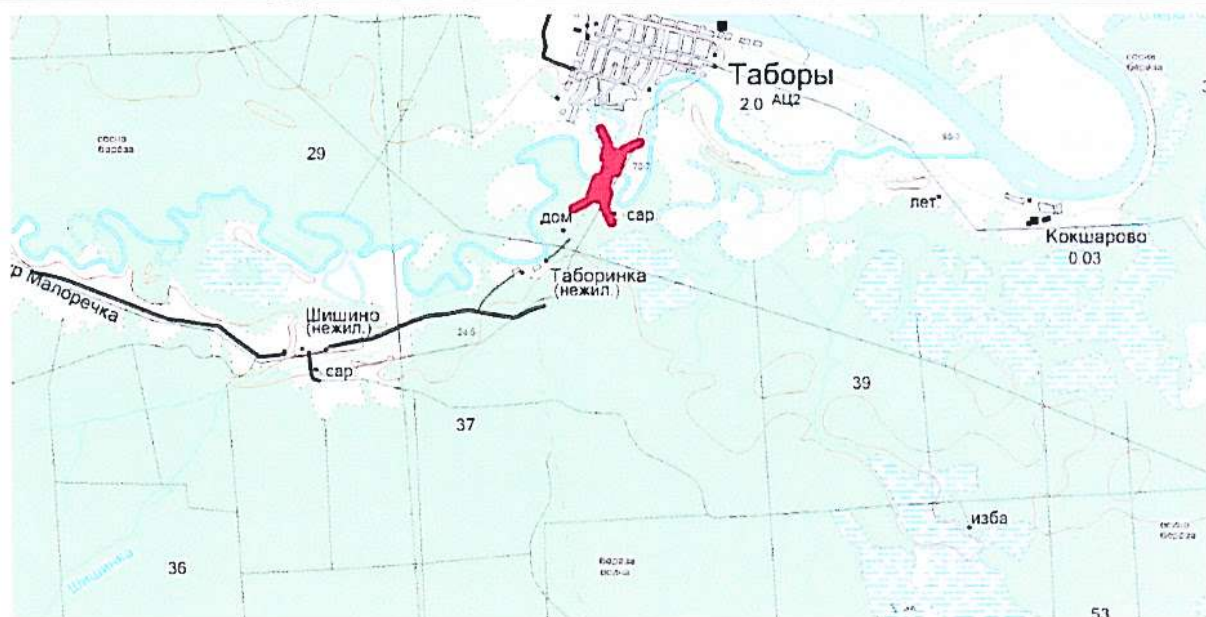
1	2	3
		<p>Материалы основной части проекта межевания территории в текстовой форме должны содержать:</p> <ul style="list-style-type: none"> - краткую характеристику территории, на которую выполняется проект межевания; - перечень и сведения о площади образуемых земельных участков, в том числе возможные способы их образования; - перечень и сведения о площади образуемых земельных участков, которые будут отнесены к территориям общего пользования или имуществу общего пользования, в том числе в отношении которых предполагаются резервирование и изъятие для государственных или муниципальных нужд; - вид разрешенного использования образуемых земельных участков в соответствии с проектом планировки территории; - основные технико-экономические показатели проекта межевания, отображенные в виде таблицы в соответствии с приложением 8 СНиП 11-04-2003 «Инструкция о порядке разработки, согласования, экспертизе и утверждении градостроительной документации». <p>5. Материалы по обоснованию проекта межевания территории</p> <p>Материалы по обоснованию проекта межевания территории в графической форме должны содержать: <i>чертеж фактического использования территории</i>, на котором отображаются:</p> <ol style="list-style-type: none"> 1) границы территории, в отношении которой осуществляется подготовка проекта планировки; 2) границы муниципальных образований и населенных пунктов на территории которых осуществляется подготовка проекта планировки; 3) проектируемые красные линии в составе проекта планировки территории; 4) границы существующих земельных участков; 5) границы зон с особыми условиями использования территорий; 6) местоположение существующих объектов капитального строительства; 7) границы особо охраняемых природных территорий; 8) границы территорий объектов культурного наследия; 9) границы существующих элементов планировочной структуры; <p>Материалы по обоснованию проекта межевания территории для целей согласования должны содержать выписки из государственного кадастра недвижимости относительно сведений о земельных участках, выписки из Единого государственного реестра прав на недвижимое имущество и сделок с ним о правах на земельные участки, заключение уполномоченного органа управления государственным фондом недр о наличии/отсутствии на земельных участках, расположенных в зоне размещения объекта, полезных ископаемых.</p>
III. Порядок подготовки и выполнения материалов проекта		
14.	Согласование документации по планировке территории	<p>Проект планировки и межевания территории подлежит согласованию и проверке согласно Плану мероприятий по подготовке документации по планировке территории для размещения элементов обустройства автомобильной дороги.</p> <p>Проект планировки и межевания территории подлежит согласованию с Администрацией Таборинского сельского поселения, Министерством транспорта и связи Свердловской области, заинтересованными организациями, а также в случаях, установленных Градостроительным кодексом Российской Федерации, с Департаментом лесного хозяйства</p>

1	2	3
		<p>Свердловской области*, Министерством природных ресурсов и экологии Свердловской области**, Министерством агропромышленного комплекса и продовольствия Свердловской области**, Министерством по управлению государственным имуществом Свердловской области*.</p> <p>Документация по планировке территории представляется Исполнителем для проведения согласования в 1 экз. в электронной форме, 1 экз. на бумажном носителе при необходимости.</p> <p>Документация по планировке территории с материалами согласований предоставляется Исполнителем для проведения проверки в Министерство строительства и развития инфраструктуры Свердловской области (1 экз. в электронной форме, 1 экз. на бумажном носителе).</p> <p>Корректировка материалов по замечаниям осуществляется Исполнителем в максимально короткие сроки.</p> <p>* в случаях, установленных Градостроительным кодексом Российской Федерации</p> <p>** в случае возможного влияния и негативного воздействия планируемого для размещения объекта регионального значения</p>
15.	<p>Основные требования к содержанию, количеству и форме предоставляемых материалов по этапам разработки документации по планировке территории, последовательность и сроки выполнения работ</p>	<p>Документы и материалы предоставляются на электронном и бумажном носителях.</p> <p>Графические материалы выполняются на картографическом материале открытого использования в местной системе координат Свердловской области.</p> <p>На бумажном носителе материалы предоставляются в количестве 6 экз. (1 экз. для разработчика проектной документации, 1 экз. для Министерства строительства и развития инфраструктуры Свердловской области, 1 экз. для Администрации Таборинского сельского поселения, 1 экз. для Администрации Таборинского муниципального района, 1 экз. для Министерства транспорта и связи Свердловской области, 1 экз. для Правительства Свердловской области), при необходимости проведения согласований, согласно п. 15 технического задания предоставляются дополнительные экз. проекта.</p> <p>Электронные версии текстовых и графических материалов предоставляются на электронных носителях информации (оптический диск (CD, DVD), или магнитный носитель, или USB Flash память) - 6 экз., при необходимости проведения согласований согласно п. 15 технического задания, предоставляются дополнительные экз. проекта.</p> <p>Текстовые материалы, в том числе пояснительная записка выполняется в программном продукте MicrosoftOffice (*.doc), AdobeReader (*.pdf) Утверждаемая часть проекта планировки территории и проект межевания территории выполняется с соблюдением требований к оформлению правовых актов Правительства Свердловской области, установленных Распоряжением Губернатора Свердловской области от 14.05.2012 №187-РГ «О Правилах оформления документов в Администрации Губернатора Свердловской области и Правительстве Свердловской области».</p> <p>Графические данные формируются в формате файлов (таблиц) MapInfoProfessional (*.mif/mid, *.tab), и формате файлов ГИС Ингео (*.idf) с учетом классификатора, согласованного с Министерством строительства и развития инфраструктуры Свердловской области.</p> <p>Электронный образ проекта межевания территории и сведений о координатах характерных точек красных линий (точек изменения направления красных линий и деления их на части) выполняется в соответствии с требованиями Постановления Правительства РФ</p>

1	2	3
		<p>от 20.05.2014 № 467 «Об утверждении Положения о предоставлении федеральному органу исполнительной власти, уполномоченному в области государственной регистрации прав на недвижимое имущество и сделок с ним, кадастрового учета и ведения государственного кадастра недвижимости, федеральными органами исполнительной власти, органами государственной власти субъектов Российской Федерации и органами местного самоуправления дополнительных сведений, воспроизводимых на кадастровых картах, предназначенных для использования неограниченным кругом лиц» и Приказа Росреестра от 30.04.2014 № П/203 «О размещении на официальном сайте Федеральной службы государственной регистрации, кадастра и картографии в информационно-телекоммуникационной сети «Интернет» Требований к электронным образам бумажных документов, подписанных усиленной квалифицированной электронной подписью лиц, которые в соответствии с нормативными правовыми актами Российской Федерации уполномочены заверять копии таких документов в форме документов на бумажном носителе, представляемых органами государственной власти и органами местного самоуправления».</p> <p>Демонстрационные материалы, предназначенные для опубликования и размещения в сети «Интернет», предоставляются на электронных носителях информации (оптический диск (CD, DVD), или магнитный носитель, или USB Flash память) - 1 экз., в формате *jpeg, *jpg.</p> <p>XML-документы подготавливаются при условии утверждения и вступления в силу формата XML-схемы проекта межевания территории и красных линий в соответствии с требованиями Приказа Федеральной службы государственной регистрации, кадастра и картографии или иными нормативными документами, регламентирующими указанное информационное взаимодействие и действующими на момент утверждения проекта.</p>

IV. Схема размещения линейного объекта

16.



Реконструкция мостового перехода через р. Таборинку на км 0+969 автомобильной дороги с. Таборы – д. Добрино на территории Таборинского муниципального района