



МИНИСТЕРСТВО СТРОИТЕЛЬСТВА И РАЗВИТИЯ ИНФРАСТРУКТУРЫ
СВЕРДЛОВСКОЙ ОБЛАСТИ

П Р И К А З

21.05.2018,

№ 249-П

г. Екатеринбург

Об утверждении основной части проекта планировки территории для размещения линейного объекта транспортной инфраструктуры регионального значения «Реконструкция мостового перехода через р. Сулем на км 12+490 автомобильной дороги «Подъезд к с. Сулем от км 75+490 а/д г. Нижний Тагил – п. Висимо-Уткинск – д. Усть-Утка» на территории города Нижний Тагил» и основной части проекта межевания территории для размещения линейного объекта транспортной инфраструктуры регионального значения «Реконструкция мостового перехода через р. Сулем на км 12+490 автомобильной дороги «Подъезд к с. Сулем от км 75+490 а/д г. Нижний Тагил – п. Висимо-Уткинск – д. Усть-Утка» на территории города Нижний Тагил»

В соответствии с пунктами 3 и 15 статьи 45 Градостроительного кодекса Российской Федерации, статьями 8 и 9 Закона Свердловской области от 19 декабря 2016 года № 141-ОЗ «Об отдельных вопросах подготовки и утверждения документации по планировке территории, предусматривающей размещение объектов регионального значения и иных объектов капитального строительства, размещение которых планируется на территориях двух и более муниципальных образований, расположенных на территории Свердловской области», на основании приказов Министерства строительства и развития инфраструктуры Свердловской области и Министерства транспорта и связи Свердловской области от 19.11.2014 № 376-П/473 «Об утверждении перечня линейных объектов транспортной инфраструктуры регионального значения, для которых необходима подготовка документации по планировке территории в 2015–2021 годах», Министерства строительства и развития инфраструктуры Свердловской области от 26.04.2017 № 460-П «О принятии решения о подготовке документации по планировке территории для размещения линейного объекта транспортной инфраструктуры регионального значения «Реконструкция мостового перехода через р. Сулем на км 12+490 автомобильной дороги «Подъезд к с. Сулем от км 75+490 а/д г. Нижний Тагил – п. Висимо-Уткинск – д. Усть-Утка» на территории города Нижний Тагил»

ПРИКАЗЫВАЮ:

1. Утвердить:

1) основную часть проекта планировки территории для размещения линейного объекта транспортной инфраструктуры регионального значения «Реконструкция мостового перехода через р. Сулем на км 12+490 автомобильной дороги «Подъезд к с. Сулем от км 75+490 а/д г. Нижний Тагил – п. Висимо-Уткинск – д. Усть-Утка» на территории города Нижний Тагил» (далее – проект планировки) (прилагается) в следующем составе:

положения о размещении линейного объекта (пояснительная записка), том 1, шифр 05-2016-ППТ-ПЗ;

чертеж красных линий, масштаб 1:1000, шифр 05-2016-ППТ-1;

чертеж границ зон планируемого размещения линейного объекта с границами зон планируемого размещения линейного объекта, подлежащего переносу (переустройству) из зон планируемого размещения линейного объекта, масштаб 1:1000, шифр 05-2016-ППТ-2;

2) основную часть проекта межевания территории для размещения линейного объекта транспортной инфраструктуры регионального значения «Реконструкция мостового перехода через р. Сулем на км 12+490 автомобильной дороги «Подъезд к с. Сулем от км 75+490 а/д г. Нижний Тагил – п. Висимо-Уткинск – д. Усть-Утка» на территории города Нижний Тагил» (далее – проект межевания) (прилагается) в следующем составе:

сведения об образуемых и изменяемых земельных участках, и их частях (пояснительная записка), том 3, шифр 05-2016-ПМТ-ПЗ;

чертеж межевания территории, масштаб 1:1000, шифр 05-2016-ПМТ-1.

2. Заместителю Министра строительства и развития инфраструктуры Свердловской области В.Г. Вениаминову в течение семи дней со дня принятия настоящего приказа обеспечить направление проекта планировки и проекта межевания Главе города Нижний Тагил для опубликования в порядке, установленном для официального опубликования муниципальных правовых актов, размещения на официальном сайте города Нижний Тагил в информационно-телекоммуникационной сети «Интернет» и размещения в информационной системе обеспечения градостроительной деятельности города Нижний Тагил.

3. Контроль за исполнением настоящего приказа возложить на Заместителя Министра строительства и развития инфраструктуры Свердловской области В.Г. Вениаминова.

4. Настоящий приказ опубликовать на «Официальном интернет-портале правовой информации Свердловской области» (www.pravo.gov66.ru).

Министр строительства и развития
инфраструктуры Свердловской



М.М. Волков

Приложение № 1
к приказу Министерства строительства
и развития инфраструктуры
Свердловской области
от 21.05.2018 № 249-17

Положения о размещении линейного объекта
(пояснительная записка), том 1, шифр 05-2016-ПШТ-ПЗ



ОБЩЕСТВО С ОГРАНИЧЕННОЙ ОТВЕТСТВЕННОСТЬЮ
ПРОЕКТНО-ИССЛЕДОВАТЕЛЬСКИЙ ИНСТИТУТ

«КИРОВМОСТДОРПРОЕКТ»

610035, г. Киров, ул. Воровского, 78 «А», тел./факс: (8332) 22-84-05, 22-84-04

Заказчик:
Министерство строительства и развития
инфраструктуры Свердловской области

Приказ №460-П от 26.04.2017г.

**ДОКУМЕНТАЦИЯ ПО ПЛАНИРОВКЕ ТЕРРИТОРИИ ЛИНЕЙНОГО
ОБЪЕКТА ТРАНСПОРТНОЙ ИНФРАСТРУКТУРЫ РЕГИОНАЛЬНОГО
ЗНАЧЕНИЯ**

**«Реконструкция мостового перехода через р.Сулем на км 12+490
автомобильной дороги «Подъезд к с.Сулем от км 75+490
а/д г.Нижний Тагил – п.Висимо-Уткинск – д.Усть-Утка»
на территории города Нижний Тагил»**

**ПРОЕКТ ПЛАНИРОВКИ ТЕРРИТОРИИ
ЛИНЕЙНОГО ОБЪЕКТА**

**Основная часть проекта планировки
Положения о размещении линейного объекта**

Том 1

Киров 2017



ОБЩЕСТВО С ОГРАНИЧЕННОЙ ОТВЕТСТВЕННОСТЬЮ
ПРОЕКТНО-ИССЛЕДОВАТЕЛЬСКИЙ ИНСТИТУТ

«КИРОВМОСТДОРПРОЕКТ»

610035, г. Киров, ул. Воровского, 78 «А», тел./факс: (8332) 22-84-05, 22-84-04

Заказчик:
Министерство строительства и развития
инфраструктуры Свердловской области

Приказ №460-П от 26.04.2017г.

**ДОКУМЕНТАЦИЯ ПО ПЛАНИРОВКЕ ТЕРРИТОРИИ ЛИНЕЙНОГО
ОБЪЕКТА ТРАНСПОРТНОЙ ИНФРАСТРУКТУРЫ РЕГИОНАЛЬНОГО
ЗНАЧЕНИЯ**

**«Реконструкция мостового перехода через р.Сулем на км 12+490
автомобильной дороги «Подъезд к с.Сулем от км 75+490
а/д г.Нижний Тагил – п.Висимо-Уткинск – д.Усть-Утка»
на территории города Нижний Тагил»**

**ПРОЕКТ ПЛАНИРОВКИ ТЕРРИТОРИИ
ЛИНЕЙНОГО ОБЪЕКТА**

**Основная часть проекта планировки
Положения о размещении линейного объекта**

Том 1

Директор

Главный инженер проекта



Е.П. Коробова

А.П. Крылов

Киров 2017

СОСТАВ ДОКУМЕНТАЦИИ ПО ПЛАНИРОВКЕ ТЕРРИТОРИИ

№ п/п	Наименование	Масштаб	Количество листов	Гриф секретности
1	2	3	4	5
Том 1. Основная часть проекта планировки территории				
«Положение о размещении линейных объектов. Пояснительная записка»				
1.1	Пояснительная записка. 05-2016-ППТ-ПЗ. Том 1		21	несекретно
«Проект планировки территории. Графическая часть»				
1.2	Чертеж красных линий. 05-2016-ППТ-1	1:1000	1	несекретно
1.3	Чертеж границ зон планируемого размещения линейного объекта с границами зон планируемого размещения линейного объекта, подлежащего переносу (переустройству) из зон планируемого размещения линейного объекта. 05-2016-ППТ-2	1:1000	2	несекретно
Том 2. Материалы по обоснованию проекта планировки территории				
«Материалы по обоснованию проекта планировки территории. Пояснительная записка»				
2.1	Пояснительная записка. 05-2016-ППТ-ПЗ. Том 2		65	несекретно
«Материалы по обоснованию проекта планировки территории. Графическая часть»				
2.2	Схема расположения элемента планировочной структуры (проектируемой территории) 05-2016-ППТ-3	1:25000	1	несекретно
2.3	Схема использования и состояния территории в период подготовки проекта планировки. 05-2016-ППТ-4	1:1000	1	несекретно
2.4	Схема организации улично-дорожной сети и движения транспорта. 05-2016-ППТ-5	1:1000	1	несекретно
2.5	Схема вертикальной планировки территории, инженерной подготовки и инженерной защиты территории. 05-2016-ППТ-6	1:1000	1	несекретно
2.6	Схема границ территорий объектов культурного наследия, схема границ территорий, подверженных риску возникновения чрезвычайных ситуаций природного и техногенного характера и зон с особыми условиями использования территории. 05-2016-ППТ-7	1:1000	1	несекретно
2.7	Схема конструктивных и планировочных решений, совмещенная со схемой развития инженерной инфраструктуры. 04-2016-ППТ-8	1:1000	1	несекретно
2.8	Схема размещения ближайших предприятий технического и социального обслуживания 05-2016-ППТ-9	1:2000000	1	несекретно



05-2016-ППТ-С					
Изм.	Кол.уч.	Лист	№ док.	Подпись	Дата
Разработал	Ратов				03.18
Проверил	Крылов				03.18
ГИП	Крылов				03.18
Н.контр.	Козлов				03.18

Содержание тома		
Стадия	Лист	Листов
П	1	2
ООО ПИИ «Кировмостдорпроект»		

1	2	3	4	5
Том 3. Проект межевания территории				
«Основная часть проекта межевания территории. Пояснительная записка»				
3.1	Пояснительная записка. 05-2016-ПМТ-ПЗ. Том 3		20	несекретно
«Основная часть проекта межевания территории. Графическая часть»				
3.2	Чертеж межевания территории. 05-2016-ПМТ-1 (2 варианта)	1:1000	2	несекретно
«Материалы по обоснованию проекта межевания территории. Графическая часть»				
3.3	Чертеж фактического использования территории. 05-2016-ПМТ-2	1:1000	1	несекретно

						05-2016-ПМТ-С	Лист
Изм.	Кол.уч.	Лист	№ док.	Подпись	Дата		2

СОСТАВ ИСПОЛНИТЕЛЕЙ

№	Должность	Ф.И.О.	Подпись
1	Главный инженер проекта	А.П. Крылов	
2	Ведущий инженер	И.С. Ратов	

						05-2016-ППТ-ТЧ	Лист
Изм.	Кол.уч.	Лист	№ док.	Подпись	Дата		3

СОДЕРЖАНИЕ

Состав документации по планировке территории	6
Состав исполнителей	8
Введение	10
I. Размещение линейного объекта	12
1. Описание и характеристика границы зоны планируемого размещения линейного объекта	12
2. Сведения о зонах размещения линейного объекта	13
3. Сведения о красных линиях линейного объекта	15
4. Сведения о градостроительных регламентах, установленных Правилами землепользования и застройки	17
II. Характеристика планируемого развития зоны размещения линейного объекта	18
5. Поперечный профиль линейного объекта	18
6. Параметры улиц, дорог, проездов, пешеходных зон, сооружений и коммуникаций транспорта	18
7. Параметры инженерной инфраструктуры	19
8. Параметры социальной инфраструктуры и благоустройства территории	20
9. Границы территории общего пользования	20
10. Информация о необходимости осуществления отдельных мероприятий	20
10.1 Информация о необходимости осуществления мероприятий по защите сохраняемых объектов капитального строительства	20
10.2 Информация о необходимости осуществления мероприятий по сохранению объектов культурного наследия	21
10.3 Информация о необходимости осуществления мероприятий по охране окружающей среды	21
10.4 Информация о необходимости осуществления мероприятий по защите территории от чрезвычайных ситуаций природного и техногенного характера, в том числе по обеспечению пожарной безопасности и гражданской обороне	23
11. Основные технико-экономические показатели территории	27
III. Очередность реконструкции линейного объекта	28
Список сокращений, принятых в тексте, таблицах, рисунках	29

						05-2016-ППТ-ТЧ	Лист
Изм.	Кол.уч.	Лист	№ док.	Подпись	Дата		4

ВВЕДЕНИЕ

Документация по планировке территории для размещения линейного объекта транспортной инфраструктуры регионального значения «Реконструкция мостового перехода через р. Сулем на км 12+490 автомобильной дороги «Подъезд к с. Сулем от км 75+490 а/д г. Нижний Тагил – п. Висимо-Уткинск – д. Усть-Утка» на территории города Нижний Тагил» (далее - линейный объект) разработана ООО ПИИ «Кировмостдорпроект» в соответствии с приказом Министерства строительства и развития инфраструктуры Свердловской области от 26.04.2017 № 460-П «О принятии решения о подготовке документации по планировке территории для размещения линейного объекта транспортной инфраструктуры регионального значения «Реконструкция мостового перехода через р. Сулем на км 12+490 автомобильной дороги «Подъезд к с. Сулем от км 75+490 а/д г. Нижний Тагил – п. Висимо-Уткинск – д. Усть-Утка» на территории города Нижний Тагил».

При разработке настоящего проекта учтены следующие нормативные правовые акты и нормативные документы:

- Градостроительный Кодекс Российской Федерации;
- Земельный Кодекс Российской Федерации;
- Водный кодекс Российской Федерации;
- Лесной кодекс Российской Федерации;
- Федеральный закон от 08 ноября 2007 года № 257-ФЗ «Об автомобильных дорогах и о дорожной деятельности в Российской Федерации и о внесении изменений в отдельные законодательные акты Российской Федерации»;
- Постановление Правительства Российской Федерации от 02.09.2009 № 717 «О нормах отвода земель для размещения автомобильных дорог и (или) объектов дорожного сервиса» (далее – постановление Правительства Российской Федерации № 717);
- Постановление Правительства Свердловской области от 31.08.2009 № 1000-ПП «Об утверждении Схемы территориального планирования Свердловской области» (далее – Схема территориального планирования);
- Постановление Правительства Свердловской области от 15.03.2010 № 380-ПП «Об утверждении нормативов градостроительного проектирования Свердловской области»;
- Постановление Правительства Свердловской области от 12.01.2011 № 6-ПП «Об утверждении Порядка установления и использования полос отвода автомобильных дорог регионального значения» (далее – постановление Правительства СО № 6 – ПП);

						05-2016-ППТ-ТЧ	Лист
							5
Изм.	Кол.уч.	Лист	№ док.	Подпись	Дата		

- Постановление Правительства Свердловской области от 29.10.2013 № 1331 – ПП «Об утверждении государственной программы Свердловской области «Развитие транспорта, дорожного хозяйства, связи и информационных технологий Свердловской области до 2024 года».

- Совместный приказ Министерства строительства и развития инфраструктуры Свердловской области и Министерства транспорта и связи Свердловской области от 19.11.2014 № 376 – П/473 «Об утверждении перечня линейных объектов транспортной инфраструктуры регионального значения, для которых необходима подготовка документации по планировке территории в 2015-2021 годах» в действующей редакции и с изменениями, внесенными совместным приказом Министерства строительства и развития инфраструктуры Свердловской области и Министерства транспорта и связи Свердловской области от 20.02.2017 № 147 – П/41.

- Приказ Министерства строительства и развития инфраструктуры Свердловской области от 26.04.2017 № 460 – П «О принятии решения о подготовке документации по планировке территории для размещения линейного объекта транспортной инфраструктуры регионального значения «Реконструкция мостового перехода через р. Сулем на км 12+490 автомобильной дороги «Подъезд к с. Сулем от км 75+490 а/д г. Нижний Тагил – п. Висимо-Уткинск – д. Усть-Утка» на территории города Нижний Тагил».

- Схема территориального планирования Свердловской области, утвержденная постановлением Правительства Свердловской области от 31.08.2009 № 1000 – ПП «Об утверждении Схемы территориального планирования Свердловской области» (далее – Схема территориального планирования);

- Генеральный план города Нижний Тагил утвержден решением Нижнетагильской городской Думы от 08.10.2015 № 30 «О внесении изменений в Решение Нижнетагильской городской Думы от 20.12.2012 № 58 «Об утверждении Генерального плана города Нижний Тагил»» (с изменениями от 28.03.2013 № 18, от 27.02.2015 № 9, от 20.12.2012 № 58) (далее – Генеральный план);

- РДС 30-201-98 «Инструкция о порядке проектирования и установления красных линий в городах и других поселениях Российской Федерации»;

- Нормативами градостроительного проектирования Свердловской области НГПСО 12009.66 (утв. постановлением Правительства Свердловской области от 15.03.2010 г. № 380 – ПП);

- СП 42.13330.2011. Свод правил. Градостроительство. Планировка и застройка городских и сельских поселений. Актуализированная редакция СНиП 2.07.01-89*;

- СНиП 11-04-2003 «Инструкция о порядке разработки, согласования, экспертизы и утверждения градостроительной документации» (в части, непротиворечащей Градостроительному Кодексу Российской Федерации);

- СП 51.13330.2011 «СНиП 23-03-2003 Защита от шума»;

- СП 34.13330.2012. Свод правил. Автомобильные дороги;

- СП 35.13330.2011. Свод правил. Мосты и трубы;

- СанПиН 2.2.1/2.1.1.1200-03 «Санитарно-защитные зоны и санитарная

						05-2016-ППТ-ТЧ	Лист
Изм.	Кол.уч.	Лист	№ док.	Подпись	Дата		6

классификация предприятий, сооружений и иных объектов»;

- Материалы инженерно-геодезических изысканий, выполненные обществом с ограниченной ответственностью проектно-исследовательский институт «Кировмостдорпроект».

В состав линейного объекта входят:

- участок автомобильной дороги IV категории регионального значения «Подъезд к с. Сулем от км 75+490 а/д г. Нижний Тагил – п. Висимо-Уткинск – д. Усть-Утка»;

- мост через р. Сулем на км 12+490 автомобильной дороги «Подъезд к с. Сулем от км 75+490 а/д г. Нижний Тагил – п. Висимо-Уткинск – д. Усть-Утка»;

- линии искусственного освещения.

Документация по планировке территории выполнена в местной системе координат (далее – МСК-66).

I. РАЗМЕЩЕНИЕ ЛИНЕЙНОГО ОБЪЕКТА

1. ОПИСАНИЕ И ХАРАКТЕРИСТИКА ГРАНИЦЫ ЗОНЫ ПЛАНИРУЕМОГО РАЗМЕЩЕНИЯ ЛИНЕЙНОГО ОБЪЕКТА

В связи с тем, что проектируемая территория находится на землях, имеющих двойное право собственности, в документации по планировке территории для размещения линейного объекта транспортной инфраструктуры регионального значения «Реконструкция мостового перехода через р. Сулем на км 12+490 автомобильной дороги «Подъезд к с. Сулем от км 75+490 а/д г. Нижний Тагил – п. Висимо-Уткинск – д. Усть-Утка» на территории города Нижний Тагил» рассмотрено два варианта по спорным землям:

- вариант 1: категория спорных земель согласно кадастровых выписок из Единого государственного реестра недвижимости;

- вариант 2: категория спорных земель согласно данным государственного лесного реестра- квартал 41 урочища ООО «Усть-Утка» Висимского участкового лесничества Нижнетагильского лесничества Свердловской области.

Территория проектирования линейного объекта расположена на территории города Нижний Тагил Свердловской области Уральского федерального округа.

Настоящим проектом установлена граница зоны планируемого размещения линейного объекта, которая частично совпадает с полосой отвода автомобильной дороги (ГКУ СО «Управление автомобильных дорог»).

Граница полосы отвода автомобильной дороги установлена в соответствии с постановлением Правительства Российской Федерации № 717 и постановление Правительства СО № 6 – ПП. Площадь зоны планируемого размещения линейного объекта (полосы отвода) составляет 3,2759 га.

Сведения о границах зоны планируемого размещения линейного объекта, функциональных зонах и зонах с особыми условиями использования территории приведены на чертеже 05-2016-ППТ-2 (Масштаб 1:1000).

						05-2016-ППТ-ТЧ	Лист
Изм.	Кол.уч.	Лист	№ док.	Подпись	Дата		7

1	2	3
m49	469475.75	1445607.82
m50	469460.75	1445594.52
m69	469456.87	1445590.39
m70	469445.21	1445601.34
m71	469414.29	1445569.29
m72	469425.63	1445558.00
m52	469411.98	1445544.30
m53	469398.77	1445529.25
m54	469420.12	1445508.25
m55	469446.27	1445535.06
m56	469469.41	1445558.23
m57	469483.35	1445572.57
m58	469499.43	1445584.83
m59	469509.27	1445589.22
m60	469516.23	1445596.40
m46	469555.27	1445626.07
m45	469582.61	1445647.59
m44	469626.36	1445690.66
m43	469750.61	1445819.66
m42	469863.21	1445920.40
m36	469879.26	1445929.31
m37	469904.84	1445940.15
m38	469941.29	1445953.63
m39	469978.60	1445965.98
m40	470016.78	1445976.56
m41	470036.37	1445980.44

Таблица 2 Ведомость координат поворотных точек зоны планируемого размещения линейного объекта, подлежащего переносу (переустройству)

Номер точки	X	Y
1	2	3
m1/1	470041.53	1446004.12
m1/2	470041.45	1446006.11
m1/3	470039.45	1446006.03
m1/4	470039.54	1446004.03
m2/1	469976.82	1446001.68
m2/2	469976.13	1446003.56
m2/3	469974.25	1446002.87
m2/4	469974.94	1446000.99
m4/1	469920.01	1445981.01
m4/2	469919.33	1445982.89
m4/3	469917.45	1445982.21
m4/4	469918.13	1445980.33
m6/1	469863.06	1445960.76
m6/2	469862.53	1445962.23
m6/3	469860.65	1445961.55
m6/4	469861.21	1445960.00
m10/1	469807.69	1445938.54

						05-2016-ППТ-ТЧ	Лист
Изм.	Кол.уч.	Лист	№ док.	Подпись	Дата		9

1	2	3
m10/2	469804.18	1445943.22
m10/3	469802.58	1445942.03
m10/4	469806.09	1445937.34

3. СВЕДЕНИЯ О КРАСНЫХ ЛИНИЯХ ЛИНЕЙНОГО ОБЪЕКТА

Настоящим проектом установлены красные линии, обозначающие границы земельных участков, образуемых под реконструкцию линейного объекта. Расстояния между красными линиями определены исходя из границ участков, установленных по полосе отвода.

На основании генерального плана города Нижний Тагил и в связи с растущей перспективной интенсивностью автотранспорта с возможным доведением основных параметров существующей автодороги до III категории (существующая автодорога IV категории), правообладателем существующего кадастрового участка автодороги с кадастровым номером 66:19:0103002:7 было рекомендовано часть существующего кадастрового участка автодороги, площадью 11628 м², включить в границы проектируемой территории для размещения линейного объекта. Согласно проектной документации на реконструкцию мостового перехода, участок существующей автомобильной дороги (с мостом) в начале трассы, после завершения работ по реконструкции моста, подлежит последующей разборке и рекультивации.

Границы красных линий приведены на чертеже 05-2016-ППТ-1 (Масштаб 1:1000). Ведомость координат поворотных точек красных линий в границах проектирования в МСК-66 представлена в таблице 3.

Таблица 3 Ведомость координат поворотных точек красных линий

Номер точки	X	Y
1	2	3
Контур красных линий №1		
m1	470028.86	1446010.52
m2	470009.54	1446005.16
m3	469975.39	1445998.70
m4	469950.40	1445991.12
m5	469912.16	1445977.82
m6	469886.93	1445969.05
m7	469861.70	1445960.28
m8	469850.95	1445954.06
m9	469840.20	1445947.22
m10	469818.39	1445933.81
m11	469801.61	1445923.56
m12	469783.24	1445911.30
m13	469751.57	1445886.01
m14	469721.28	1445858.39
m15	469687.43	1445834.82
m16	469659.18	1445806.07
m17	469617.38	1445763.02
m18	469601.65	1445750.41

						05-2016-ППТ-ТЧ	Лист
Изм.	Кол.уч.	Лист	№ док.	Подпись	Дата		10

1	2	3
m19	469575.94	1445719.62
m20	469541.47	1445683.40
m21	469533.07	1445677.62
m22	469526.10	1445670.44
m46	469555.27	1445626.07
m45	469582.61	1445647.59
m44	469626.36	1445690.66
m43	469750.61	1445819.66
m42	469863.21	1445920.40
m36	469879.26	1445929.31
m37	469904.84	1445940.15
m38	469941.29	1445953.63
m39	469978.60	1445965.98
m40	470016.78	1445976.56
m41	470036.37	1445980.44
m1	470028.86	1446010.52
Контур красных линий №2		
m61	469527.27	1445648.01
m62	469524.63	1445645.28
m63	469533.28	1445636.88
m64	469535.93	1445639.61
m61	469527.27	1445648.01
Контур красных линий №3		
m65	469510.52	1445630.75
m66	469507.87	1445628.03
m67	469516.53	1445619.63
m68	469519.17	1445622.35
m65	469510.52	1445630.75
Контур красных линий №4		
m47	469493.07	144632.83
m48	469479.13	1445618.48
m49	469475.75	1445607.82
m50	469460.75	1445594.52
m51	469440.15	1445572.59
m52	469411.98	1445544.30
m53	469398.77	1445529.25
m54	469420.12	1445508.25
m55	469446.27	1445535.06
m56	469469.41	1445558.23
m57	469483.35	1445572.57
m58	469499.43	1445584.83
m59	469509.27	1445589.22
m60	469516.23	1445596.40
m47	469493.07	144632.83

						05-2016-ППТ-ТЧ	Лист
Изм.	Кол.уч.	Лист	№ док.	Подпись	Дата		11

4. СВЕДЕНИЯ О ГРАДОСТРОИТЕЛЬНЫХ РЕГЛАМЕНТАХ, УСТАНОВЛЕННЫХ ПРАВИЛАМИ ЗЕМЛЕПОЛЬЗОВАНИЯ И ЗАСТРОЙКИ

Проектируемая территория находится в границах города Нижний Тагил.

В соответствии с Правилами землепользования и застройки города Нижний Тагил линейный объект расположен на следующих территориальных зонах: зоне сельскохозяйственного использования, зоне инженерной и транспортной инфраструктуры и землях лесного фонда (вариант 2) и участках собственности на которые не разграничена.

Для указанных территориальных зон Правилами землепользования и застройки установлены следующие виды использования:

- Для зоны сельскохозяйственного использования основной вид разрешенного использования: для сельскохозяйственного производства;
- Для зоны инженерной и транспортной инфраструктуры: для размещения автомобильных дорог и их конструктивных элементов;
- Земли лесного фонда: для ведения лесного хозяйства и лесопользования (вариант 2);
- Участки, государственная собственность на которые не разграничена: земельные участки (территории) общего пользования.

Снос крупномерных деревьев и кустарников производится только по письменному разрешению управления городским хозяйством Администрации города и в порядке, предусмотренном Административным регламентом «Выдача разрешений на снос и (или) перенос зеленых насаждений на территории города Нижний Тагил» (вариант 1), в случае работы по варианту 2 снос крупномерных деревьев и кустарников производится по письменному согласию Нижне-Тагильского лесничества Свердловской области. Правилами благоустройства обеспечения чистоты и порядка на территории города Нижний Тагил (п. 254 главы 14) определен порядок сноса лесных насаждений, указан размер восстановительной стоимости сноса зеленых насаждений. При натурном обследовании, произведенном специалистами Администрации города Нижнего Тагила выявлено, что в зону производства работ попадает 917 деревьев различных пород с диаметром ствола более 10см. Возмещение (компенсация) ущерба, нанесенного городскому зеленому хозяйству, необходимо предусмотреть в денежной форме. Данные затраты будут учтены в проектно-сметной документации.

Согласно положений пункта 4 п.п.3 статьи 36 Градостроительного кодекса Российской Федерации градостроительные регламенты на территорию для размещения линейного объекта не распространяются.

						05-2016-ППТ-ТЧ	Лист
Изм.	Кол.уч.	Лист	№ док.	Подпись	Дата		12

- тип дорожной одежды на подходах – облегченный;
- вид покрытия – асфальтобетон.

Реконструкция подходов к мосту планируется со следующими основными техническими параметрами:

- общая протяженность трассы – 721,6 м;
- радиус закругления – 550 м;
- общая длина закругления – 185,5 м;
- наибольший продольный уклон – 70‰;
- наименьший радиус вогнутой кривой – 1500 м;
- наименьший радиус выпуклой кривой – 2500 м;
- наименьшее расстояние видимости для остановки автомобиля – 150 м;
- наименьшее расстояние видимости для встречного автомобиля – 250 м.

Устройство мостового перехода предусмотрено в новом створе.

Сооружения и устройства для хранения и обслуживания транспортных средств (в том числе подземные) отсутствуют.

Остановочные пункты всех видов транспорта отсутствуют.

Хозяйственные проезды и скотопрогоны отсутствуют.

7. ПАРАМЕТРЫ ИНЖЕНЕРНОЙ ИНФРАСТРУКТУРЫ

В границах проектирования находятся следующие коммуникации: воздушная линия электропередач 10 кВ. В целях соблюдения требований нормативов о минимальных расстояниях от инженерных коммуникаций проектом предусмотрено переустройство трех опорЛЭП.

Электросетевое хозяйство

Проектируемая трасса мостового перехода проходит рядом с воздушной линией электропередач 10 кВ. С левой стороны участка реконструкции, на расстоянии 14÷29 м от оси проектируемого мостового перехода проходит воздушная линия электропередач напряжением 10 кВ филиала «Тагилэнергосети» АО «Облкоммунэнерго».

Проектом предусмотрено устройство наружного освещения мостового перехода и переустройство трех опор существующей линии электропередач.

Настоящим проектом предусматриваются следующие мероприятия по переустройству сети:

- демонтаж трех опор существующей воздушной линии 10 кВ;
- перенос трех промежуточных опор с последующим восстановлением ЛЭП;

Мероприятия по устройству наружного освещения:

- установка светильников на металлических опорах;
- выполнение сети наружного освещения воздушной линией СИП-4 4x25;
- выполнение заземляющих устройств на опорах воздушных линий 0,4 кВ, предназначенные для повторного заземления, защиты от грозовых перенапряжений, заземления электрооборудования, установленного на опорах воздушных линий;
- установка щита учёта и распределения, совместно со щитом управления освещением на опоре.

						05-2016-ППТ-ТЧ	Лист
Изм.	Кол.уч.	Лист	№ док.	Подпись	Дата		14

8. ПАРАМЕТРЫ СОЦИАЛЬНОЙ ИНФРАСТРУКТУРЫ И БЛАГОУСТРОЙСТВА ТЕРРИТОРИИ

При решении вопросов обеспечения доступа инвалидов и других маломобильных групп населения в проекте необходимо учесть рекомендации ОДМ 218.2.007 - 2001 «Методические рекомендации по проектированию мероприятий по обеспечению доступа инвалидов к объектам дорожного хозяйства».

Мероприятия должны быть направлены на обеспечение беспрепятственного передвижения по территории инвалидов всех категорий и других маломобильных групп населения как пешком, в т.ч. с помощью трости, костылей, кресла коляски. Особое внимание необходимо уделить формированию пешеходных связей, с учетом специфики передвижения инвалидов различных категорий.

Размещение объектов социальной инфраструктуры на территории проектирования не предусмотрено.

Настоящим проектом предусмотрено инженерное благоустройство территории – организация поверхностного водоотвода.

Ливневые стоки предполагается сбрасывать по прикромочным лоткам вдоль обочин и водоотводным лоткам по откосу земляного полотна в распределительную и аккумулирующую емкости, с последующей откачкой, транспортировкой и сливом в очистные сооружения.

9. ГРАНИЦЫ ТЕРРИТОРИИ ОБЩЕГО ПОЛЬЗОВАНИЯ

Настоящим проектом установлены красные линии, которые представляют собой границы земельных участков, на которых расположен линейный объект.

Категория земель, устанавливаемая по завершению работ – земли промышленности, транспорта и иного специального назначения и земли лесного фонда (вариант 2).

Вид разрешенного использования, устанавливаемый по завершению работ – автомобильный транспорт и земельные участки (территории) общего пользования (вариант 1).

10. ИНФОРМАЦИЯ О НЕОБХОДИМОСТИ ОСУЩЕСТВЛЕНИЯ ОТДЕЛЬНЫХ МЕРОПРИЯТИЙ

10.1 Информация о необходимости осуществления мероприятий по защите сохраняемых объектов капитального строительства

В связи с прогнозируемым в ближайшее время нарастанием количества дефектов существующего моста и увеличением их опасности, администрацией ГКУ СО «Управление автодорог» принято решение на реконструкцию мостового перехода с устройством моста в новом створе. Проектом предусмотрен демонтаж существующего мостового перехода и рекультивация нарушенных земель.

С ПК0+00 по ПК8+00 слева в 7,0м (ПК0) и до 115м (ПК8) от оси проектируемой трассы мостового перехода проходит воздушная линия ВЛ 10 кВ АО «Облкоммунэнерго» филиал «Тагилэнергосети». Согласно техническим

						05-2016-ППТ-ТЧ	Лист
Изм.	Кол.уч.	Лист	№ док.	Подпись	Дата		15

условиям АО «Облкоммунэнерго» № 004-1818 от 31.05.2017 проектом предусмотрен перенос ВЛ 10 кВ с ПК0+00 по ПК1+70.

При производстве работ вблизи воздушных линий электропередач необходимо строгое выполнение технических условий и соблюдение линий охранной зоны коммуникаций.

10.2 Информация о необходимости осуществления мероприятий по сохранению объектов культурного наследия

Согласно информации Управления государственной охраны объектов культурного наследия Свердловской области на участке реализации проектных решений по титулу: «Реконструкция мостового перехода через р.Сулем на км 12+490 автомобильной дороги «Подъезд к с.Сулем от км 75+490 а/д г.Нижний Тагил – п.Висимо-Уткинск – д.Усть-Утка» на территории города Нижний Тагил», отсутствуют объекты культурного наследия федерального, регионального и местного (муниципального) значения, включенные в единый государственный реестр объектов культурного наследия (памятников истории и культуры) народов Российской Федерации, выявленные объекты культурного наследия и объекты, обладающие признаками объекта культурного наследия (в т. ч. археологического).

Согласно п.1 ст.31 Федерального закона № 73 «Об объектах культурного наследия (памятниках истории и культуры) народов Российской Федерации» проведена историко-культурная экспертиза. По результатам проведенной историко-культурной экспертизы установлено, что объектов, обладающих признаками объекта культурного наследия не обнаружено.

Если в процессе реконструкции и иных хозяйственных работ будут выявлены объекты, обладающие признаками объекта культурного наследия, вступает в силу ст. 36 ФЗ № 73 «Об объектах культурного наследия (памятниках истории и культуры) народов Российской Федерации», согласно которой земляные, строительные, хозяйственные и иные работы должны быть немедленно приостановлены исполнителем работ. Исполнитель работ обязан в течении трех рабочих дней со дня их обнаружения обязан направить заявление в письменной форме об указанных объектах в региональный орган охраны объектов культурного наследия.

10.3 Информация о необходимости осуществления мероприятий по охране окружающей среды

При строительстве, реконструкции, капитальном ремонте искусственных сооружений следует постоянно на всех стадиях производства работ учитывать требования охраны природной среды путем предупреждения и ограничения их отрицательного воздействия на природную среду до установленных предельно допустимых уровней.

При выполнении проекта реконструкции участка автомобильной дороги с мостом были рассмотрены следующие направления охраны природной среды и рационального расходования природных ресурсов:

						05-2016-ППТ-ТЧ	Лист
Изм.	Кол.уч.	Лист	№ док.	Подпись	Дата		16

- сокращение земельных площадей, отводимых в соответствии с действующими нормативами для постоянного и временного использования;
- сохранение плодородного слоя почвы на землях, в полосе постоянного отвода под реконструкцию, рекультивация нарушенных земель;
- предотвращение недопустимого загрязнения поверхности земли, водоемов, атмосферы отходами, побочными продуктами и технологическими воздействиями, недопущение превышения установленных предельно допустимых уровней загрязнения и воздействия;
- предотвращение возможности возникновения по причине выполнения работ отрицательных гео- и гидродинамических явлений, изменяющих природные условия (эрозия, осушение, заболачивание, оползни и т.п.);
- предупреждение непосредственного уничтожения, повреждения или ухудшения условия существования людей, животных, растительности вследствие выполнения работ;
- предупреждение эстетического ущерба вследствие резкого изменения визуально воспринимаемых ландшафтов, внедрения в них чужеродных элементов, а также вследствие уничтожения или изменения формы объектов индивидуального зрительного восприятия.

Перечень мероприятий, обеспечивающих сохранение окружающей среды в период реконструкции:

- организация регулярной уборки территорий и снабжение стройплощадки контейнерами для мусора;
- локализация участков, где неизбежны просыпи и проливы сырья и промежуточных продуктов с последующим отведением и очисткой поверхностного стока, упорядочения складирования и транспортирования сыпучих и жидких материалов;
- в целях сохранения деревьев в зоне производства работ не допускается: забивать в стволы деревьев гвозди, штыри и др. для крепления знаков, ограждений, проводов; складывать под кроной деревьев материалы, конструкции, ставить строительные машины и автомобили. В зоне радиусом 10 м от ствола не допускается: сливать горючесмазочные материалы; оставлять работающие машины; складировать на земле химически активные вещества (соли, удобрения, ядохимикаты).
- уровни загрязнения от дорожных и строительных машин, механизмов и транспортных средств не должны превышать установленных предельно допустимых концентраций вредных веществ для атмосферного воздуха, воды по видам пользования, почв, предельных уровней шумового воздействия для зданий и территорий различного хозяйственного назначения, а также санитарных нормативов и требований безопасности при производстве работ;
- заправка автомобилей, тракторов и т.д. топливом и маслами должна производиться на стационарных или передвижных заправочных пунктах в специально отведенных местах. На каждом объекте работы машин должен быть организован сбор отработанных и заменяемых масел

						05-2016-ППТ-ТЧ	Лист
Изм.	Кол.уч.	Лист	№ док.	Подпись	Дата		17

с последующей отправкой их на регенерацию. Слив масла на растительный, почвенный покров запрещается;

- состав и свойства всех материалов, применяемых при выполнении работ, должны на момент их использования соответствовать указанным в проектной документации стандартам, техническим условиям и нормам.

10.4 Информация о необходимости осуществления мероприятий по защите территории от чрезвычайных ситуаций природного и техногенного характера, в том числе по обеспечению пожарной безопасности и гражданской обороне

Согласно постановлению Правительства Российской Федерации от 21.05.2007 № 304 «О классификации чрезвычайных ситуаций природного и техногенного характера» чрезвычайные ситуации природного и техногенного характера подразделяются на ситуации:

- локального характера;
- муниципального характера;
- межмуниципального характера;
- регионального характера;
- межрегионального характера;
- федерального характера.

Территория в границах проекта планировки подвержена риску возникновения чрезвычайных ситуаций техногенного и природного характера.

Катастрофы техногенного и природного характера приводят к следующим возможным последствиям: пожары, взрывы, перебои в обеспечении электроэнергией.

Среди чрезвычайных ситуаций техногенного характера вероятны чрезвычайные ситуации на системах электроснабжения.

Чрезвычайные ситуации природного характера на проектируемой территории могут возникнуть в результате неблагоприятных природных явлений (процессов): подтопление, половодье, сильный ветер, сильный снегопад, град, гололед, заморозок, природный пожар.

Климатические воздействия могут нанести ущерб сооружениям, оборудованию, затруднить или приостановить технологические процессы.

При сильном ветре существует вероятность повреждения воздушных линий связи, линий электропередач, повала деревьев, разрушения легких построек.

При выпадении крупного града существует вероятность возникновения ЧС, связанных с повреждением автотранспорта и разрушением крыш строений, уничтожением растительности.

При выпадении обильного снега и при гололеде прогнозируется возникновение ЧС, связанных с обрывом воздушных линий связи и электропередачи; затруднением в работе транспорта.

При весенних и осенних заморозках существует вероятность возникновения ЧС, связанных с повреждением и гибелью теплолюбивых растений.

При установлении жаркой погоды существует вероятность усиления пожароопасной обстановки и возникновения ЧС, связанных с прекращением

						05-2016-ППТ-ТЧ	Лист
Изм.	Кол.уч.	Лист	№ док.	Подпись	Дата		18

подачи электроэнергии по причине пожаров и аварий, возникающих на электроподстанциях и электросетях.

На проектируемой территории потенциально опасные объекты отсутствуют.

Мероприятия по предотвращению чрезвычайных ситуаций техногенного характера

Среди чрезвычайных ситуаций техногенного характера большая доля приходится на аварии на автодорогах, пожары в зданиях, на коммуникациях.

Основными причинами возникновения дорожно-транспортных происшествий могут являться:

- нарушение правил дорожного движения;
- недостаточное освещение дорог;
- качество покрытий - низкое сцепление, особенно зимой и другие факторы.

Для предотвращения чрезвычайных ситуаций на автотранспорте необходимо проведение следующего комплекса мероприятий:

- улучшение качества зимнего содержания автодорог в период гололеда;
- устройство ограждений, разметка, установка дорожных знаков, улучшение освещения на автодорогах;
- укрепление обочин, откосов насыпей, устройство водоотводов и других инженерных мероприятий для предотвращения размывов на предмостовых участках;
- очистка дорог в зимнее время от снежных валов, сужающих проезжую часть и ограничивающих видимость.

Для нормального функционирования объектов жизнеобеспечения и предотвращения возникновения чрезвычайных ситуаций необходимо соблюдение специального режима в пределах охранных зон объектов инженерной инфраструктуры. Наличие охранных зон объектов инженерной инфраструктуры в комплексе с зонами с особыми условиями использования территории накладывает дополнительные ограничения на хозяйственное освоение территории.

Мероприятия по предотвращению чрезвычайных ситуаций природного характера

На проектируемой территории из чрезвычайных ситуаций природного характера возможно возникновение опасных метеорологических явлений.

С целью защиты населения от опасных метеорологических явлений и процессов предусматривается комплекс мероприятий по предотвращению развития гололедных явлений, воздействия молний, снежных заносов.

Предотвращение развития гололедных явлений на дорожных покрытиях территории осуществляют дорожные организации (предприятия), занимающиеся зимним содержанием автомобильных дорог общего пользования.

В соответствии с «Руководством по борьбе с зимней скользкостью на автомобильных дорогах», утвержденным распоряжением Минтранса России от 16.06.2003 № ОС-548-р для предупреждения образования или ликвидации зимней скользкости проводят следующие мероприятия:

- профилактическую обработку покрытий противогололедными материалами (ПГМ) до появления зимней скользкости или в начале

						05-2016-ПТ-ТЧ	Лист
Изм.	Кол.уч.	Лист	№ док.	Подпись	Дата		19

- снегопада, чтобы предотвратить образование снежного наката;
- ликвидацию снежно-ледяных отложений с помощью химических или комбинированных ПГМ;
- обработку снежно-ледяных отложений фрикционными материалами.

Для защиты зданий, сооружений и строительных коммуникаций от воздействия молний применяются различные способы: установка молниеприемников, токоотводов и заземлителей, экранирование и др.

При выборе комплекса средств молниезащиты следует руководствоваться «Инструкцией по устройству молниезащиты зданий, сооружений и строительных коммуникаций», утвержденной Приказом Минэнерго России от 30.06.2003 № 280, которая распространяется на все виды зданий, сооружений и промышленных коммуникаций независимо от ведомственной принадлежности и формы собственности.

Тип и размещение устройств молниезащиты выбираются на стадии проектирования нового объекта, чтобы иметь возможность максимально использовать проводящие элементы последнего. Это облегчит разработку и исполнение устройств молниезащиты, совмещенных с самим зданием, позволит улучшить его эстетический вид, повысить эффективность молниезащиты, минимизировать ее стоимость и трудозатраты.

Соблюдение норм при выборе молниезащиты существенно снижает риск ущерба от удара молнии.

В соответствии с постановлением Правительства Российской Федерации от 01.03.1993 № 178 «О создании локальных систем связи в районе размещения потенциально опасных объектов» создание локальной системы оповещения на проектируемых объектах не требуется.

Проектируемые объекты не являются потенциально опасными, поэтому на них отсутствуют источники возникновения ЧС, информацию о которых необходимо доводить до людей, находящихся на территории объекта и заинтересованных организаций.

Мероприятия по обеспечению противопожарной безопасности

В соответствии с требованиями ГОСТ 12.1.004-91 пожарная безопасность объекта обеспечивается системой, включающей в себя систему предотвращения пожаров, систему противопожарной защиты, организационно-технические мероприятия. Целью создания систем предотвращения пожаров является исключение условий возникновения пожаров.

Основные функции системы обеспечения пожарной безопасности на линейном объекте следующие:

- создание пожарной охраны и организация её деятельности;
- разработка и осуществление мер пожарной безопасности;
- реализация прав, обязанностей и ответственности в области пожарной безопасности на объекте;
- научно-техническое обеспечение пожарной безопасности;
- информационное обеспечение в области пожарной безопасности;
- выполнение работ в области пожарной безопасности;
- тушение пожаров и проведение аварийно-спасательных работ;

						05-2016-ПТ-ТЧ	Лист
Изм.	Кол.уч.	Лист	№ док.	Подпись	Дата		20

- учет пожаров и их последствий;
- установление особого противопожарного режима;
- изучение сотрудниками эксплуатирующей организации пожарно-технического минимума.

На объекте проектирования необходимо осуществить разработку схемы оповещения и вызова службы пожарной охраны на случай нештатных ситуаций.

Для тушения возможного пожара привлекаются подразделения пожарной охраны, выезжающие согласно гарнизонному расписанию. К месту производства работ возможен подъезд по существующим дорогам. Согласно СП 8.13130.2009, п. 4.1 пожаротушение проектируемых объектов предусматривается от передвижной пожарной техники.

Спасение людей осуществляется самостоятельно, с помощью пожарных подразделений или специально обученного персонала, в том числе с использованием спасательных средств и первичных средств пожаротушения.

Для объекта обслуживания необходима разработка организационных мероприятий, включающих назначение специалиста, ответственного за пожарную безопасность, регулярные осмотры линейного объекта и сооружений на нём, на предмет соблюдения правил пожарной безопасности.

Все работники организации должны допускаться к работе только после прохождения противопожарного инструктажа, а при изменении специфики работы проходить дополнительное обучение по предупреждению и тушению возможных пожаров в порядке, установленном руководителем.

Работники организации должны соблюдать на производстве требования пожарной безопасности, и соблюдать и поддерживать противопожарный режим, а также выполнять меры предосторожности при пользовании газовыми приборами, проведении работ с легковоспламеняющимися и горючими жидкостями, другими опасными в пожарном отношении веществами, материалами и оборудованием. В случае обнаружения пожара сообщить о нем в подразделение пожарной охраны и принять возможные меры к спасению людей, имущества и ликвидации пожара.

						05-2016-ППТ-ТЧ	Лист
							21
Изм.	Кол.уч.	Лист	№ док.	Подпись	Дата		

III. ОЧЕРЕДНОСТЬ РЕКОНСТРУКЦИИ ЛИНЕЙНОГО ОБЪЕКТА

Реконструкция линейного объекта предусмотрено без разбивки на очереди, с учетом последовательности осуществления следующих мероприятий:

- разработка проектной документации по реконструкции линейного объекта;
- проведение кадастровых работ - формирование земельных участков с постановкой их на государственный кадастровый учет;
- предоставление вновь сформированных земельных участков для реконструкции линейного объекта;
- получение разрешения на реконструкцию линейного объекта;
- подготовительные работы по реконструкцию линейного объекта;
- реконструкция планируемого линейного объекта;
- ввод линейного объекта в эксплуатацию.

Основные принципы реконструкции автодорог и мостовых сооружений:

- работы основного периода начинать только после окончания подготовительных работ;
- приступать к устройству дорожных конструкций можно только после завершения работ по вертикальной планировке строительной площадки;
- продолжительность реконструкции согласно СНиП 1.04.03-85* не должна превышать нормативную продолжительность строительства;
- работы должны быть максимально сокращены во времени без нарушения технологии производства и с соблюдением правил техники безопасности;
- загрузка рабочих бригад и машин должна быть равномерной и бесперебойной.

Внутриплощадочные подготовительные работы предусматривают: сдачу-приемку геодезической разбивочной оси; работы по водоотводу; установку временных зданий; устройство складских площадок и помещений; организацию связи; обеспечение строительной площадки противопожарным водоснабжением и инвентарем.

						05-2016-ППТ-ТЧ	Лист
Изм.	Кол.уч.	Лист	№ док.	Подпись	Дата		23

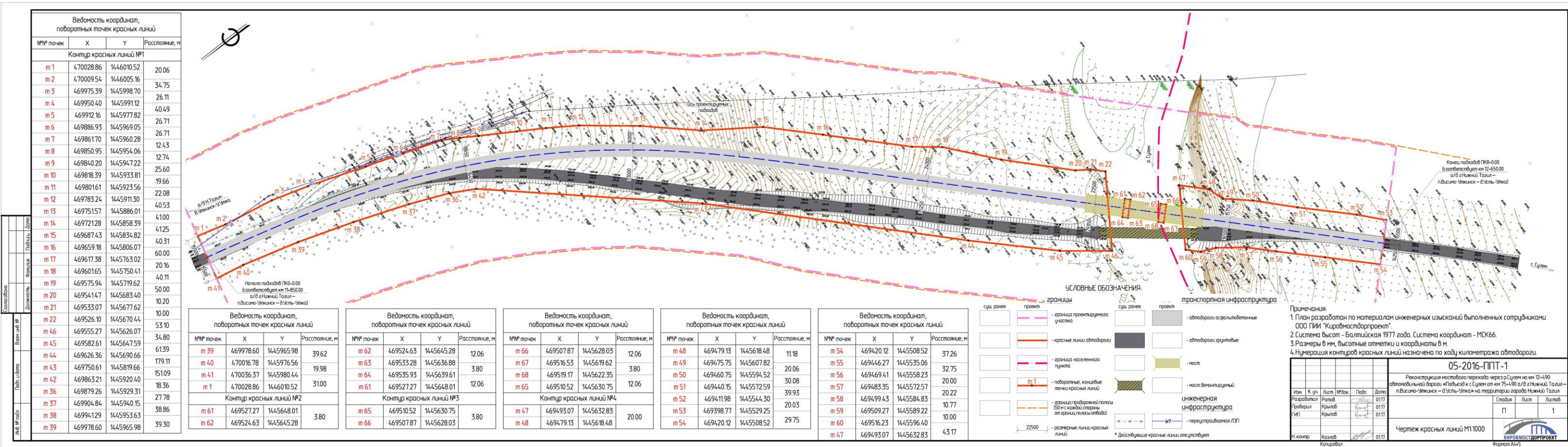
СПИСОК СОКРАЩЕНИЙ, ПРИНЯТЫХ В ТЕКСТЕ, ТАБЛИЦАХ, РИСУНКАХ

ППТ – Проект планировки территории
 ПМТ – Проект межевания территории
 ПЗ – Пояснительная записка
 р. – река
 км – километр
 г. – город
 а/д. – автомобильная дорога
 д/о – дом отдыха
 ФЗ. – федеральный закон
 РФ – Российская Федерация
 ПП – постановление правительства
 СО. – Свердловская область
 РДС – руководящий документ системы
 СП – строительные правила
 СНИП – строительные нормы и правила
 СанПиН – санитарные нормы и правила
 ГОСТ – Государственный Стандарт
 МСК – местная система координат
 ГКУ СО – государственное казенное учреждение Свердловской области
 га – гектар
 п. – пункт
 п.п. – подпункт
 м – метр
 км/час – километр в час
 ООО – общество с ограниченной ответственностью
 ОАО – открытое акционерное общество
 Г – габарит
 кВ – киловольт
 ЛЭП – линия электропередач
 РЭС – региональные электрические сети
 МРСК – межрегиональная распределительная сетевая компания
 ПО – производственное отделение
 НТЭС – Нижнетагильские электрические сети
 СИП – самонесущий изолированный провод
 ОДМ – отраслевой дорожный методический документ
 в т.ч. – том числе
 ПК – пикет
 см. – смотрите
 ВЛ – высоковольтная линия
 ТКР – технологические и конструктивные решения
 ООС – охрана окружающей среды
 ЧС – чрезвычайная ситуация
 ст. – статья
 т.д. – так далее
 ПГМ – противогололедные материалы

						05-2016-ППТ-ТЧ	Лист
Изм.	Кол.уч.	Лист	№ док.	Подпись	Дата		24

Приложение № 2
к приказу Министерства строительства
и развития инфраструктуры
Свердловской области
от 21.05.2018 № 249-П

Чертеж красных линий, масштаб 1:1000,
шифр 05-2016-ППТ-1



Ведомость координат, поворотных точек красных линий			
№№ точек	X	Y	Расстояние, м
Контур красных линий №1			
m 1	470028.86	1446010.52	20.06
m 2	470009.54	1446005.16	34.75
m 3	469975.39	1445998.70	26.11
m 4	469950.40	1445991.12	40.49
m 5	469912.16	1445977.82	26.71
m 6	469886.93	1445969.05	26.71
m 7	469861.70	1445960.28	12.43
m 8	469850.95	1445954.06	12.74
m 9	469840.20	1445947.22	19.66
m 10	469818.39	1445933.81	22.08
m 11	469801.61	1445923.56	40.53
m 12	469783.24	1445911.30	41.00
m 13	469751.57	1445886.01	41.25
m 14	469721.28	1445858.39	40.31
m 15	469687.43	1445834.82	60.00
m 16	469659.18	1445806.07	20.16
m 17	469617.38	1445763.02	40.11
m 18	469601.65	1445750.41	10.20
m 19	469575.94	1445719.62	53.10
m 20	469541.47	1445683.40	34.80
m 21	469533.07	1445677.62	61.39
m 22	469526.10	1445670.44	179.11
m 46	469555.27	1445626.07	151.09
m 45	469582.61	1445647.59	18.36
m 44	469626.36	1445690.66	27.78
m 43	469750.61	1445819.66	38.86
m 42	469863.21	1445920.40	39.30
m 36	469879.26	1445929.31	
m 37	469904.84	1445940.15	
m 38	469941.29	1445953.63	
m 39	469978.60	1445965.98	

Ведомость координат, поворотных точек красных линий			
№№ точек	X	Y	Расстояние, м
Контур красных линий №2			
m 39	469978.60	1445965.98	39.62
m 40	470016.78	1445976.56	19.98
m 41	470036.37	1445980.44	31.00
Контур красных линий №3			
m 61	469527.27	1445648.01	3.80
m 62	469524.63	1445645.28	12.06
Контур красных линий №4			
m 65	469510.52	1445630.75	3.80
m 66	469507.87	1445628.03	12.06
Контур красных линий №5			
m 48	469479.13	1445618.48	11.18
m 49	469475.75	1445607.82	20.06
m 50	469460.75	1445594.52	30.08
m 51	469440.15	1445572.59	39.93
m 52	469411.98	1445544.30	20.03
m 53	469398.77	1445529.25	29.75
Контур красных линий №6			
m 54	469420.12	1445508.52	37.26
m 55	469446.27	1445535.06	20.00
m 56	469469.41	1445558.23	32.75
m 57	469483.35	1445572.57	20.22
m 58	469499.43	1445584.83	10.77
m 59	469509.27	1445589.22	10.00
m 60	469516.23	1445596.40	43.17
m 47	469493.07	1445632.83	20.00

СЛОВОНЫЕ ОБОЗНАЧЕНИЯ:

	границы		автомобили асфальтобетонные
	границы		автомобили гравийные
	красные линии автомобильной дороги		наст. неконструктивный
	границы населенного пункта		инженерная инфраструктура
	границы дорожной полосы 50 м с каждой стороны от дорожной полосы автобуса		перестроенная ЛЭП
	границы красных линий		Действующие красные линии отсутствуют

Примечания:

1. План разработан на материалах инженерных изысканий выполненных сотрудниками ООО ПИИ "Киробомстарпроект".
2. Система высот - Балтийская 1977 года. Система координат - МСК66.
3. Размеры в мм, высотные отметки и координаты в м.
4. Нумерация контуров красных линий назначена по ходу километража автомобильной дороги.

05-2016-ППТ-1

Реконструкция автомобильной дороги через р. Сунь от км 75+690 до км 75+490 автомобильной дороги «Годыльск к с. Сунь от км 75+690 до км 75+490 на территории города Нижнего Тагил - п. Высоко-Уткинск - д. Усть-Утка»

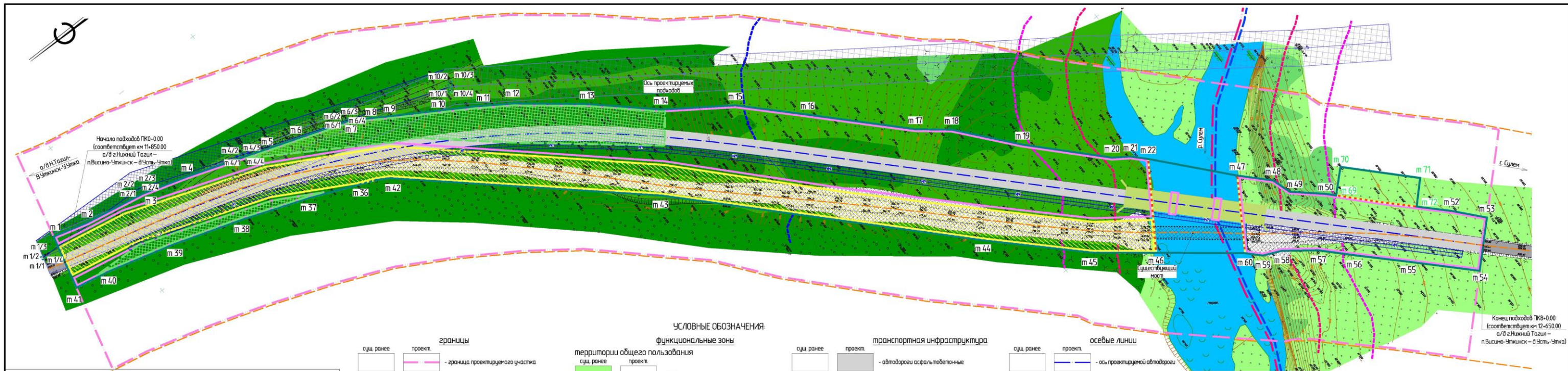
Изм.	К. инж.	Лист	№ док.	Подп.	Дата
Разработал	Крылов	Рисовал	Крылов	01.17	
Проверил	Крылов	Корректировал	Крылов	01.17	
И. комп.	Козлов	Корректировал	Козлов	01.17	

Чертеж красных линий М1-1000

Формат А4-5

Приложение № 3
к приказу Министерства строительства
и развития инфраструктуры
Свердловской области
от 21.05.2018 № 249-17

Чертеж границ зон планируемого размещения линейного объекта с границами зон планируемого размещения линейного объекта, подлежащего переносу (переустройству) из зон планируемого размещения линейного объекта, масштаб 1:1000, шифр 05-2016-ППТ-2



Основные технико-экономические показатели проекта планировки территории				
№, п/п	Наименование показателя	Единица измерения	Современное состояние на 2017 год	Расчетный срок
1	2	3	4	5
1	Территория			
1.1	Общая площадь территории в границах проекта планировки - всего	га	3.2759	3.2759
	в том числе территории:			
	общего пользования	га	0.4473	-
	сельскохозяйственного использования (вариант 1)	га	1.6658	-
	сельскохозяйственного использования (вариант 2)	га	1.1884	-
	земли лесного фонда (вариант 2)	га	0.4774	-
	зона размещения объектов инженерной и транспортной инфраструктуры	га	1.1628	3.2759
1.2	Зоны размещения объектов капитального строительства - всего	га	1.1628	3.2759
	в том числе территории:			
	транспортной инфраструктуры	га	1.1628	3.2759
2	Транспортная инфраструктура			
	Протяженность автомобильных дорог	км	0.7307	0.7216
3	Инженерная инфраструктура и благоустройство территории			
	Протяженность инженерных сетей в границах проекта планировки в том числе:	км	0.244	0.995
	Энергоснабжение:			
3.1	Протяженность воздушных линий электропередач 10 кВ	км	0.244	0.245
3.2	Протяженность воздушных линий электропередач 0,4 кВ	км	-	0.786

УСЛОВНЫЕ ОБОЗНАЧЕНИЯ:

границы

- сущ. ранее
- проект
- граница проектируемого участка
- граница кадастровых кварталов
- граница зоны планируемого размещения линейного объекта (автомобильная дорога)
- граница зоны планируемого размещения линейного объекта, подлежащих переносу (перестройке) (линия электропередач)
- граница земельного участка существующего отвода автомобильной дороги
- граница придорожной полосы
- граница населенного пункта
- граница земель сельскохозяйственного назначения (1 вариант)
- граница земель лесного фонда (2 вариант)

функциональные зоны

территории общего пользования

- сущ. ранее
- проект
- луга
- древесно-кустарниковая растительность
- водный объект

территории сельскохозяйственного использования

- сущ. ранее
- проект
- луга
- древесно-кустарниковая растительность

зона размещения объектов инженерной и транспортной инфраструктуры

- сущ. ранее
- проект
- автомобильная дорога

земли сельскохозяйственного использования (для Варианта 1)

- сущ. ранее
- проект
- леса земель сельскохозяйственного назначения (для варианта 1)
- леса земель лесного фонда (для варианта 2)

транспортная инфраструктура

- сущ. ранее
- проект
- автомобильные дороги асфальтобетонные
- автомобильные дороги грунтовые
- автомобильные дороги существующие грунтовые (разбитые)
- мост проектируемый
- мост существующий (демонтируемый)

инженерная инфраструктура

- сущ. ранее
- проект
- воздушная линия ЛЭП 10 кВ
- воздушная линия ЛЭП 0,4 кВ (линия освещения)

устанавливаемые зоны с особыми условиями использования территории

- сущ. ранее
- проект
- ось проектируемой автомобильной дороги
- ось существующей автомобильной дороги
- охранная зона ЛЭП
- водоохранная зона (200 м)
- прибрежная защитная полоса (50 м)
- береговая полоса (20 м)

Примечания:

1. План разработан по материалам инженерных изысканий выполненных сотрудниками ООО ПИИ "Кировмостдорпроект".
2. Масштаб - М1:1000.
3. Система высот - Балтийская 1977 года. Система координат - МСК66.
4. Размеры в мм, высотные отметки в м

* Действующие красные линии отсутствуют
 * Объект расположен в границах особо охраняемой природной территории областного значения - природный парк «Река Чусовая»

05-2016-ППТ-2					
Реконструкция мостового перехода через р. Сулея на км 12+490 автомобильной дороги «Польвад к с. Сулея от км 75+490 а/д г. Нижний Тагил - п. Висима-Уткинск - в Усть-Утка» на территории города Нижний Тагил					
Изм.	К.уч.	Лист	№ док.	Подп.	Дата
Разработал	Ратоб				05.17
Проверил	Крылов				05.17
ГИП	Крылов				05.17
И.контр.	Козлов				05.17
Копировал					



Приложение № 4
к приказу Министерства строительства
и развития инфраструктуры
Свердловской области
от 21.05.2018 № 249-П

Сведения об образуемых и изменяемых земельных участках и их частях
(пояснительная записка), том 3, шифр 05-2016-ПМТ-ПЗ



ОБЩЕСТВО С ОГРАНИЧЕННОЙ ОТВЕТСТВЕННОСТЬЮ
ПРОЕКТНО-ИССЛЕДОВАТЕЛЬСКИЙ ИНСТИТУТ

«КИРОВМОСТДОРПРОЕКТ»

610035, г. Киров, ул. Воровского, 78 «А», тел./факс: (8332) 22-84-05, 22-84-04

Заказчик:
Министерство строительства и развития
инфраструктуры Свердловской области

Приказ №460-П от 26.04.2017г.

**ДОКУМЕНТАЦИЯ ПО ПЛАНИРОВКЕ ТЕРРИТОРИИ ЛИНЕЙНОГО
ОБЪЕКТА ТРАНСПОРТНОЙ ИНФРАСТРУКТУРЫ РЕГИОНАЛЬНОГО
ЗНАЧЕНИЯ**

**«Реконструкция мостового перехода через р.Сулем на км 12+490
автомобильной дороги «Подъезд к с.Сулем от км 75+490
а/д г.Нижний Тагил – п.Висимо-Уткинск – д.Усть-Утка»
на территории города Нижний Тагил»**

ПРОЕКТ МЕЖЕВАНИЯ ТЕРРИТОРИИ

**Основная часть проекта межевания
Сведения об образуемых и изменяемых земельных участках и их частях**

Том 3

Киров 2017



ОБЩЕСТВО С ОГРАНИЧЕННОЙ ОТВЕТСТВЕННОСТЬЮ
ПРОЕКТНО-ИССЛЕДОВАТЕЛЬСКИЙ ИНСТИТУТ

«КИРОВМОСТДОРПРОЕКТ»

610035, г. Киров, ул. Воровского, 78 «А», тел./факс: (8332) 22-84-05, 22-84-04

Заказчик:
Министерство строительства и развития
инфраструктуры Свердловской области

Приказ №460-П от 26.04.2017г.

**ДОКУМЕНТАЦИЯ ПО ПЛАНИРОВКЕ ТЕРРИТОРИИ ЛИНЕЙНОГО
ОБЪЕКТА ТРАНСПОРТНОЙ ИНФРАСТРУКТУРЫ РЕГИОНАЛЬНОГО
ЗНАЧЕНИЯ**

**«Реконструкция мостового перехода через р.Сулем на км 12+490
автомобильной дороги «Подъезд к с.Сулем от км 75+490
а/д г.Нижний Тагил – п.Висимо-Уткинск – д.Усть-Утка»
на территории города Нижний Тагил»**

ПРОЕКТ МЕЖЕВАНИЯ ТЕРРИТОРИИ

**Основная часть проекта межевания
Сведения об образуемых и изменяемых земельных участках и их частях**

Том 3

Директор

Главный инженер проекта



Е.П. Коробова

А.П. Крылов

Киров 2017

СОСТАВ ДОКУМЕНТАЦИИ ПО ПЛАНИРОВКЕ ТЕРРИТОРИИ

№ п/п	Наименование	Масштаб	Количество листов	Гриф секретности
1	2	3	4	5
Том 1. Основная часть проекта планировки территории				
«Положение о размещении линейных объектов. Пояснительная записка»				
1.1	Пояснительная записка. 05-2016-ППТ-ПЗ. Том 1		21	несекретно
«Проект планировки территории. Графическая часть»				
1.2	Чертеж красных линий. 05-2016-ППТ-1	1:1000	1	несекретно
1.3	Чертеж границ зон планируемого размещения линейного объекта с границами зон планируемого размещения линейного объекта, подлежащего переносу (переустройству) из зон планируемого размещения линейного объекта. 05-2016-ППТ-2	1:1000	2	несекретно
Том 2. Материалы по обоснованию проекта планировки территории				
«Материалы по обоснованию проекта планировки территории. Пояснительная записка»				
2.1	Пояснительная записка. 05-2016-ППТ-ПЗ. Том 2		65	несекретно
«Материалы по обоснованию проекта планировки территории. Графическая часть»				
2.2	Схема расположения элемента планировочной структуры (проектируемой территории) 05-2016-ППТ-3	1:25000	1	несекретно
2.3	Схема использования и состояния территории в период подготовки проекта планировки. 05-2016-ППТ-4	1:1000	1	несекретно
2.4	Схема организации улично-дорожной сети и движения транспорта. 05-2016-ППТ-5	1:1000	1	несекретно
2.5	Схема вертикальной планировки территории, инженерной подготовки и инженерной защиты территории. 05-2016-ППТ-6	1:1000	1	несекретно
2.6	Схема границ территорий объектов культурного наследия, схема границ территорий, подверженных риску возникновения чрезвычайных ситуаций природного и техногенного характера и зон с особыми условиями использования территории. 05-2016-ППТ-7	1:1000	1	несекретно
2.7	Схема конструктивных и планировочных решений, совмещенная со схемой развития инженерной инфраструктуры. 04-2016-ППТ-8	1:1000	1	несекретно
2.8	Схема размещения ближайших предприятий технического и социального обслуживания 05-2016-ППТ-9	1:2000000	1	несекретно

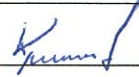

05-2016-ПМТ-С					
Изм.	Кол.уч.	Лист	№ док.	Подпись	Дата
Разработал	Ратов				03.18
Проверил	Крылов				03.18
ГИП	Крылов				03.18
Н.контр.	Козлов				03.18

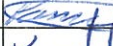



Содержание тома		
Стадия	Лист	Листов
П	1	2
ООО ПИИ «Кировмостдорпроект»		

1	2	3	4	5
Том 3. Проект межевания территории				
«Основная часть проекта межевания территории. Пояснительная записка»				
3.1	Пояснительная записка. 05-2016-ПМТ-ПЗ. Том 3		20	несекретно
«Основная часть проекта межевания территории. Графическая часть»				
3.2	Чертеж межевания территории. 05-2016-ПМТ-1 (2 варианта)	1:1000	2	несекретно
«Материалы по обоснованию проекта межевания территории. Графическая часть»				
3.3	Чертеж фактического использования территории. 05-2016-ПМТ-2	1:1000	1	несекретно

						05-2016-ПМТ-С	Лист
Изм.	Кол.уч.	Лист	№ док.	Подпись	Дата		2

СОСТАВ ИСПОЛНИТЕЛЕЙ

№	Должность	Ф.И.О.	Подпись
1	Главный инженер проекта	А.П. Крылов	
2	Ведущий инженер	И.С. Ратов	

Изм.	Кол.уч.	Лист	№ док.	Подпись	Дата	05-2016-ПМТ-ТЧ			
Разработал		Ратов			03.18	Текстовая часть	Стадия	Лист	Листов
Проверил		КРЫЛОВ			03.18		П	1	20
ГИП		КРЫЛОВ			03.18		ООО ПИИ «Кировмостдорпроект»		
Н.контр.		Козлов			03.18				

СОДЕРЖАНИЕ

Состав документации по планировке территории.....	37
Состав исполнителей	39
Содержание	40
Введение	41
1. Краткая характеристика территории, на которую выполняется проект межевания	43
2. Сведения по установлению границ земельных участков и обоснование принятых решений	43
3. Сведения о земельных участках формируемых (образуемых), сохраняемых и преобразуемых.....	44
4. Ведомость образуемых земельных участков	45
5. Ведомость участков изъятия для государственных и муниципальных нужд.....	57
6. Предложения по установлению публичных сервитутов.....	58
7. Основные технико-экономические показатели проекта межевания	58
Список сокращений, принятых в тексте, таблицах, рисунках	59

ВВЕДЕНИЕ

Проект межевания территории для размещения линейного объекта транспортной инфраструктуры регионального значения «Реконструкция мостового перехода через р. Сулем на км 12+490 автомобильной дороги «Подъезд к с. Сулем от км 75+490 а/д г. Нижний Тагил – п. Висимо-Уткинск – д. Усть-Утка» на территории города Нижний Тагил» (далее - линейный объект) разработана ООО ПИИ «Кировмостдорпроект» в соответствии с приказом Министерства строительства и развития инфраструктуры Свердловской области от 26.04.2017 № 460-П «О принятии решения о подготовке документации по планировке территории для размещения линейного объекта транспортной инфраструктуры регионального значения «Реконструкция мостового перехода через р. Сулем на км 12+490 автомобильной дороги «Подъезд к с. Сулем от км 75+490 а/д г. Нижний Тагил – п. Висимо-Уткинск – д. Усть-Утка» на территории города Нижний Тагил».

При разработке настоящего проекта учтены следующие нормативные правовые акты и нормативные документы:

- Градостроительный Кодекс Российской Федерации;
- Земельный Кодекс Российской Федерации;
- Водный кодекс Российской Федерации;
- Лесной кодекс Российской Федерации;
- Федеральный закон от 08 ноября 2007 года № 257-ФЗ «Об автомобильных дорогах и о дорожной деятельности в Российской Федерации и о внесении изменений в отдельные законодательные акты Российской Федерации»;

- Постановление Правительства Российской Федерации от 02.09.2009 № 717 «О нормах отвода земель для размещения автомобильных дорог и (или) объектов дорожного сервиса» (далее – постановление Правительства Российской Федерации № 717);

- Постановление Правительства Свердловской области от 31.08.2009 № 1000-ПП «Об утверждении Схемы территориального планирования Свердловской области» (далее – Схема территориального планирования);

- Постановление Правительства Свердловской области от 15.03.2010 № 380 – ПП «Об утверждении нормативов градостроительного проектирования Свердловской области»;

- Постановление Правительства Свердловской области от 12.01.2011 № 6-ПП «Об утверждении Порядка установления и использования полос отвода автомобильных дорог регионального значения» (далее – постановление Правительства СО № 6 – ПП);

- Постановление Правительства Свердловской области от 29.10.2013 № 1331 – ПП «Об утверждении государственной программы Свердловской области «Развитие транспорта, дорожного хозяйства, связи и информационных технологий Свердловской области до 2024 года».

- Совместный приказ Министерства строительства и развития инфраструктуры Свердловской области и Министерства транспорта и связи

						05-2016-ПМТ-ТЧ	Лист
Изм.	Кол.уч.	Лист	№ док.	Подпись	Дата		3

Свердловской области от 19.11.2014 № 376 – П/473 «Об утверждении перечня линейных объектов транспортной инфраструктуры регионального значения, для которых необходима подготовка документации по планировке территории в 2015-2021 годах» в действующей редакции и с изменениями, внесенными совместным приказом Министерства строительства и развития инфраструктуры Свердловской области и Министерства транспорта и связи Свердловской области от 20.02.2017 № 147 – П/41.

– Приказ Министерства строительства и развития инфраструктуры Свердловской области от 26.04.2017 № 460 – П «О принятии решения о подготовке документации по планировке территории для размещения линейного объекта транспортной инфраструктуры регионального значения «Реконструкция мостового перехода через р. Сулем на км 12+490 автомобильной дороги «Подъезд к с. Сулем от км 75+490 а/д г. Нижний Тагил – п. Висимо-Уткинск – д. Усть-Утка» на территории города Нижний Тагил».

– Схема территориального планирования Свердловской области, утвержденная постановлением Правительства Свердловской области от 31.08.2009 № 1000 – ПП «Об утверждении Схемы территориального планирования Свердловской области» (далее – Схема территориального планирования);

– Генеральный план города Нижний Тагил утвержден решением Нижнетагильской городской Думы от 08.10.2015 № 30 «О внесении изменений в Решение Нижнетагильской городской Думы от 20.12.2012 № 58 «Об утверждении Генерального плана города Нижний Тагил»» (с изменениями от 28.03.2013 № 18, от 27.02.2015 № 9, от 20.12.2012 № 58) (далее – Генеральный план);

– РДС 30-201-98 «Инструкция о порядке проектирования и установления красных линий в городах и других поселениях Российской Федерации»;

– Нормативами градостроительного проектирования Свердловской области НГПСО 12009.66 (утв. постановлением Правительства Свердловской области от 15.03.2010 г. № 380 – ПП);

– СП 42.13330.2011. Свод правил. Градостроительство. Планировка и застройка городских и сельских поселений. Актуализированная редакция СНиП 2.07.01-89*;

– СНиП 11-04-2003 «Инструкция о порядке разработки, согласования, экспертизы и утверждения градостроительной документации» (в части, непротиворечащей Градостроительному Кодексу Российской Федерации);

– СП 51.13330.2011 «СНиП 23-03-2003 Защита от шума»;

– СП 34.13330.2012. Свод правил. Автомобильные дороги;

– СП 35.13330.2011. Свод правил. Мосты и трубы;

– СанПиН 2.2.1/2.1.1.1200-03 «Санитарно-защитные зоны и санитарная классификация предприятий, сооружений и иных объектов»;

– Материалы инженерно-геодезических изысканий, выполненные обществом с ограниченной ответственностью проектно-исследовательский институт «Кировмостдорпроект».

В состав линейного объекта входят:

– участок автомобильной дороги IV категории регионального значения

						05-2016-ПМТ-ТЧ	Лист
Изм.	Кол.уч.	Лист	№ док.	Подпись	Дата		4

«Подъезд к с. Сулем от км 75+490 а/д г. Нижний Тагил – п. Висимо-Уткинск – д. Усть-Утка»;

- мост через р. Сулем на км 12+490 автомобильной дороги «Подъезд к с. Сулем от км 75+490 а/д г. Нижний Тагил – п. Висимо-Уткинск – д. Усть-Утка»;
- линии искусственного освещения.

Документация по планировке территории выполнена в местной системе координат (далее – МСК-66).

1. КРАТКАЯ ХАРАКТЕРИСТИКА ТЕРРИТОРИИ, НА КОТОРУЮ ВЫПОЛНЯЕТСЯ ПРОЕКТ МЕЖЕВАНИЯ

В связи с тем, что проектируемая территория находится на землях, имеющих двойное право собственности, в документации по планировке территории для размещения линейного объекта транспортной инфраструктуры регионального значения «Реконструкция мостового перехода через р. Сулем на км 12+490 автомобильной дороги «Подъезд к с. Сулем от км 75+490 а/д г. Нижний Тагил – п. Висимо-Уткинск – д. Усть-Утка» на территории города Нижний Тагил» рассмотрено два варианта по спорным землям:

- вариант 1: категория спорных земель согласно кадастровых выписок из Единого государственного реестра недвижимости;
- вариант 2: категория спорных земель согласно данным государственного лесного реестра- квартал 41 урочища ООО «Усть-Утка» Висимского участкового лесничества Нижнетагильского лесничества Свердловской области.

В административно-территориальном отношении трасса мостового перехода расположена в границах особо охраняемой природной территории «Природный парк «Река Чусовая» Свердловской области, город Нижний Тагил, км 12+490 автодороги «Подъезд к с.Сулем от км 75+490 а/д г.Нижний Тагил – п.Висимо-Уткинск – д.Усть-Утка». Река Сулем в месте расположения мостового перехода является несудоходной.

Местность представляет собой незастроенную территорию вдоль трассы, которую пересекает постоянный водоток (река Сулем).

Проектируемый участок расположен в кадастровых кварталах 66:19:0103002 и 66:19:1801001.

Размещение линейного объекта предполагается на землях населенных пунктов, землях сельскохозяйственного назначения и землях промышленности, транспорта и иного специального назначения под автомобильную дорогу.

Площадь участка в границах проектирования 3,3483 га (определена картометрическим методом).

2. СВЕДЕНИЯ ПО УСТАНОВЛЕНИЮ ГРАНИЦ ЗЕМЕЛЬНЫХ УЧАСТКОВ И ОБОСНОВАНИЕ ПРИНЯТЫХ РЕШЕНИЙ

Подготовка проекта межевания территории осуществляется в целях определения местоположения границ, образуемых и изменяемых земельных участков, предназначенных для размещения линейного объекта.

						05-2016-ПМТ-ТЧ	Лист
Изм.	Кол.уч.	Лист	№ док.	Подпись	Дата		5

Настоящим проектом предусматривается образование земельных участков (в границах красных линий, установленных проектом планировки) и изъятие частей земельных участков для государственных и муниципальных нужд.

Снос крупномерных деревьев и кустарников производится только по письменному разрешению управления городским хозяйством Администрации города и в порядке, предусмотренном Административным регламентом «Выдача разрешений на снос и (или) перенос зеленых насаждений на территории города Нижний Тагил» (вариант 1), в случае работы по варианту 2 снос крупномерных деревьев и кустарников производится по письменному согласию Нижне-Тагильского лесничества Свердловской области. Правилами благоустройства обеспечения чистоты и порядка на территории города Нижний Тагил (п. 254 главы 14) определен порядок сноса лесных насаждений, указан размер восстановительной стоимости сноса зеленых насаждений.

При натурном обследовании, произведенном специалистами Администрации города Нижнего Тагила выявлено, что в зону производства работ попадает 917 деревьев различных пород с диаметром ствола более 10 см. Согласно приложению возмещение (компенсация) ущерба, нанесенного городскому зеленому хозяйству, необходимо предусмотреть в денежной форме. Данные затраты будут учтены в проектно-сметной документации.

3. СВЕДЕНИЯ О ЗЕМЕЛЬНЫХ УЧАСТКАХ ФОРМИРУЕМЫХ (ОБРАЗУЕМЫХ), СОХРАНЯЕМЫХ И ПРЕОБРАЗУЕМЫХ

Земельные участки сформированы в границах полосы отвода линейного объекта. Общая площадь территории в границах проекта межевания составляет 3,3483 га.

Для обеспечения выполнения всего комплекса работ предусматривается постоянный отвод из участков, государственная собственность на которые не разграничена, земель сельскохозяйственного назначения, земель лесного фонда (вариант 2) и временный отвод (из участков, государственная собственность на которые не разграничена) на период реконструкции, с последующей сдачей землепользователям временно занимаемой земли. Площадь существующего постоянного отвода (земли промышленности, транспорта и иного специального назначения) под автомобильную дорогу составляет 1,1628 га.

На основании генерального плана города Нижний Тагил и в связи с растущей перспективной интенсивностью автотранспорта с возможным доведением основных параметров существующей автодороги до III категории (существующая автодорога IV категории), правообладателем существующего кадастрового участка автодороги с кадастровым номером 66:19:0103002:7 было рекомендовано часть существующего кадастрового участка автодороги, площадью 11628 м², включить в границы проектируемой территории для размещения линейного объекта. Согласно проектной документации на реконструкцию мостового перехода, участок существующей автомобильной дороги (с мостом) в начале трассы, после завершения работ по реконструкции моста, подлежит последующей разборке и рекультивации.

						05-2016-ПМТ-ТЧ	Лист
Изм.	Кол.уч.	Лист	№ док.	Подпись	Дата		6

Земли, отведенные во временное пользование (на период реконструкции), предназначены для устройства строительной площадки. Общая площадь земель, отводимых в краткосрочную аренду при реконструкции мостового перехода, составляет 0,0724 га (ЗУ-6) (см. табл. 3).

Земли, отведенные в постоянное пользование (на период эксплуатации), предназначены для размещения проектируемого мостового перехода. Общая площадь земель, отводимых в долгосрочное пользование на период эксплуатации мостового перехода, составляет 2,1131 га (см. табл. 3).

В таблице 1 представлены земельные участки, попадающие в зону строительства.

Таблица 1 Ведомость существующих земельных участков

Кадастровый номер	Площадь, м ²	Категория земель	Вид разрешенного использования	Вид права	Землепользователь
1	2	3	4	5	6
66:19:0103002:22	4032776	Земли сельскохозяйственного	Для сельскохозяйственного	Аренда	Нижнетагильский местный Фонд «Уютный город»
66:19:0103002:26	20803975	Земли сельскохозяйственного назначения	Для сельскохозяйственного производства	Аренда	Нижнетагильский местный Фонд «Уютный город» (аренда)
66:19:0103002:7	224000	Земли промышленности, транспорта и иного специального назначения	Для размещения автомобильных дорог и их конструктивных элементов	Постоянное (бессрочное) пользование	ГКУ СО «Управление автомобильных дорог»

Таблица 2. Ведомость существующих лесных участков (вариант 2)

Кадастровый номер	Площадь, м ²	Категория земель	Вид разрешенного использования	Вид права	Землепользователь
1	2	3	4	5	6
66:19:0000000:545	72000	Земли лесного фонда	Для ведения лесного хозяйства	Аренда	ГКУ СО «Нижне-Тагильское лесничество» (аренда)

4. ВЕДОМОСТЬ ОБРАЗУЕМЫХ ЗЕМЕЛЬНЫХ УЧАСТКОВ

Настоящим проектом предусматривается образование земельных участков (в границах красных линий, установленных проектом планировки) и изъятие частей земельных участков для государственных или муниципальных нужд.

Сведения об образуемых земельных участках, а также о земельных участках, предлагаемых к изъятию представлены в таблице 3.

						05-2016-ПМТ-ТЧ	Лист
Изм.	Кол.уч.	Лист	№ док.	Подпись	Дата		7

Таблица 3. Ведомость образуемых земельных участков (вариант 1)

Условный номер образуемого земельного участка	Кадастровый номер исходного земельного участка	Площадь исходного земельного участка, м ²	Категория земель исходного земельного участка	Вид разрешенного использования исходного земельного участка	Вид права на исходный земельный участок	Правообладатель исходного земельного участка	Площадь образуемого земельного участка, м ²	Площадь изъятия, м ²	Вид кадастровых работ	Категория земель, устанавливаемая по завершению работ	Вид разрешенного использования
1	2	3	4	5	6	7	8	9	10	11	12
Постоянный отвод											
:ЗУ 1	66:19:0103002:22	4032776	Земли сельскохозяйственного назначения	Для сельскохозяйственного производства	Аренда	Нижнетагильский местный Фонд «Уютный город»	15669	15669	Раздел земельного участка	Земли промышленности, транспорта и иного специального назначения	Автомобильный транспорт*
:ЗУ 2	66:19:0103002:26	20803975	Земли сельскохозяйственного назначения	Для сельскохозяйственного производства	Аренда	Нижнетагильский местный Фонд «Уютный город»	916	916	Раздел земельного участка	Земли промышленности, транспорта и иного специального назначения	Автомобильный транспорт*
:ЗУ 3	66:19:1801001	-	Земли населённых пунктов	Земельные участки, государственная собственность на которые не разграничена		-	4427	-	Образование земельного участка	Земли населённых пунктов	Земельные участки (территории) общего пользования*
:ЗУ 3/1 (5 контуров)	66:19:0103002:22	4032776	Земли сельскохозяйственного назначения	Для сельскохозяйственного производства	Аренда	Нижнетагильский местный Фонд «Уютный город»	27	27	Раздел земельного участка	Земли промышленности, транспорта и иного специального назначения	Автомобильный транспорт

1	2	3	4	5	6	7	8	9	10	11	12	
:ЗУ 4	66:19:0103002:22	4032776	Земли сельскохозяйственного назначения	Для сельскохозяйственного производства	Аренда	Нижнетагильский местный Фонд «Уютный город»	46	46	Раздел земельного участка	Земли промышленности, транспорта и иного специального назначения	Автомобильный транспорт*	
:ЗУ 5	66:19:1801001	-	Земли населённых пунктов	Земельные участки, государственная собственность на которые не разграничена		-	46	-	Образование земельного участка	Земли населённых пунктов	Земельные участки (территории) общего пользования*	
Временный отвод												
:ЗУ 6	66:19:1801001	-	Земли населённых пунктов	Земельные участки, государственная собственность на которые не разграничена			-	724	Образование земельного участка в соответствии со ст. 39.33 ЗК РФ	Земли населённых пунктов	Строительство временных или вспомогательных сооружений (включая ограждения, бытовки, навесы), складирование строительных и иных материалов, техники для обеспечения строительства	
Итого м ² :												
площадь образуемых земельных участков							21131	-				
площадь изъятия							-	16658				
площадь временно занимаемых земель							724	-				

*рекомендуемый вид разрешенного использования земельных участков, предназначенных для размещения проектируемого объекта, принят в соответствии с классификатором видов разрешенного использования, утвержденным приказом Министерства экономического развития России № 540 от 01.09.2014 «Об утверждении классификатора видов разрешенного использования земельных участков» и приказа №709 от 30.09.2015 «О внесении изменений в классификатор видов разрешенного использования земельных участков, утвержденный приказом Минэкономразвития России от 1 сентября 2014 г. N 540»

Таблица 3. Ведомость образуемых земельных участков (вариант 2)

Условный номер образуемого земельного участка	Кадастровый номер исходного земельного участка	Площадь исходного земельного участка, м ²	Категория земель исходного земельного участка	Вид разрешенного использования исходного земельного участка	Вид права на исходный земельный участок	Правообладатель исходного земельного участка	Площадь образуемого земельного участка, м ²	Площадь изъятия, м ²	Вид кадастровых работ	Категория земель, устанавливаемая по завершению работ	Вид разрешенного использования
1	2	3	4	5	6	7	8	9	10	11	12
Постоянный отвод											
:ЗУ 1	66:19:0103002:22	4032776	Земли сельскохозяйственного назначения	Для сельскохозяйственного производства	Аренда	Нижнетагильский местный Фонд «Уютный город»	864	864	Раздел земельного участка	Земли промышленности, транспорта и иного специального назначения	Автомобильный транспорт*
:ЗУ 1/1	-	-	Земли лесного фонда	Для ведения лесного хозяйства и лесопользования	Аренда	ГКУ СО «Нижне-Тагильское лесничество»	3991	-	Образование земельного участка, с сохранением исходного ЗУ в измененных границах	Земли промышленности, транспорта и иного специального назначения	Автомобильный транспорт*
:ЗУ 1/2	66:19:0103002:22	4032776	Земли сельскохозяйственного назначения	Для сельскохозяйственного производства	Аренда	Нижнетагильский местный Фонд «Уютный город»	10814	10814	Раздел земельного участка	Земли промышленности, транспорта и иного специального назначения	Автомобильный транспорт*
:ЗУ 2	66:19:0103002:26	20803975	Земли сельскохозяйственного назначения	Для сельскохозяйственного производства	Аренда	Нижнетагильский местный Фонд «Уютный город»	133	133	Раздел земельного участка	Земли промышленности, транспорта и иного специального назначения	Автомобильный транспорт*

1	2	3	4	5	6	7	8	9	10	11	12
:ЗУ 2/1	-	-	Земли лесного фонда	Для ведения лесного хозяйства и лесопользования	Аренда	ГКУ СО «Нижне-Тагильское лесничество»	783	-	Образование земельного участка, с сохранением исходного ЗУ в измененных границах	Земли промышленности, транспорта и иного специального назначения	Автомобильный транспорт*
:ЗУ 3	66:19:1801001	-	Земли населённых пунктов	Земельные участки, государственная собственность на которые не разграничена			4427	-	Образование земельного участка	Земли населённых пунктов	Земельные участки (территории) общего пользования*
:ЗУ 3/1 (5 контуров)	66:19:0103002:22	4032776	Земли сельскохозяйственного назначения	Для сельскохозяйственного производства	Аренда	Нижнетагильский местный Фонд «Уютный город»	27	27	Раздел земельного участка	Земли промышленности, транспорта и иного специального назначения	Автомобильный транспорт*
:ЗУ 4	66:19:0103002:22	4032776	Земли сельскохозяйственного назначения	Для сельскохозяйственного производства	Аренда	Нижнетагильский местный Фонд «Уютный город»	46	46	Раздел земельного участка	Земли промышленности, транспорта и иного специального назначения	Автомобильный транспорт*
:ЗУ 5	66:19:1801001	-	Земли населённых пунктов	Земельные участки, государственная собственность на которые не разграничена			46	-	Образование земельного участка	Земли населённых пунктов	Земельные участки (территории) общего пользования*

Временный отвод									
:3У 6	66:19:1801001	-	Земли населённых пунктов	Земельные участки, государственная собственность на которые не разграничена	-	724	Образование земельного участка в соответствии со ст. 39.33 ЗК РФ	Земли населённых пунктов	Строительство временных или вспомогательных сооружений (включая ограждения, бытовки, навесы), складирование строительных и иных материалов, техники для обеспечения строительства
Итого м ² :									
площадь образуемых земельных участков					21131	-			
площадь изъятия					-	11884			
площадь временно занимаемых земель					724	-			

*рекомендуемый вид разрешенного использования земельных участков, предназначенных для размещения проектируемого объекта, принят в соответствии с классификатором видов разрешенного использования, утвержденным приказом Министерства экономического развития России № 540 от 01.09.2014 «Об утверждении классификатора видов разрешенного использования земельных участков» и приказа №709 от 30.09.2015 «О внесении изменений в классификатор видов разрешенного использования земельных участков, утвержденный приказом Минэкономразвития России от 1 сентября 2014 г. N 540»

Каталог координат характерных точек образуемых земельных участков представлен в таблицах 4.1, 4.2.

Таблица 4.1 Ведомость координат поворотных точек образуемых земельных участков (вариант 1)

Номер	X	Y	Расстояние
1	2	3	4
Земельный участок :ЗУ-1			
m1	470028.86	1446010.52	20.06
m2	470009.54	1446005.16	34.75
m3	469975.39	1445998.70	26.11
m4	469950.40	1445991.12	40.49
m5	469912.16	1445977.82	26.71
m6	469886.93	1445969.05	26.71
m7	469861.70	1445960.28	12.43
m8	469850.95	1445954.06	12.74
m9	469840.20	1445947.22	25.60
m10	469818.39	1445933.81	19.66
m11	469801.61	1445923.56	22.08
m12	469783.24	1445911.30	40.53
m13	469751.57	1445886.01	41.00
m14	469721.28	1445858.39	41.25
m15	469687.43	1445834.82	40.31
m16	469659.18	1445806.07	60.00
m17	469617.38	1445763.02	20.16
m18	469601.65	1445750.41	40.11
m19	469575.94	1445719.62	50.00
m20	469541.47	1445683.40	10.20
m21	469533.07	1445677.62	10.00
m22	469526.10	1445670.44	32.88
m23	469544.16	1445642.97	33.42
m24	469571.04	1445662.67	58.57
m25	469612.69	1445703.85	80.22
m26	469669.17	1445760.82	100.38
m27	469738.00	1445833.88	79.76
m28	469797.23	1445887.30	72.57
m29	469851.18	1445935.83	70.03
m30	469912.57	1445969.53	82.26
m31	469990.00	1445997.30	40.97
m32	470030.24	1446004.98	5.71
m1	470028.86	1446010.52	
Земельный участок :ЗУ-2			
m33	470034.78	1445986.60	41.42
m34	469994.16	1445978.76	77.24
m35	469921.44	1445952.73	48.24
m36	469879.26	1445929.31	27.78
m37	469904.84	1445940.15	38.86
m38	469941.29	1445953.63	39.30
m39	469978.60	1445965.98	39.62
m40	470016.78	1445976.56	19.98
m41	470036.37	1445980.44	6.39
m33	470034.78	1445986.60	

1	2	3	4			
Земельный участок :ЗУ-3						
m47	469493.07	1445632.83	20.00			
m48	469479.13	1445618.48	11.18			
m49	469475.75	1445607.82	20.06			
m50	469460.75	1445594.52	30.08			
m51	469440.15	1445572.59	39.93			
m52	469411.98	1445544.30	20.03			
m53	469398.77	1445529.25	29.75			
m54	469420.12	1445508.52	37.26			
m55	469446.27	1445535.06	32.75			
m56	469469.41	1445558.23	20.00			
m57	469483.35	1445572.57	20.22			
m58	469499.43	1445584.83	10.77			
m59	469509.27	1445589.22	10.00			
m60	469516.23	1445596.40	43.17			
m47	469493.07	1445632.83				
Земельный участок :ЗУ-3/1 (1 контур)						
m1/1	470041.53	1446004.12	2.00			
m1/2	469524.63	1446006.11	2.00			
m1/3	469533.28	1446006.03	2.00			
m1/4	469535.93	1446004.03	2.00			
m1/1	469527.27	1446004.12				
Земельный участок :ЗУ-3/1 (2 контур)						
m2/1	469976.82	1446001.68	2.00			
m2/2	469976.13	1446003.56	2.00			
m2/3	469974.25	1446002.87	2.00			
m2/4	469974.94	1446000.99	2.00			
m2/1	469976.82	1446001.68				
Земельный участок :ЗУ-3/1 (3 контур)						
m4/1	469920.01	1445981.01	2.00			
m4/2	469919.33	1445982.89	2.00			
m4/3	469917.45	1445982.21	2.00			
m4/4	469918.13	1445980.33	2.00			
m4/1	469920.01	1445981.01				
Земельный участок :ЗУ-3/1 (4 контур)						
m6/1	469863.06	1445960.76	1.57			
m6/2	469862.53	1445962.23	2.00			
m6/3	469860.65	1445961.55	1.65			
m6/4	469861.21	1445960.00	2.00			
m6/1	469863.06	1445960.76				
Земельный участок :ЗУ-3/1 (5 контур)						
m10/1	469807.69	1445938.54	5.85			
m10/2	469804.18	1445943.22	2.00			
m10/3	469802.58	1445942.03	5.85			
m10/4	469806.09	1445937.34	2.00			
m10/1	469807.69	1445938.54				
Земельный участок :ЗУ-4						
m61	469527.27	1445648.01	3.80			
m62	469524.63	1445645.28	12.06			
m63	469533.28	1445636.88	3.80			
m64	469535.93	1445639.61	12.06			
m61	469527.27	1445648.01				
05-2016-ПМТ-ТЧ						
Изм.	Кол.уч.	Лист	№ док.	Подпись	Дата	Лист 47

1	2	3	4
Земельный участок :ЗУ-5			
m65	469510.52	1445630.75	3.80
m66	469507.87	1445628.03	12.06
m67	469516.53	1445619.62	3.80
m68	469519.17	1445622.35	12.06
m65	469510.52	1445630.75	
Земельный участок :66:19:0103002:7			
m32	470030.24	1446004.98	40.97
m31	469990.00	1445997.30	82.26
m30	469912.57	1445969.53	70.03
m29	469851.18	1445935.83	72.57
m28	469797.23	1445887.30	79.76
m27	469738.00	1445833.88	100.38
m26	469669.17	1445760.82	80.22
m25	469612.69	1445703.85	58.57
m24	469571.04	1445662.67	33.42
m23	469544.16	1445642.97	20.22
m46	469555.27	1445626.07	34.80
m45	469582.61	1445647.59	61.39
m44	469626.36	1445690.66	179.11
m43	469750.61	1445819.66	151.09
m42	469863.21	1445920.40	18.36
m36	469879.26	1445929.31	48.24
m35	469921.44	1445952.73	77.24
m34	469994.16	1445978.76	41.42
m33	470034.78	1445986.60	18.90
m32	470030.24	1446004.98	
Земельный участок :ЗУ-6 (временный отвод)			
m69	469456.87	1445590.39	16.00
m70	469445.21	1445601.34	44.53
m71	469414.29	1445569.29	16.00
m72	469425.63	1445558.00	20.59
m51	469440.15	1445572.59	24.42
m69	469456.87	1445590.39	

Таблица 4.2 Ведомость координат поворотных точек образуемых земельных участков (вариант 2)

Номер	X	Y	Расстояние
1	2	3	4
Земельный участок :ЗУ-1			
m1	470028.86	1446010.52	20.06
m2	470009.54	1446005.16	34.75
m3	469975.39	1445998.70	26.11
m4	469950.40	1445991.12	24.89
m4/1	469926.89	1445982.95	89.18
m29	469851.18	1445935.83	70.03
m30	469912.57	1445969.53	82.26
m31	469990.00	1445997.30	40.97
m32	470030.24	1446004.98	5.71
m1	470028.86	1446010.52	

1	2	3	4			
Земельный участок :ЗУ-1/1						
m4/1	469926.89	1445982.95	15.60			
m5	469912.16	1445977.82	26.71			
m6	469886.93	1445969.05	26.71			
m7	469861.70	1445960.28	12.43			
m8	469850.95	1445954.06	12.74			
m9	469840.20	1445947.22	25.60			
m10	469818.39	1445933.81	19.66			
m11	469801.61	1445923.56	22.08			
m12	469783.24	1445911.30	40.53			
m13	469751.57	1445886.01	41.00			
m14	469721.28	1445858.39	3.34			
m14/1	469718.54	1445856.48	21.12			
m14/2	469731.83	1445840.07	88.83			
m14/3	469800.59	1445896.30	49.18			
m14/4	469837.64	1445928.65	15.33			
m29	469851.18	1445935.83	89.18			
m4/1	469926.89	1445982.95				
Земельный участок :ЗУ-1/2						
m14/1	469718.54	1445856.48	37.91			
m15	469687.43	1445834.82	40.31			
m16	469659.18	1445806.07	60.00			
m17	469617.38	1445763.02	20.16			
m18	469601.65	1445750.41	40.11			
m19	469575.94	1445719.62	50.00			
m20	469541.47	1445683.40	10.20			
m21	469533.07	1445677.62	10.00			
m22	469526.10	1445670.44	32.88			
m23	469544.16	1445642.97	33.42			
m23	469544.16	1445642.97	58.57			
m24	469571.04	1445662.67	80.22			
m25	469612.69	1445703.85	100.38			
m26	469669.17	1445760.82	79.76			
m27	469738.00	1445833.88	72.57			
m28	469797.23	1445887.30	15.33			
m29	469851.18	1445935.83	49.18			
m14/4	469837.64	1445928.65	88.83			
m14/3	469800.59	1445896.30	21.12			
m14/2	469731.83	1445840.07				
m14/1	469718.54	1445856.48				
Земельный участок :ЗУ-2						
m33	470034.78	1445986.60	41.42			
m34	469994.16	1445978.76	42.25			
m41	470036.37	1445980.44	6.38			
m33	470034.78	1445986.60				
Земельный участок :ЗУ-2/1						
m41	470036.37	1445980.44	42.25			
m34	469994.16	1445978.76	77.24			
m35	469921.44	1445952.73	48.24			
m36	469879.26	1445929.31	27.78			
m37	469904.84	1445940.15	38.86			
m38	469941.29	1445953.63	39.30			
m39	469978.60	1445965.98	39.62			
m40	470016.78	1445976.56	19.98			
m41	470036.37	1445980.44				
05-2016-ПМТ-ТЧ						
Изм.	Кол.уч.	Лист	№ док.	Подпись	Дата	Лист 49

1	2	3	4
Земельный участок :ЗУ-3			
m47	469493.07	1445632.83	20.00
m48	469479.13	1445618.48	11.18
m49	469475.75	1445607.82	20.06
m50	469460.75	1445594.52	30.08
m51	469440.15	1445572.59	39.93
m52	469411.98	1445544.30	20.03
m53	469398.77	1445529.25	29.75
m54	469420.12	1445508.52	37.26
m55	469446.27	1445535.06	32.75
m56	469469.41	1445558.23	20.00
m57	469483.35	1445572.57	20.22
m58	469499.43	1445584.83	10.77
m59	469509.27	1445589.22	10.00
m60	469516.23	1445596.40	43.17
m47	469493.07	1445632.83	
Земельный участок :ЗУ-3/1 (1 контур)			
m1/1	470041.53	1446004.12	2.00
m1/2	470041.45	1446006.11	2.00
m1/3	470039.45	1446006.03	2.00
m1/4	470039.54	1446004.03	2.00
m1/1	470041.53	1446004.12	
Земельный участок :ЗУ-3/1 (2 контур)			
m2/1	469976.82	1446001.68	2.00
m2/2	469976.13	1446003.56	2.00
m2/3	469974.25	1446002.87	2.00
m2/4	469974.94	1446000.99	2.00
m2/1	469976.82	1446001.68	
Земельный участок :ЗУ-3/1 (3 контур)			
m4/1	469920.01	1445981.01	2.00
m4/2	469919.33	1445982.89	2.00
m4/3	469917.45	1445982.21	2.00
m4/4	469918.13	1445980.33	2.00
m4/1	469920.01	1445981.01	
Земельный участок :ЗУ-3/1 (4 контур)			
m6/1	469863.06	1445960.76	1.57
m6/2	469862.53	1445962.23	2.00
m6/3	469860.65	1445961.55	1.65
m6/4	469861.21	1445960.00	2.00
m6/1	469863.06	1445960.76	
Земельный участок :ЗУ-3/1 (5 контур)			
m10/1	469807.69	1445938.54	5.85
m10/2	469804.18	1445943.22	2.00
m10/3	469802.58	1445942.03	5.85
m10/4	469806.09	1445937.34	2.00
m10/1	469807.69	1445938.54	

						05-2016-ПМТ-ТЧ	Лист 50
Изм.	Кол.уч.	Лист	№ док.	Подпись	Дата		

1	2	3	4
Земельный участок :ЗУ-4			
m61	469527.27	1445648.01	3.80
m62	469524.63	1445645.28	12.06
m63	469533.28	1445636.88	3.80
m64	469535.93	1445639.61	12.06
m61	469527.27	1445648.01	3.80
Земельный участок :ЗУ-5			
m65	469510.52	1445630.75	12.06
m66	469507.87	1445628.03	3.80
m67	469516.53	1445619.62	12.06
m68	469519.17	1445622.35	3.80
m65	469510.52	1445630.75	12.06
1	2	3	4
Земельный участок :66:19:0103002:7			
m32	470030.24	1446004.98	40.97
m31	469990.00	1445997.30	82.26
m30	469912.57	1445969.53	70.03
m29	469851.18	1445935.83	72.57
m28	469797.23	1445887.30	79.76
m27	469738.00	1445833.88	100.38
m26	469669.17	1445760.82	80.22
m25	469612.69	1445703.85	58.57
m24	469571.04	1445662.67	33.42
m23	469544.16	1445642.97	20.22
m46	469555.27	1445626.07	34.80
m45	469582.61	1445647.59	61.39
m44	469626.36	1445690.66	179.11
m44	469626.36	1445690.66	151.09
m43	469750.61	1445819.66	18.36
m42	469863.21	1445920.40	48.24
m36	469879.26	1445929.31	77.24
m35	469921.44	1445952.73	41.42
m34	469994.16	1445978.76	18.90
m33	470034.78	1445986.60	
m32	470030.24	1446004.98	
Земельный участок :ЗУ-6 (временный отвод)			
m69	469456.87	1445590.39	16.00
m70	469445.21	1445601.34	44.53
m71	469414.29	1445569.29	16.00
m72	469425.63	1445558.00	20.59
m51	469440.15	1445572.59	24.42
m69	469456.87	1445590.39	

Отображение формируемых земельных участков приведено на чертеже [05-2016-ПМТ лист 1](#) (Масштаб 1:1000).

						05-2016-ПМТ-ТЧ	Лист 51
Изм.	Кол.уч.	Лист	№ док.	Подпись	Дата		

В таблице 5 представлены земельные участки по видам отвода.

Таблица 5 Ведомость занимаемых земельных участков по видам отвода

№ п/п	Наименование землепользователя	Площадь, га			Общая площадь в пределах произ-ва работ
		Постоянный отвод	Временный отвод	Существующий отвод	
1	2	3	4	5	6
1	Нижнетагильский местный Фонд «Уютный город» (аренда)	1,6658 (вариант 1) 1,1884 (вариант 2)	-	-	1,6658 (вариант 1) 1,1884 (вариант 2)
2	Земельные участки, государственная собственность на которые не разграничена	0,4473	0,0724	-	0,5197
3	ГКУ СО «Управление автомобильных дорог»	-	-	1,1628	1,1628
4	ГКУ СО «Нижне-Тагильское лесничество»	0,4774 (вариант 2)	-	-	0,4774 (вариант 2)
Итого		2,1131	0,0724	1,1628	3,3483

5. ВЕДОМОСТЬ УЧАСТКОВ ИЗЪЯТИЯ ДЛЯ ГОСУДАРСТВЕННЫХ И МУНИЦИПАЛЬНЫХ НУЖД

Предусматривается изъятие земельных участков, находящихся на территориях общего пользования и землях сельскохозяйственного назначения в соответствии с красными линиями, установленными проектом планировки. Сведения о земельных участках, подлежащих изъятию, представлены в таблицах 6.1; 6.2

Таблица 6.1 Ведомость земельных участков, подлежащих изъятию (вариант 1)

№ на плане	Кадастровый номер изменяемого земельного участка	Площадь изменяемого земельного участка, м ²	Площадь изъятия, м ²	Площадь измененного земельного участка, м ²
1	2	3	4	5
ЗУ-1, ЗУ-4, ЗУ-3/1	66:19:0103002:22	4032776	15669+46+27	44017034
ЗУ-2	66:19:0103002:26	20803975	916	20803059
		ИТОГО:	16658	

Таблица 6.2 Ведомость земельных участков, подлежащих изъятию (вариант 2)

№ на плане	Кадастровый номер изменяемого земельного участка	Площадь изменяемого земельного участка, м ²	Площадь изъятия, м ²	Площадь измененного земельного участка, м ²
1	2	3	4	5
ЗУ-1, ЗУ-1/2, ЗУ-4, ЗУ-3/1	66:19:0103002:22	4032776	864+10814+46+27	4021025
ЗУ-2	66:19:0103002:26	20803975	133	20803842
		ИТОГО:	11884	

6. ПРЕДЛОЖЕНИЯ ПО УСТАНОВЛЕНИЮ ПУБЛИЧНЫХ СЕРВИТУТОВ

Проектом межевания территории не предусматривается установление публичных сервитутов.

7. ОСНОВНЫЕ ТЕХНИКО-ЭКОНОМИЧЕСКИЕ ПОКАЗАТЕЛИ ПРОЕКТА МЕЖЕВАНИЯ

Основные технико-экономические показатели территории приведены в таблице 7.

Таблица 7 Техничко-экономические показатели

№ п/п	Наименование показателей	Единица измерения	Современное состояние на 2017 год	Расчетный срок
1	2	3	4	5
1	Общая площадь территории в границах проекта межевания - всего	га	3,2759	3,3483
2	Территории, подлежащие межеванию - всего в том числе:	га	3,2759	3,3483
2.1	Постоянный отвод:	га	3,2759	3,2759
	территории общего пользования	га	0,4473	-
	сельскохозяйственного использования (вариант 1)	га	1,6658	-
	сельскохозяйственного использования (вариант 2)		1,1884	
	зона размещения объектов инженерной и транспортной инфраструктуры	га	1,1628	-
	земли лесного фонда (вариант 2)	га	0,4774	-
2.2	Временный отвод:	га	-	0,0724
	территории общего пользования	га	-	0,0724

05-2016-ПМТ-ТЧ

Лист

53

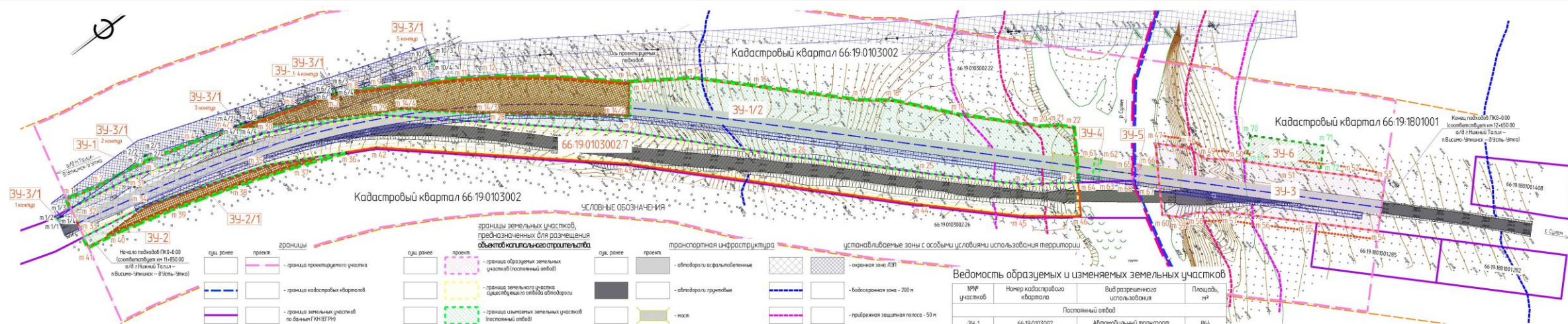
СПИСОК СОКРАЩЕНИЙ, ПРИНЯТЫХ В ТЕКСТЕ, ТАБЛИЦАХ, РИСУНКАХ

ППТ – Проект планировки территории
 ПМТ – Проект межевания территории
 ПЗ – Пояснительная записка
 р. – река
 км – километр
 г. – город
 а/д. – автомобильная дорога
 д/о – дом отдыха
 ФЗ. – федеральный закон
 РФ – Российская Федерация
 ПП – постановление правительства
 СО. – Свердловская область
 РДС – руководящий документ системы
 СП – строительные правила
 СНИП – строительные нормы и правила
 СанПиН – санитарные нормы и правила
 ГОСТ – Государственный Стандарт
 МСК – местная система координат
 ГКУ СО – государственное казенное учреждение Свердловской области
 га – гектар
 п. – пункт
 п.п. – подпункт
 м – метр
 км/час – километр в час
 ООО – общество с ограниченной ответственностью
 ОАО – открытое акционерное общество
 Г – габарит
 кВ – киловольт
 ЛЭП – линия электропередач
 РЭС – региональные электрические сети
 МРСК – межрегиональная распределительная сетевая компания
 ПО – производственное отделение
 НТЭС – Нижнетагильские электрические сети
 СИП – самонесущий изолированный провод
 ОДМ – отраслевой дорожный методический документ
 в т.ч. – том числе
 ПК – пикет
 см. – смотрите
 ВЛ – высоковольтная линия
 ТКР – технологические и конструктивные решения
 ООС – охрана окружающей среды
 ЧС – чрезвычайная ситуация
 ст. – статья
 т.д. – так далее
 ПГМ – противогололедные материалы

						05-2016-ПМТ-ТЧ	Лист
Изм.	Кол.уч.	Лист	№ док.	Подпись	Дата		54

Приложение № 5
к приказу Министерства строительства и
развития инфраструктуры Свердловской
области от 21.05.18 № 249-17

Чертеж межевания территории, масштаб 1:1000,
шифр 05-2016-ПМТ-1



- УСЛОВНЫЕ ОБОЗНАЧЕНИЯ**
- границы земельных участков, предназначенных для размещения объектов капитального строительства:**
 - границы проектного участка
 - границы кадастровых кварталов
 - границы земельных участков по данным ГНУ БТИ
 - красные линии
 - линия отступа от красных линий в целях определения мест допустимого размещения зданий, строений, сооружений (высотная линия)
 - границы придомовых территорий 50 м с каждой стороны от границы полосы отвода
 - границы смежных земельных участков
 - границы земель лесного фонда
 - границы населенного пункта
 - границы земельных участков, предназначенных для размещения объектов капитального строительства:**
 - границы образуемых земельных участков (временный обвод)
 - границы земельных участков существующего обвода (временный обвод)
 - границы смежных земельных участков (временный обвод)
 - границы земель лесного фонда
 - номер земельного участка по данным ГНУ БТИ
 - границы образуемых земельных участков (временный обвод)
 - границы земельных участков существующего обвода (временный обвод)
 - номер земельного участка в границах границах
 - транспортная инфраструктура:**
 - автодороги асфальтобетонные
 - автодороги грунтовые
 - мост
 - мост вентилируемый
 - воздушная линия ЛЭП 0,4 кВ
 - воздушная линия ЛЭП 0,4 кВ (линия обремененная)
 - установленные зоны с особыми условиями использования территории:**
 - охранная зона ЛЭП
 - защитная зона - 200 м
 - прибрежная защитная полоса - 50 м
 - береговая полоса - 20 м
 - инженерная инфраструктура:**
 - Объекты культурного наследия и выявляемые объекты культурного наследия в границах особо охраняемых территорий территории областного значения - городской парк «Рива Чудова»
 - воздушная линия ЛЭП 0,4 кВ

Ведомость образуемых и изменяемых земельных участков

ИПР участка	Номер кадастрового квартала	Вид разрешенного использования	Площадь, кв. м
Постоянный обвод			
ЭЗ-1	66-19-0103002	Автомобильный прокат	864
ЭЗ-1/1	-	Автомобильный прокат	3991
ЭЗ-1/2	66-19-0103002	Автомобильный прокат	10814
ЭЗ-2	66-19-0103002	Автомобильный прокат	133
ЭЗ-2/1	-	Автомобильный прокат	783
ЭЗ-3	66-19-1801001	Земельные участки (территории) общего пользования	4427
ЭЗ-3/1	66-19-1801002	Компьютерное обслуживание	27
ЭЗ-4	66-19-0103002	Автомобильный прокат	46
ЭЗ-5	66-19-1801001	Земельные участки (территории) общего пользования	46
66-19-0103002.7	66-19-0103002	Автомобильный прокат	11628
Временный обвод			
ЭЗ-6	66-19-1801001	Строительство временных и вспомогательных сооружений	724

Примечания:
 1. План разработан по материалам инженерных изысканий, выполненных подрядчиком ООО ПИИ "Кировмостпроект".
 2. Система высот - Балтийская 1977 года. Система координат - МСК66.
 3. Размеры в м, высотные отметки и координаты в м.

05-2016-ПМТ-1

Реконструкция надлежного перехода через р. Сулун на км 12+490 автомобильной дороги «Подъезд к с. Сулун от км 75+490 в/д г. Нижний Тагил - п. Високо-Этиски - д. Усть-Этиски» на территории города Нижний Тагил - п. Високо-Этиски - д. Усть-Этиски

Изм.	К. у.	Лист	ИПР	Подп.	Дата
Разработано	Крылов	Крылов	Крылов	Крылов	06.11
Проверено	Крылов	Крылов	Крылов	Крылов	06.11
И. к.	Крылов	Крылов	Крылов	Крылов	06.11

Вариант 2

Этап	Лист	Листов
П	1	1

Чертеж межевания территории М1:1000

Кировмостпроект
Версия 1.0