



**МИНИСТЕРСТВО СТРОИТЕЛЬСТВА И РАЗВИТИЯ ИНФРАСТРУКТУРЫ
СВЕРДЛОВСКОЙ ОБЛАСТИ**

П Р И К А З

06.11.2018

№ *564-П*

г. Екатеринбург

Об утверждении основной части проекта планировки территории для размещения линейного объекта транспортной инфраструктуры регионального значения (элементов обустройства автомобильной дороги) «Реконструкция автобусной остановки на км 25 автомобильной дороги г. Красноуфимск – с. Симинчи на территории Муниципального образования Красноуфимский округ» и проекта межевания территории для размещения линейного объекта транспортной инфраструктуры регионального значения (элементов обустройства автомобильной дороги) «Реконструкция автобусной остановки на км 25 автомобильной дороги г. Красноуфимск – с. Симинчи на территории Муниципального образования Красноуфимский округ»

В соответствии с частями 3 и 15 статьи 45, частью 2 статьи 57 Градостроительного кодекса Российской Федерации, статьями 8 и 9 Закона Свердловской области от 19 декабря 2016 года № 141-ОЗ «Об отдельных вопросах подготовки и утверждения документации по планировке территории, предусматривающей размещение объектов регионального значения и иных объектов капитального строительства, размещение которых планируется на территориях двух и более муниципальных образований, расположенных на территории Свердловской области», на основании приказов Министерства строительства и развития инфраструктуры Свердловской области и Министерства транспорта и связи Свердловской области от 19.11.2014 № 376-П/473 «Об утверждении перечня линейных объектов транспортной инфраструктуры регионального значения, для которых необходима подготовка документации по планировке территории в 2015–2021 годах», Министерства строительства и развития инфраструктуры Свердловской области от 05.07.2016 № 491-П «О принятии решения о подготовке документации по планировке территории для размещения линейного объекта транспортной инфраструктуры регионального значения (элементов обустройства автомобильной дороги) «Реконструкция автобусной остановки на км 25 автомобильной дороги г. Красноуфимск – с. Симинчи на территории Муниципального образования Красноуфимский округ»

ПРИКАЗЫВАЮ:

1. Утвердить:

1) основную часть проекта планировки территории для размещения линейного объекта транспортной инфраструктуры регионального значения (элементов обустройства автомобильной дороги) «Реконструкция автобусной остановки

на км 25 автомобильной дороги г. Красноуфимск – с. Симинчи на территории Муниципального образования Красноуфимский округ» (далее – проект планировки) в следующем составе:

положение о размещении линейного объекта (пояснительная записка), том 1, шифр 29-0030332-01-ППТ-П (приложение № 1);

основной чертеж проекта планировки территории, масштаб 1:1000, шифр 29-0030332-01-ППТ-01 (приложение № 2);

разбивочный чертеж красных линий, масштаб 1:1000, шифр 29-0030332-01-ППТ-02 (приложение № 3);

2) проект межевания территории для размещения линейного объекта транспортной инфраструктуры регионального значения (элементов обустройства автомобильной дороги) «Реконструкция автобусной остановки на км 25 автомобильной дороги г. Красноуфимск – с. Симинчи на территории Муниципального образования Красноуфимский округ» (далее – проект межевания) в следующем составе:

сведения об образуемых и изменяемых земельных участках и их частях (пояснительная записка), том 3, шифр 29-0030332-01-ПМТ-ПЗ (приложение № 4);

чертеж межевания территории, масштаб 1:1000, шифр 29-0030332-01-ПМТ (приложение № 5).

2. Заместителю Министра строительства и развития инфраструктуры Свердловской области В.Г. Вениаминову в течение семи дней со дня принятия настоящего приказа обеспечить направление проекта планировки и проекта межевания Главе Муниципального образования Красноуфимский округ для опубликования в порядке, установленном для официального опубликования муниципальных правовых актов, размещения на официальном сайте Муниципального образования Красноуфимский округ в информационно-телекоммуникационной сети «Интернет» и размещения в информационной системе обеспечения градостроительной деятельности.

3. Контроль за исполнением настоящего приказа возложить на Заместителя Министра строительства и развития инфраструктуры Свердловской области В.Г. Вениаминова.

4. Настоящий приказ опубликовать на «Официальном интернет-портале правовой информации Свердловской области» (www.pravo.gov66.ru).

Министр строительства и развития
инфраструктуры Свердловской области

М.М. Волков

Приложение № 1
к приказу Министерства строительства
и развития инфраструктуры
Свердловской области
от 06.11.2018г № 564-П

Положение о размещении линейного объекта (пояснительная записка), том 1,
шифр 29-0030332-01-ППТ-П



620144 г.Екатеринбург, ул.Московская 225 корп.2
тел. 8 (343) 328-46-84
e-mail: eco66@bk.ru
ИНН 6685004607 КПП667101001

Заказчик: Министерство строительства и развития инфраструктуры Свердловской области,
Государственный контракт от 15.08.2016 № 0162200023516000026-0030332-01

Экз. №

ПРОЕКТ

планировки территории для размещения линейного объекта транспортной инфраструктуры регионального значения (элементов обустройства автомобильной дороги) «Реконструкция автобусной остановки на км 25 автомобильной дороги г. Красноуфимск – с. Симинчи на территории Муниципального образования Красноуфимский округ»

Основная часть



Положение о размещении линейного объекта

ТОМ 1

Шифр: 29-0030332-01-ППТ-П

г. Екатеринбург, 2016 г.

Список разработчиков

Раздел проекта	Должность	Фамилия	Подпись
Руководитель	Директор	Ушаков Д.И.	
Архитектурно-планировочная часть	Градостроитель проекта	Пеленёва А.А.	

СОДЕРЖАНИЕ

Состав документации по проекту планировки	7
Введение	9
I. Положения о размещении объектов капитального строительства.	12
1. Описание и характеристика границы зоны планируемого размещения линейного объекта.	12
2. Сведения о зонах размещения объектов капитального строительства, красных линиях.	13
2.1. Сведения о зонах размещения объектов капитального строительства	13
2.2. Сведения о красных линиях линейного объекта	14
3. Сведения о градостроительных регламентах, установленных правилами землепользования и застройки.	16
II. Положения о характеристиках планируемого развития территории	17
4. Параметры линейного объекта	17
5. Поперечный профиль улицы	17
6. Параметры объектов инженерно-технического обеспечения	19
7. Границы территорий общего пользования	19
8. Основные технико-экономические показатели территории	20
III. Очередность строительства элементов обустройства автомобильной дороги	21
Список сокращений	22

Состав документации по планировке территории

№ п/п	Наименование	Масштаб	Количество листов	Гриф секретности
1	2	3	4	5
1.	Материалы основной части проекта планировки территории			
1.1.	Проект планировки территории для размещения линейного объекта транспортной инфраструктуры регионального значения (элементов обустройства автомобильной дороги) «Реконструкция автобусной остановки на км 25 автомобильной дороги г. Красноуфимск – с. Симинчи на территории Муниципального образования Красноуфимский округ». Основная часть. Шифр 29-0030332-01–ППТ-П. Том 1	–	20	несекретно
1.2.	Основной чертеж проекта планировки территории. Шифр 29-0030332-01–ППТ-01	1:1000	1	несекретно
1.3.	Разбивочный чертеж красных линий. Шифр 29-0030332-01–ППТ-02	1:1000	1	несекретно
2.	Материалы по обоснованию проекта планировки территории			
2.1	Проект планировки территории для размещения линейного объекта транспортной инфраструктуры регионального значения (элементов обустройства автомобильной дороги) «Реконструкция автобусной остановки на км 25 автомобильной дороги г. Красноуфимск – с. Симинчи на территории Муниципального образования Красноуфимский округ». Материалы по обоснованию. Шифр 29-0030332-01-ППТ-ПЗ. Том 2	–	56	несекретно
2.2.	Схема расположения элемента планировочной структуры (проектируемой территории). Шифр 29-0030332-01–ППТ-03	1:5000	1	несекретно
2.3.	Схема использования и состояния территории в период подготовки проекта планировки (опорный план). Шифр 29-0030332-01–ППТ-04	1:1000	1	несекретно
2.4	Схема границ зон с особыми условиями использования территорий, границ территорий объектов культурного наследия Шифр 29-0030332-01–ППТ-05	1:1000	1	несекретно
2.5.	Схема организации улично-дорожной сети, размещения парковок (парковочных мест) и движения транспорта. Шифр 29-0030332-01–ППТ-06	1:1000	1	несекретно
2.6.	Схема вертикальной планировки и инженерной подготовки территории. Шифр 29-0030332-01–ППТ-07	1:1000	1	несекретно

1	2	3	4	5
2.7.	Схема развития инженерной инфраструктуры. Шифр 29-0030332-01-ППТ-08	1:1000	1	несекретно
2.8	Схема размещения ближайших предприятий технического и социального обслуживания. Шифр 29-0030332-01-ППТ-09	без масштаба	1	несекретно
3.	Материалы проекта межевания территории			
3.1.	Проект межевания территории для размещения линейного объекта транспортной инфраструктуры регионального значения (элементов обустройства автомобильной дороги) «Реконструкция автобусной остановки на км 25 автомобильной дороги г. Красноуфимск – с. Симинчи на территории Муниципального образования Красноуфимский округ». Шифр 29-0030332-01-ПМТ-ПЗ. Том 3	–	23	несекретно
3.5.	Чертеж межевания территории. Шифр 29-0030332-01-ПМТ	1:1000	1	несекретно

Введение

Проект планировки территории для размещения линейного объекта транспортной инфраструктуры регионального значения (элементов обустройства автомобильной дороги) «Реконструкция автобусной остановки на км 25 автомобильной дороги г. Красноуфимск – с. Симинчи на территории Муниципального образования Красноуфимский округ» (далее – линейный объект) разработан в рамках государственного контракта от 15.08.2016 № 016220002351600000726-0030332-01 на выполнение работ по разработке документации по планировке территории для размещения линейного объекта транспортной инфраструктуры регионального значения (элементов обустройства автомобильной дороги) «Реконструкция автобусной остановки на км 25 автомобильной дороги г. Красноуфимск – с. Симинчи на территории Муниципального образования Красноуфимский округ» между государственным заказчиком – Министерство строительства и развития инфраструктуры Свердловской области и проектировщиком – общество с ограниченной ответственностью «УралГеоКомплекс (далее – Государственный контракт). Техническое задание к государственному контракту приведено в Приложении 1.

Основанием для проектирования являются:

распоряжение Правительства Свердловской области от 24.03.2016 № 255-РП «Об утверждении перечня автомобильных дорог общего пользования регионального значения Свердловской области, в отношении которых планируется разработка проектной документации на строительство, реконструкцию и капитальный ремонт в 2016 – 2017 годах»;

приказ Министерства строительства и развития инфраструктуры Свердловской области и Министерства транспорта и связи Свердловской области от 19.11.2014 № 376-П/473 «Об утверждении перечня линейных объектов транспортной инфраструктуры регионального значения, для которых необходима подготовка документации по планировке территории в 2015 – 2021 годах» с изменениями, внесенными совместным приказом Министерства строительства и развития инфраструктуры Свердловской области и Министерства транспорта и связи Свердловской области от 11.04.2016 № 204-П/110;

приказ Министерства строительства и развития инфраструктуры Свердловской области от 05.07.2016 № 491-П «О принятии решения о подготовке документации по планировке территории для размещения линейного объекта транспортной инфраструктуры регионального значения (элементов обустройства автомобильной дороги) «Реконструкция автобусной остановки на км 25 автомобильной дороги г. Красноуфимск – с. Симинчи на территории Муниципального образования Красноуфимский округ».

При разработке проекта планировки территории учтены и использованы следующие законодательные и нормативные документы:

Водный кодекс Российской Федерации;

Градостроительный Кодекс Российской Федерации;

Земельный Кодекс Российской Федерации;

Лесной кодекс Российской Федерации;

Федеральный закон от 08 ноября 2007 года № 257-ФЗ «Об автомобильных дорогах и о дорожной деятельности в Российской Федерации и о внесении изменений в отдельные законодательные акты Российской Федерации»;

постановление Правительства Российской Федерации от 02.09.2009 № 717 «О нормах отвода земель для размещения автомобильных дорог и (или) объектов дорожного сервиса»;

РДС 30-201-98 «Инструкция о порядке проектирования и установления красных линий в городах и других поселениях Российской Федерации», принятая постановлением Государственного комитета Российской Федерации по жилищной и строительной политике от 06.04.1998 № 18-30 «О принятии и введении в действие РДС 30-201-98 «Инструкция о порядке проектирования и установления красных линий в городах и других поселениях Российской Федерации»;

СНиП 11-04-2003 «Инструкция о порядке разработки, согласования, экспертизы и утверждения градостроительной документации», утвержденная постановлением Государственного комитета Российской Федерации по строительству и жилищно-коммунальному комплексу от 29.12.2002 № 150 «Об утверждении Инструкции о порядке разработки, согласования, экспертизы и утверждения градостроительной документации» (в части, не противоречащей Градостроительному Кодексу Российской Федерации);

СанПиН 2.2.1/2.1.1.1200-03 «Санитарно-защитные зоны и санитарная классификация предприятий, сооружений и иных объектов», утверждены постановлением Главного государственного санитарного врача Российской Федерации от 10.04.2008 № 25 «Об утверждении СанПиН 2.2.1/2.1.1.2361-08»;

СНиП 1.04.03-85* «Нормы продолжительности строительства и задела в строительстве предприятий, зданий и сооружений», утвержденные постановлением Госстроя СССР и Госплана СССР от 17.04.1985 № 51/90 «Об утверждении Нормы продолжительности строительства и задела в строительстве предприятий, зданий и сооружений. СНиП 1.04.03-85*» (далее – СНиП 1.04.03-85*);

национальный стандарт Российской Федерации ГОСТ Р 52766-2007 «Дороги автомобильные общего пользования. Элементы обустройства. Общие требования», утвержденный приказом Министерства промышленности и энергетики Российской Федерации от 23.12.2007 № 270-ст «Об утверждении национального стандарта»;

СП 42.13330.2011. «Свод правил. Градостроительство. Планировка и застройка городских и сельских поселений. Актуализированная редакция СНиП 2.07.01-89*», утвержденный приказом Министерства регионального развития Российской Федерации от 28.12.2010 № 820 «Об утверждении свода правил «СНиП 2.07.01-89* «Градостроительство. Планировка и застройка городских и сельских поселений» (далее – СП 42.13330.2011);

СП 51.13330.2011 «Защита от шума. Актуализированная редакция СНиП 23-03-2003», утвержденный приказом Министерства регионального развития Российской Федерации от 28.12.2010 № 825 «Об утверждении свода правил «СНиП 23-03-2003 «Защита от шума»;

СП 34.13330.2012. «Свод правил. Автомобильные дороги. Актуализированная редакция СНиП 2.05.02-85*», утвержденный приказом

Министерства регионального развития Российской Федерации от 30.06.2012 № 266 «Об утверждении свода правил «СНиП 2.05.02-85* «Автомобильные дороги»;

«Нормативы градостроительного проектирования Свердловской области» НГПСО 1-2009.66, утвержденные постановлением Правительства Свердловской области от 15.03.2010 № 380-ПП «Об утверждении нормативов градостроительного проектирования Свердловской области».

Исходные данные, используемые в проекте:

Схема территориального планирования Свердловской области, утвержденная постановлением Правительства Свердловской области от 31.08.2009 № 1000-ПП «Об утверждении Схемы территориального планирования Свердловской области» (далее – Схема территориального планирования);

Генеральный план Муниципального образования Красноуфимский округ, утвержденный решением Думы Муниципального образования Красноуфимский округ от 30.09.2010 № 354 «Об утверждении генерального плана Муниципального образования Красноуфимский округ»;

Правила землепользования и застройки Муниципального образования Красноуфимский округ, утвержденные решением Думы Муниципального образования Красноуфимский округ от 25.10.2012 № 56 «Об утверждении Правил землепользования и застройки муниципального образования Красноуфимский округ» (далее – Правила землепользования и застройки Муниципального образования Красноуфимский округ);

топографический план, выполнен на основе материалов инженерно-геодезических изысканий, разработанных ООО «УралЗемля» в 2015 году.

Документация по планировке территории выполнена в местной системе координат Свердловской области (далее – МСК-66).

I. Положения о размещении объектов капитального строительства.

1. Описание и характеристика границы зоны планируемого размещения линейного объекта.

Территория проектирования линейного объекта расположена в южной части деревни Бишково, в районе ул. Гагарина, между улицами Куйбышева и Габдуллы Тукая на территории Муниципального образования Красноуфимский округ Свердловской области Российской Федерации.

Ориентировочная протяженность зоны планируемого размещения линейного объекта 0,15639 км.

В соответствии с Техническим заданием к государственному контракту ориентировочный размер зоны планируемого размещения объекта автомобильной дороги принят 0,271 га (постоянная полоса отвода), однако, в ходе проектирования и на основании выполненного анализа топографических материалов в настоящем проекте принята фактическая площадь в границах проекта – 3226 кв. м (0,32 га), при этом полоса отвода в границах земельного участка – 3226 кв. м (0,32 га).

Схема границы зоны планируемого размещения линейного объекта капитального строительства представлена на рисунке 1.1

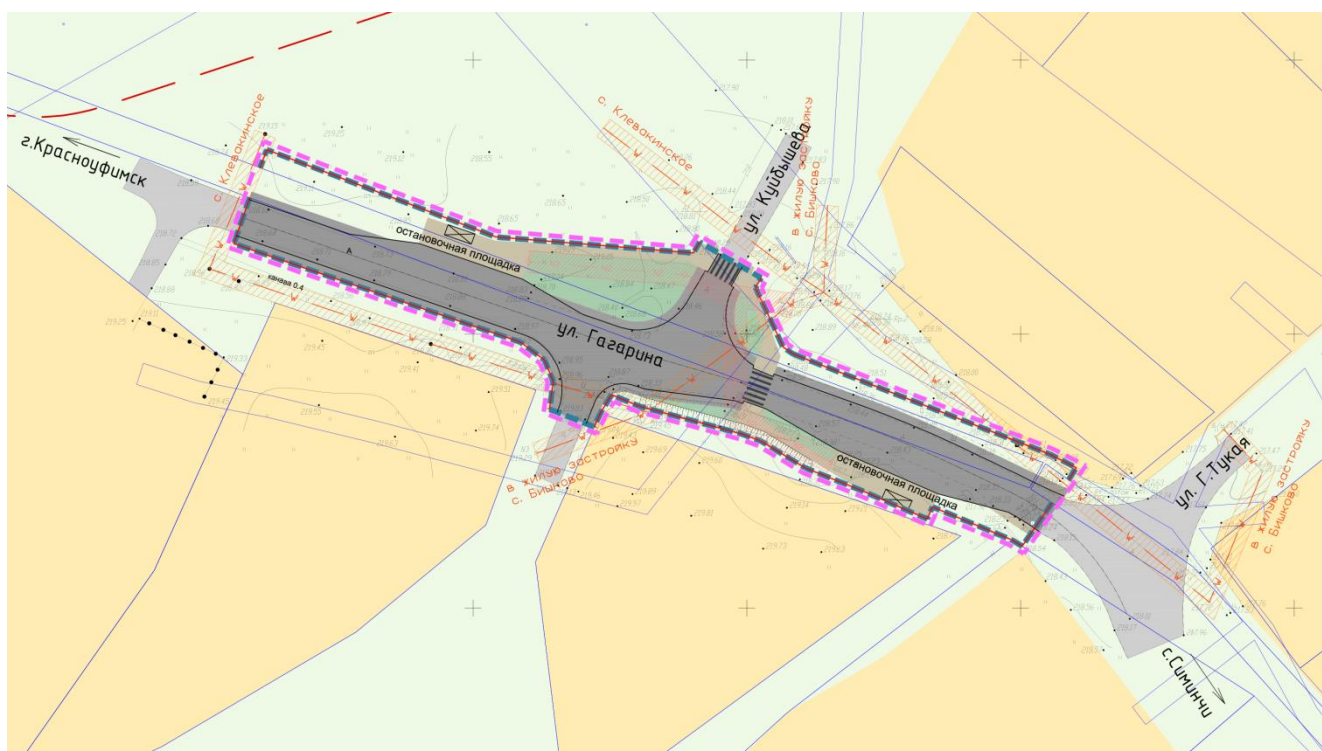


Рисунок 1.1 Схема границы зоны планируемого размещения линейного объекта

2. Сведения о зонах размещения объектов капитального строительства, красных линиях.

2.1. Сведения о зонах размещения объектов капитального строительства

Проектируемая территория площадью – 3226 кв. м (0,32 га), расположена на территории муниципального образования Красноуфимский округ в границах населенного пункта д. Бишково.

В настоящее время территория в районе проектирования линейного объекта представляет собой частично застроенную территорию вдоль ул. Гагарина.

Категория занимаемых земель – земли населённых пунктов, разрешенное использование – для эксплуатации автомобильных дорог.

На северо-востоке от рассматриваемой территории выделена зона размещения усадебной жилой застройки. На северо-западе – зона объекта специального назначения – кладбище.

В рамках настоящего проекта предусмотрена реконструкция автобусной остановки на км 25 существующей автомобильной дороги г. Красноуфимск – с. Симинчи, что соответствует мероприятиям по развитию сервисного обустройства и обеспечению требований по безопасности дорожного движения на автомобильных дорогах регионального значения, предусмотренных Схемой территориального планирования Свердловской области.

Настоящим проектом кроме существующего отвода автомобильной дороги (земельные участки с кадастровыми номерами 66:14:2201001:81 и 66:14:2201001:80) предусмотрена необходимость использования дополнительных участков из земель, государственная собственность на которые не разграничена. Общая площадь дополнительных участков – 0,2 га (2363 кв. м.).

Однако, в сведениях ГКН содержится кадастровая ошибка в отношении местоположения земельного участка с кадастровым номером 66:14:2201001:80, входящего в состав земельного участка с кадастровым номером 66:0000000:37 (единого землепользования, с категорией земель - земли промышленности и транспорта), так как данный участок частично расположен в границах населенного пункта и соответственно, на территории проектирования. В состав земель населенных пунктов могут входить только земельные участки с категорией земли «земли населенных пунктов». Земли населенных пунктов отделяются от земель других категорий границами городских и сельских населенных пунктов.

При проведении межевания существующей автомобильной дороги «г. Красноуфимск - с. Симинчи (уточнения границ земельного участка с кадастровым номером 66:0000000:37) площадь земельного участка с кадастровым номером 66:14:2201001:80 будет перераспределена между остальными земельными участками, входящими в состав единого землепользования.

Таким образом, в границах населенного пункта Бишково автомобильная дорога г. Красноуфимск - с. Симинчи расположена на земельном участке с кадастровым номером 66:14:2201001:81.

2.2. Сведения о красных линиях линейного объекта

Согласно Градостроительному Кодексу Российской Федерации красными линиями являются линии, которые обозначают существующие, планируемые (изменяемые, вновь образуемые) границы территорий общего пользования, границы земельных участков, на которых расположены линии электропередачи, линии связи (в том числе линейно-кабельные сооружения), трубопроводы, автомобильные дороги, железнодорожные линии и другие подобные сооружения.

В настоящем проекте предусмотрено установление красных линий – границ земельных участков, на которых расположен линейный объект регионального значения, в границах территорий общего пользования. Красные линии совпадают с границей постоянного отвода автомобильной дороги.

Сведения о зонах размещения объекта, красных линиях и зонах с особыми условиями использования территории приведены в графических материалах «Основной чертеж проекта планировки территории. Шифр 29-0030332-01–ППТ-01» – Приложение 1 к проекту планировки территории для размещения линейного объекта транспортной инфраструктуры регионального значения (элементов обустройства автомобильной дороги) «Реконструкция автобусной остановки на км 25 автомобильной дороги г. Красноуфимск – с. Симинчи на территории Муниципального образования Красноуфимский округ» Основная часть. Шифр 29-0030332-01–ППТ-01. Том 1.

Ведомость координат красных линий в границах проектирования представлена в таблице 1.

Таблица 1

Ведомость координат красных линий

Площадь (кв. м)	№ поворотной точки	X	Y
3226	1	363380.3307	1381011.0635
	2	363383.6462	1381012.3300
	3	363367.7096	1381054.2200
	4	363364.7943	1381090.2400
	5	363366.7878	1381091.3963
	6	363360.2457	1381102.6302
	7	363358.4769	1381101.6002
	8	363347.6009	1381106.6400
	9	363346.3312	1381108.4900
	10	363328.1142	1381155.2700
	11	363325.6265	1381160.1800
	12	363323.3850	1381158.7800
	13	363319.2187	1381155.7571
	14	363311.2836	1381150.3000
	15	363312.4400	1381148.4100
	16	363318.4615	1381133.9300
	17	363316.2478	1381132.9615
	18	363321.4166	1381121.0363
	19	363325.5786	1381110.6831
	20	363330.5249	1381102.5102
	21	363331.7537	1381099.1070

	22	363336.8469	1381080.3000
	23	363338.9459	1381075.3100
	24	363335.5513	1381073.2700
	25	363333.0434	1381072.1768
	26	363336.3561	1381063.9797
	27	363341.3364	1381064.6564
	28	363345.2341	1381063.0645
	29	363348.5063	1381058.6820
	30	363366.5042	1381006.3118
	31	363374.8788	1381009.1955

3.Сведения о градостроительных регламентах, установленных правилами землепользования и застройки.

Проектируемый линейный объект находится на территории Муниципального образования Красноуфимский округ.

В соответствии с Правилами землепользования и застройки Муниципального образования Красноуфимский округ, территория проектирования расположена в зоне объектов автомобильного транспорта Т-2.

Основной вид разрешенного использования

Застройка зоны объектами, предприятиями и сооружениями транспортного обеспечения территории, в том числе:

Зона объектов автомобильного транспорта с СЗЗ 100 м:

1) предприятия по обслуживанию легковых и грузовых автомобилей с количеством постов не более 10;

2) таксомоторные парки;

3) механизированные транспортные парки по очистке города;

4) стоянки (парки) грузового междугородного автотранспорта;

5) таможенные терминалы;

6) автозаправочные станции для заправки грузового и легкового автотранспорта;

7) мойки грузовых автомобилей порталного типа;

8) автобусные парки до 300 машин;

9) иные объекты с СЗЗ 100 м.

Зона объектов автомобильного транспорта с СЗЗ 50 м:

1) станции технического обслуживания легковых автомобилей до 5 постов (без малярно-жестяжных работ);

2) автозаправочные станции для легкового транспорта, оборудованные системами закольцовки паров бензина, с количеством заправок не более 500 машин в сутки, без объектов обслуживания автомобилей;

3) мойками автомобилей не более, чем на 2 поста, без дополнительного обслуживания автомобилей;

4) гаражи или открытые стоянки с количеством легковых машин более, чем 300;

5) отстойно-разворотные площадки автобусов.

II. Положения о характеристиках планируемого развития территории

4. Параметры линейного объекта

Основные параметры линейного объекта определены в соответствии с техническим заданием на выполнение работ по разработке документации по планировке территории.

Проектом принят ориентировочный размер зоны планируемого размещения линейного объекта – 3226 кв. м (0,32 га) (постоянная полоса отвода).

Основные характеристики планируемого линейного объекта:

- 1) категория участка автомобильной дороги: основная улица в жилой застройке (согласно СП 42.13330.2011);
- 2) строительная длина участка – 0,15639 км;
- 3) ширина тротуаров – 1,5 м;
- 4) ширина полосы движения – 3,0 м;
- 5) ширина обочины – 2,0 м;
- 6) ширина посадочной площадки – 4,5 и 5,0 м;
- 7) ширина площадки под автопавильон – 2,0 м;
- 8) ширина остановочного кармана – 3,0 м;
- 9) длина посадочной площадки – 20,0 м;
- 10) длина отгона – 15,0 м;

5. Поперечный профиль улицы

Поперечные профили реконструируемой улицы выполнены в соответствии с СП 42.13330.2011 приведены на рисунке 2.1, 2.2

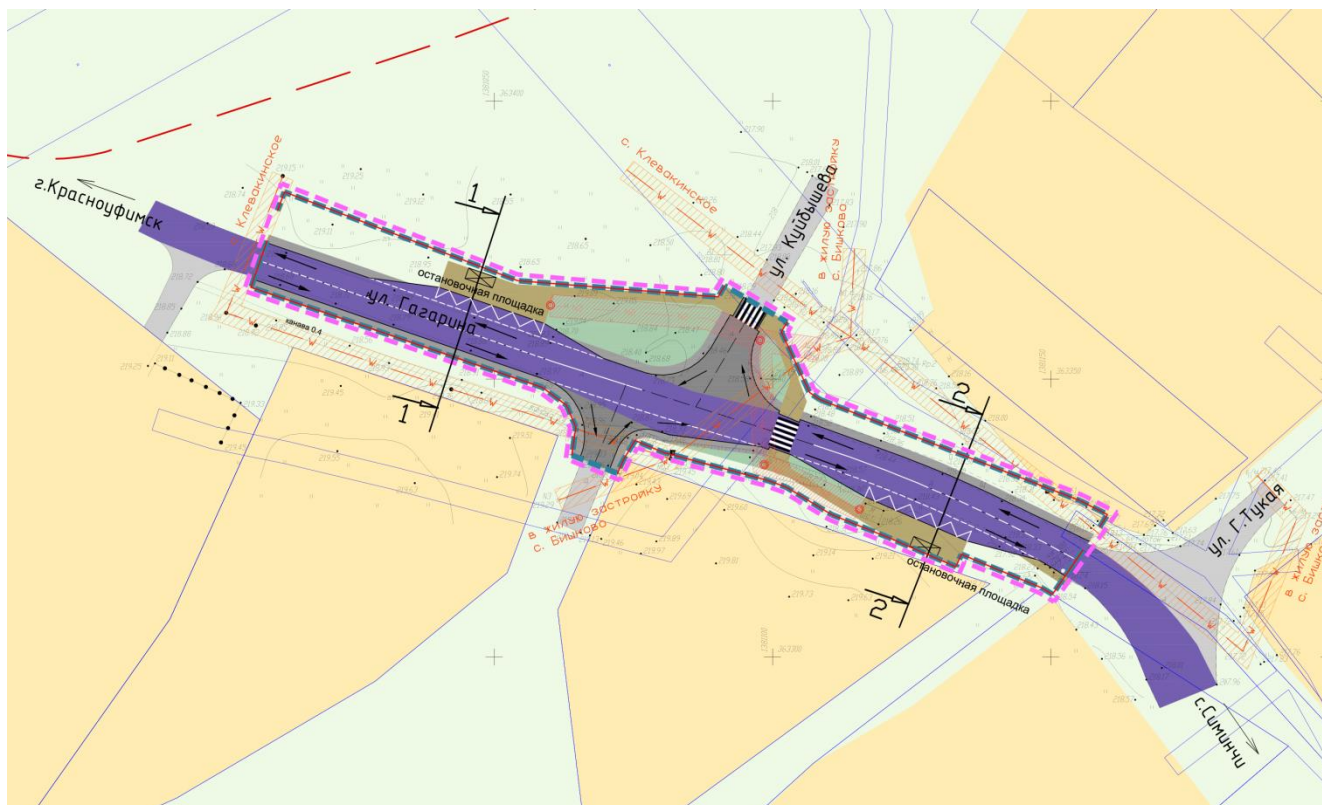


Рисунок 2 Схема размещения поперечных профилей

Сечение 1 - 1

Реконструкция автобусной остановки на км 25 автомобильной дороги
г.Красноуфимск – с.Симинчи на территории Муниципального образования
Красноуфимский округ.

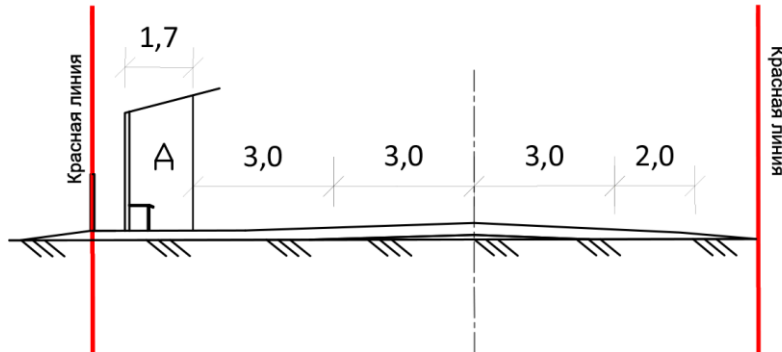


Рисунок 2.1 Сечение 1-1. Реконструкция автобусной остановки на км 25 автомобильной дороги г. Красноуфимск – с. Симинчи на территории Муниципального образования Красноуфимский округ

Сечение 2 - 2

Реконструкция автобусной остановки на км 25 автомобильной дороги
г.Красноуфимск – с.Симинчи на территории Муниципального образования
Красноуфимский округ.

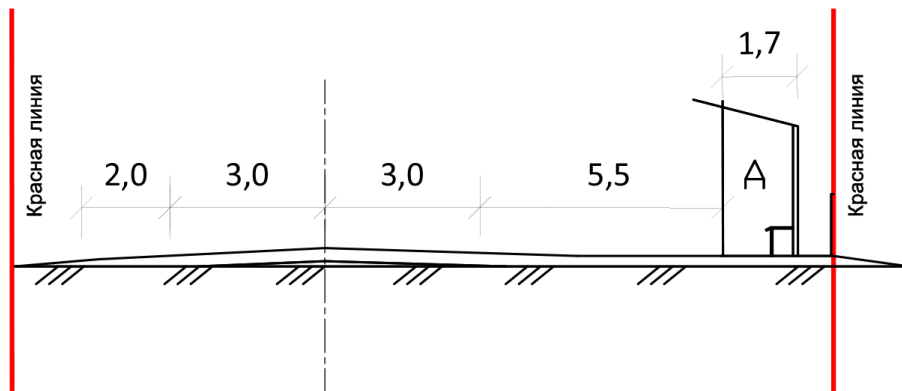


Рисунок 2.2 Сечение 2-2. Реконструкция автобусной остановки на км 25 автомобильной дороги г. Красноуфимск – с. Симинчи на территории Муниципального образования Красноуфимский округ

6. Параметры объектов инженерно-технического обеспечения

Согласно топографической съемке на территории проектирования располагаются сооружения инженерной инфраструктуры – воздушная линия электропередач – 0,4 кВ.

Электросетевое хозяйство

Проектом предусматривается наружное освещение автобусных остановок и пешеходных переходов через улицы Куйбышева и Гагарина. Согласно техническим условиям ОАО «МРСК Урала» - «Свердловэнерго» точка присоединения существующая опора № 14 ВЛ-0,4 кВ, идущая от однострансформаторной ТП-2376 мощностью 250 кВА.

Для питания и управления системой освещения предусмотрена установка шкафа уличного освещения с однофазным электронным прибором учета потребляемой энергии 1 класса точности. Управление освещением автоматическое через фотореле. Питание шкафа выполнено отпайка от существующей опоры №14 ВЛ-0,4 кВ ТП-2376-Магазин самонесущим проводом СИП4-3х25 протяженность проектируемого участка- 11м.

Освещение двух остановочных комплексов и пешеходных переходов через улицу Куйбышева и Гагарина выполнено светильниками типа ЖКУ с лампами ДНаТ мощностью 250 Вт, установленными на вновь проектируемых железобетонных опорах, выполненных на стойках СВ105-5 по типовой серии 21.0112, распределительные сети освещения улиц выполнены самонесущим проводом СИП4-3х25. общая протяженность проектируемой распределительной сети освещения- 78 м.

7. Границы территорий общего пользования

Проектом установлены красные линии, которые представляют собой границы земельных участков, на которых расположен линейный объект, в границах территорий общего пользования. Территорией общего пользования может беспрепятственно пользоваться неограниченный круг лиц.

Ведомость координат красных линий в границах проектирования приведена в разделе 2 таблице 1 и отражена в графических материалах «Реконструкция автобусной остановки на км 25 автомобильной дороги г. Красноуфимск – с. Симинчи на территории Муниципального образования Красноуфимский округ» Основная часть. 29-0030332-01–ППТ-П. Том 1

8. Основные технико-экономические показатели территории

Основные технико-экономические показатели территории приведены в таблице 3.

Таблица 3

Технико-экономические показатели

№ п/п	Наименование показателя	Единица измерения	Современное состояние	Проект
1.	Общая площадь земель в границах проектирования в том числе:	га/процентов	0,32/100	0,32/100
1.1	Зона транспортной инфраструктуры из них	га/процентов	0,12/41,5	0,18/62,0
	существующая полоса отвода в границах земельного участка	га/процентов	0,087/30	0,087/30
	Пешеходные тротуары	га/процентов	-	0,03/10,3
1.2.	Прочие территории из них	га/процентов	0,17/58,5	0,14/38,0
	луговая растительность	га/процентов	0,17/58,5	0,14/38,0
2.	Число полос движения	количество	2	2
3.	Ширина полосы движения	м	3,0	3,0
4.	Ширина обочины	м	-	2,0
5.	Протяженность проектируемой автомобильной дороги	км	0,15639	0,15639

Ш. Очередность строительства элементов обустройства автомобильной дороги

Строительство линейного объекта предусмотрено без разбивки на очереди с учетом последовательности осуществления следующих мероприятий:

- 1) разработка проектной документации по строительству линейного объекта;
- 2) проведение кадастровых работ – формирование земельных участков с постановкой их на государственный кадастровый учет;
- 3) предоставление вновь сформированных земельных участков под планируемый объект;
- 4) получение разрешения на строительство автомобильной дороги;
- 5) подготовительные работы по строительству автобусной остановки;
- 6) строительство планируемого линейного объекта;
- 7) ввод автомобильной дороги в эксплуатацию.

Общая продолжительность строительства автомобильной дороги составляет 2 месяца, в том числе 0,5 месяца подготовительных работ.

В подготовительном периоде выполняются работы: ограждение участка работ, установка временных дорожных знаков, бытовых помещений и туалета, временное водоснабжение и электроснабжение участка работ, демонтаж автопавильона, вертикальная планировка.

В основном периоде выполняются работы: устройство щебеночного основания, установка бортового камня, асфальтирование, монтаж автопавильонов, установка дорожных знаков, нанесение дорожной разметки.

Основные принципы строительства дорог:

работы основного периода начинать только после окончания подготовительных работ;

приступать к устройству дорожных конструкций можно только после завершения работ по вертикальной планировке строительной площадки;

продолжительность строительства не должна превышать нормативную согласно СНиП 1.04.03-85*;

работы должны быть максимально сокращены во времени без нарушения технологии строительного производства и с соблюдением правил техники безопасности;

загрузка рабочих бригад и машин должна быть равномерной и бесперебойной.

Внутриплощадочные подготовительные работы предусматривают:

- 1.сдачу-приемку геодезической разбивочной оси;
- 2.работы по водоотводу; установку временных зданий;
- 3.устройство складских площадок и помещений;
- 4.организацию связи;
- 5.обеспечение строительной площадки противопожарным водоснабжением и инвентарем.

Список сокращений

га – гектар;

кВ – киловольт;

кв. м – квадратный метр;

кВт – киловатт;

км – километр;

м – метр;

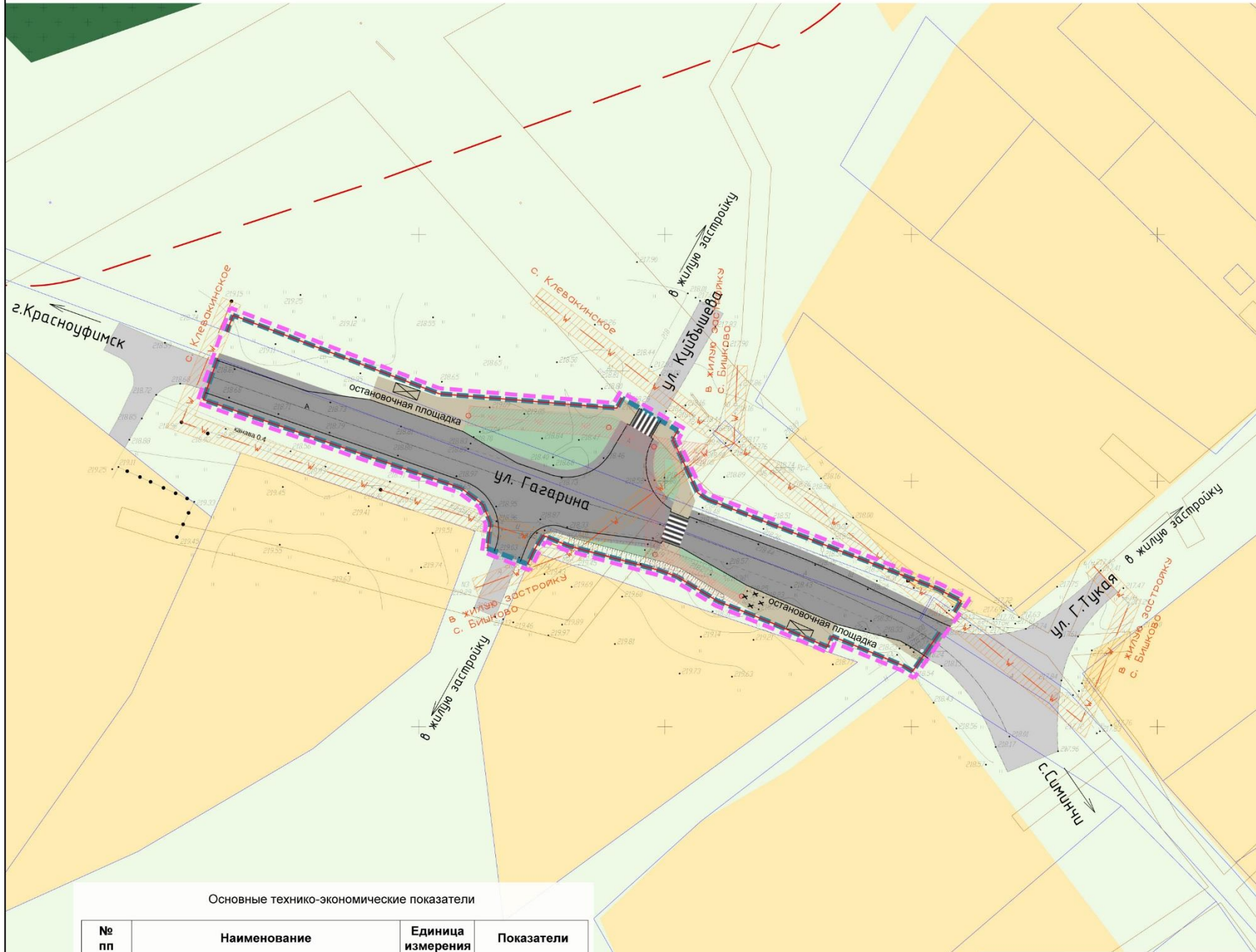
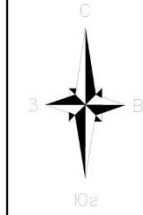
ЖКУ – уличные светильники с натриевыми лампами, установленные на консолях.

Приложение № 2
к приказу Министерства строительства
и развития инфраструктуры
Свердловской области
от 06.11.2018г. № 567-П

Основной чертеж проекта планировки территории, масштаб 1:1000,
шифр 29-0030332-01–ППТ-01

Реконструкция автобусной остановки на км 25 автомобильной дороги г.Красноуфимск – с.Симинчи на территории Муниципального образования Красноуфимский округ.

Основной чертеж проекта планировки территории М 1:1000



УСЛОВНЫЕ ОБОЗНАЧЕНИЯ

	сущ. граница запроектированные		граница населенного пункта
	граница проектируемого участка		границы зон с особыми условиями использования территории земельного участка по данным ГКН
	граница земельных участков по данным ГКН		граница полосы отвода автомобильной дороги
	красные линии		территории жилой застройки
	индивидуальная жилая застройка		территории специального назначения
	кладбище		территории рекреационной зоны
	озеленение территорий общего пользования		транспортная инфраструктура
	асфальтированные дороги		пешеходный тротуар
	автопавильон		объекты освещения
	пешеходный переход		ликвидируемая остановка
	инженерная инфраструктура		воздушная ВЛ 0,4 кВ
	наружное освещение 0,4 кВ		зоны с особым режимом использования территории
	границы и территории санитарно-защитных зон и санитарных разрывов ориентировочные по СанПиН 2.2.1/2.1.1.1200-03		охранная зона от линий электропередач

Основные технико-экономические показатели

№ пп	Наименование	Единица измерения	Показатели
1	Категория дороги (участка)		Основная улица в жилой застройке
2	Строительная длина	км	0,15639
3	Расчетная скорость	км/ч	40
4	Число полос движения	шт	2,0
5	Ширина полосы движения	м	3,0
6	Ширина обочины	м	2,0
7	Ширина остановочного кармана	м	3,0
8	Ширина посадочной площадки	м	4,5 и 5,0
9	Ширина площадки под автопавильон	м	2,0
10	Ширина тротуаров	м	1,5

						29-0030332-01-ППТ-01			
						Реконструкция автобусной остановки на км 25 автомобильной дороги г.Красноуфимск – с.Симинчи на территории Муниципального образования Красноуфимский округ.			
Изм.	Кол. уч	Лист	№ док	Подп.	Дата	Проект планировки территории Основная часть	Стадия	Лист	Листов
Вед. арх		Пеленева		<i>[Signature]</i>	09.16		ППТ	1	2
						Основной чертеж проекта планировки территории М 1:1000	ООО "УралГеоКомплекс"		

25

Приложение № 3
к приказу Министерства строительства
и развития инфраструктуры
Свердловской области
от 06.11.2018г № 567-П

Разбивочный чертеж красных линий, масштаб 1:1000,
шифр 29-0030332-01-ППТ-02

Реконструкция автобусной остановки на км 25 автомобильной дороги
г.Красноуфимск – с.Симинчи на территории Муниципального образования Красноуфимский округ.

Разбивочный чертеж красных линий М 1:1000



УСЛОВНЫЕ ОБОЗНАЧЕНИЯ

- существующие границы застроенных территорий
- проектные границы
- граница населенного пункта
- граница проектируемого участка
- границы зон с особыми условиями использования территории земельного участка по данным ГКН
- граница земельных участков по данным ГКН
- граница полосы отвода автомобильной дороги
- красные линии
- транспортная инфраструктура**
 - асфальтированные дороги
 - пешеходный тротуар
 - автопавильон
 - координатные точки
 - размерные линии
 - углы поворота красных линий

Ведомость координат поворотных точек красных линий			
№ точки	x	y	расстояние, м
1	363380.3307	1381011.0635	4,1853
2	363383.6462	1381012.3300	
3	363367.7096	1381054.2200	18,9930
4	363364.7943	1381090.2400	2,7281
5	363366.7878	1381091.3963	40,7335
6	363360.2457	1381102.6302	8,0616
7	363358.4769	1381101.6002	8,9476
8	363347.6009	1381106.6400	8,9081
9	363346.3312	1381108.4900	2,1392
10	363328.1142	1381155.2700	39,5067
11	363325.6265	1381160.1800	11,7474
12	363323.3850	1381158.7800	11,0856
13	363319.2187	1381155.7571	11,1688
14	363311.2836	1381150.3000	24,7728
15	363312.4400	1381148.4100	7,0551
16	363318.4615	1381133.9300	5,9850
17	363316.2478	1381132.9615	23,5852

18	363321.4166	1381121.0363	21,1491
19	363325.5786	1381110.6831	34,8034
20	363330.5249	1381102.5102	17,9767
21	363331.7537	1381099.1070	15,5907
22	363336.8469	1381080.3000	4,8146
23	363338.9459	1381075.3100	12,7810
24	363335.5513	1381073.2700	12,7810
25	363333.0434	1381072.1768	16,1178
26	363336.3561	1381063.9797	35,0722
27	363341.3364	1381064.6564	30,6083
28	363345.2341	1381063.0645	8,1149
29	363348.5063	1381058.6820	7,7893
30	363366.5042	1381006.3118	5,7776
31	363374.8788	1381009.1955	

29-0030332-01-ППТ-02					
Реконструкция автобусной остановки на км 25 автомобильной дороги г.Красноуфимск – с.Симинчи на территории Муниципального образования Красноуфимский округ.					
Изм.	Кол. уч.	Лист	№ док.	Подп.	Дата
Вед. арх		Пеленева		<i>[Signature]</i>	09.16
Проект планировки территории Основная часть				Стадия	Лист
Разбивочный чертеж красных линий М 1:1000				ППТ	2
				Листов	2
				ООО "УралГеоКомплекс"	

Приложение № 4
к приказу Министерства строительства
и развития инфраструктуры
Свердловской области
от 06.11.2018г № 567-П

Сведения об образуемых и изменяемых земельных участках и их частях
(пояснительная записка), том 3, шифр 29-0030332-01-ПМТ-ПЗ



620144 г.Екатеринбург, ул.Московская 225 корп.2
тел. 8 (343) 328-46-84
e-mail: eco66@bk.ru
ИНН 6685004607 КПП667101001

Заказчик: Министерство строительства и развития инфраструктуры Свердловской области,
Государственный контракт от 15.08.2016 № 0162200023516000026-0030332-01

Экз. №

**Документация по планировке территории для размещения линейного
объекта транспортной инфраструктуры регионального значения
(элементов обустройства автомобильной дороги) «Реконструкция
автобусной остановки на км 25 автомобильной дороги г. Красноуфимск –
с. Симинчи на территории Муниципального образования
Красноуфимский округ»**

ПРОЕКТ

**межевания территории для размещения линейного объекта транспортной
инфраструктуры регионального значения (элементов обустройства автомобильной
дороги) «Реконструкция автобусной остановки на км 25 автомобильной дороги
г. Красноуфимск – с. Симинчи на территории Муниципального образования
Красноуфимский округ»**



ТОМ 3

Сведения об образуемых и изменяемых земельных участках и их частях

Шифр: 29-0030332-01-ПМТ-ПЗ

г. Екатеринбург, 2016 г.

Список разработчиков

Раздел проекта	Должность	Фамилия	Подпись
Руководитель	Директор	Ушаков Д.И.	
Архитектурно-планировочная часть	Градостроитель проекта	Пеленёва А.А.	

СОДЕРЖАНИЕ

Состав документации по планировке территории	31
Введение	33
1. Краткая характеристика территории для размещения линейного объекта транспортной инфраструктуры регионального значения (элементов обустройства автомобильной дороги)	36
5. Ведомость участков изъятия для государственных или муниципальных нужд	45
6. Предложения по установлению публичных сервитутов	45
7. Основные технико-экономические показатели проекта межевания	45
Список сокращений	46

Состав документации по планировке территории

№ п/п	Наименование	Масштаб	Количество листов	Гриф секретности
1	2	3	4	5
1.	Материалы основной части проекта планировки территории			
1.1.	Проект планировки территории для размещения линейного объекта транспортной инфраструктуры регионального значения (элементов обустройства автомобильной дороги) «Реконструкция автобусной остановки на км 25 автомобильной дороги г. Красноуфимск – с. Симинчи на территории Муниципального образования Красноуфимский округ». Основная часть. Шифр 29-0030332-01–ППТ-П. Том 1	–	20	несекретно
1.2.	Основной чертеж проекта планировки территории. Шифр 29-0030332-01–ППТ-01	1:1000	1	несекретно
1.3.	Разбивочный чертеж красных линий. Шифр 29-0030332-01–ППТ-02	1:1000	1	несекретно
2.	Материалы по обоснованию проекта планировки территории			
2.1	Проект планировки территории для размещения линейного объекта транспортной инфраструктуры регионального значения (элементов обустройства автомобильной дороги) «Реконструкция автобусной остановки на км 25 автомобильной дороги г. Красноуфимск – с. Симинчи на территории Муниципального образования Красноуфимский округ». Материалы по обоснованию. Шифр 29-0030332-01-ППТ-ПЗ. Том 2	–	56	несекретно
2.2.	Схема расположения элемента планировочной структуры (проектируемой территории). Шифр 29-0030332-01–ППТ-03	1:5000	1	несекретно
2.3.	Схема использования и состояния территории в период подготовки проекта планировки (опорный план). Шифр 29-0030332-01–ППТ-04	1:1000	1	несекретно
2.4	Схема границ зон с особыми условиями использования территорий, границ территорий объектов культурного наследия Шифр 29-0030332-01–ППТ-05	1:1000	1	несекретно
2.5.	Схема организации улично-дорожной сети, размещения парковок (парковочных мест) и движения транспорта. Шифр 29-0030332-01–ППТ-06	1:1000	1	несекретно
2.6.	Схема вертикальной планировки и инженерной подготовки территории. Шифр 29-0030332-01–ППТ-07	1:1000	1	несекретно

1	2	3	4	5
2.7.	Схема развития инженерной инфраструктуры. Шифр 29-0030332-01-ППТ-08	1:1000	1	несекретно
2.8	Схема размещения ближайших предприятий технического и социального обслуживания. Шифр 29-0030332-01-ППТ-09	без масштаба	1	несекретно
3.	Материалы проекта межевания территории			
3.1.	Проект межевания территории для размещения линейного объекта транспортной инфраструктуры регионального значения (элементов обустройства автомобильной дороги) «Реконструкция автобусной остановки на км 25 автомобильной дороги г. Красноуфимск – с. Симинчи на территории Муниципального образования Красноуфимский округ». Шифр 29-0030332-01-ПМТ-ПЗ. Том 3	–	23	несекретно
3.5.	Чертеж межевания территории. Шифр 29-0030332-01-ПМТ	1:1000	1	несекретно

Введение

Проект планировки территории для размещения линейного объекта транспортной инфраструктуры регионального значения (элементов обустройства автомобильной дороги) «Реконструкция автобусной остановки на км 25 автомобильной дороги г. Красноуфимск – с. Симинчи на территории Муниципального образования Красноуфимский округ» (далее – линейный объект) разработан в рамках государственного контракта от 15.08.2016 № 016220002351600000726-0030332-01 на выполнение работ по разработке документации по планировке территории для размещения линейного объекта транспортной инфраструктуры регионального значения (элементов обустройства автомобильной дороги) «Реконструкция автобусной остановки на км 25 автомобильной дороги г. Красноуфимск – с. Симинчи на территории Муниципального образования Красноуфимский округ» между государственным заказчиком – Министерство строительства и развития инфраструктуры Свердловской области и проектировщиком – общество с ограниченной ответственностью «УралГеоКомплекс (далее – Государственный контракт). Техническое задание к государственному контракту приведено в Приложении 1.

Основанием для проектирования являются:

распоряжение Правительства Свердловской области от 24.03.2016 № 255-РП «Об утверждении перечня автомобильных дорог общего пользования регионального значения Свердловской области, в отношении которых планируется разработка проектной документации на строительство, реконструкцию и капитальный ремонт в 2016 – 2017 годах»;

приказ Министерства строительства и развития инфраструктуры Свердловской области и Министерства транспорта и связи Свердловской области от 19.11.2014 № 376-П/473 «Об утверждении перечня линейных объектов транспортной инфраструктуры регионального значения, для которых необходима подготовка документации по планировке территории в 2015 – 2021 годах» с изменениями, внесенными совместным приказом Министерства строительства и развития инфраструктуры Свердловской области и Министерства транспорта и связи Свердловской области от 11.04.2016 № 204-П/110;

приказ Министерства строительства и развития инфраструктуры Свердловской области от 05.07.2016 № 491-П «О принятии решения о подготовке документации по планировке территории для размещения линейного объекта транспортной инфраструктуры регионального значения (элементов обустройства автомобильной дороги) «Реконструкция автобусной остановки на км 25 автомобильной дороги г. Красноуфимск – с. Симинчи на территории Муниципального образования Красноуфимский округ».

При разработке проекта планировки территории учтены и использованы следующие законодательные и нормативные документы:

Водный кодекс Российской Федерации;

Градостроительный Кодекс Российской Федерации;

Земельный Кодекс Российской Федерации;

Лесной кодекс Российской Федерации;

Федеральный закон от 08 ноября 2007 года № 257-ФЗ «Об автомобильных дорогах и о дорожной деятельности в Российской Федерации и о внесении изменений в отдельные законодательные акты Российской Федерации»;

постановление Правительства Российской Федерации от 02.09.2009 № 717 «О нормах отвода земель для размещения автомобильных дорог и (или) объектов дорожного сервиса»;

РДС 30-201-98 «Инструкция о порядке проектирования и установления красных линий в городах и других поселениях Российской Федерации», принятая постановлением Государственного комитета Российской Федерации по жилищной и строительной политике от 06.04.1998 № 18-30 «О принятии и введении в действие РДС 30-201-98 «Инструкция о порядке проектирования и установления красных линий в городах и других поселениях Российской Федерации»;

СНиП 11-04-2003 «Инструкция о порядке разработки, согласования, экспертизы и утверждения градостроительной документации», утвержденная постановлением Государственного комитета Российской Федерации по строительству и жилищно-коммунальному комплексу от 29.12.2002 № 150 «Об утверждении Инструкции о порядке разработки, согласования, экспертизы и утверждения градостроительной документации» (в части, не противоречащей Градостроительному Кодексу Российской Федерации);

СанПиН 2.2.1/2.1.1.1200-03 «Санитарно-защитные зоны и санитарная классификация предприятий, сооружений и иных объектов», утверждены постановлением Главного государственного санитарного врача Российской Федерации от 10.04.2008 № 25 «Об утверждении СанПиН 2.2.1/2.1.1.2361-08»;

СНиП 1.04.03-85* «Нормы продолжительности строительства и задела в строительстве предприятий, зданий и сооружений», утвержденные постановлением Госстроя СССР и Госплана СССР от 17.04.1985 № 51/90 «Об утверждении Нормы продолжительности строительства и задела в строительстве предприятий, зданий и сооружений. СНиП 1.04.03-85*» (далее – СНиП 1.04.03-85*);

национальный стандарт Российской Федерации ГОСТ Р 52766-2007 «Дороги автомобильные общего пользования. Элементы обустройства. Общие требования», утвержденный приказом Министерства промышленности и энергетики Российской Федерации от 23.12.2007 № 270-ст «Об утверждении национального стандарта»;

СП 42.13330.2011. «Свод правил. Градостроительство. Планировка и застройка городских и сельских поселений. Актуализированная редакция СНиП 2.07.01-89*», утвержденный приказом Министерства регионального развития Российской Федерации от 28.12.2010 № 820 «Об утверждении свода правил «СНиП 2.07.01-89* «Градостроительство. Планировка и застройка городских и сельских поселений» (далее – СП 42.13330.2011);

СП 51.13330.2011 «Защита от шума. Актуализированная редакция СНиП 23-03-2003», утвержденный приказом Министерства регионального развития Российской Федерации от 28.12.2010 № 825 «Об утверждении свода правил «СНиП 23-03-2003 «Защита от шума»;

СП 34.13330.2012. «Свод правил. Автомобильные дороги. Актуализированная редакция СНиП 2.05.02-85*», утвержденный приказом

Министерства регионального развития Российской Федерации от 30.06.2012 № 266 «Об утверждении свода правил «СНиП 2.05.02-85* «Автомобильные дороги»;

«Нормативы градостроительного проектирования Свердловской области» НГПСО 1-2009.66, утвержденные постановлением Правительства Свердловской области от 15.03.2010 № 380-ПП «Об утверждении нормативов градостроительного проектирования Свердловской области».

Исходные данные, используемые в проекте:

Схема территориального планирования Свердловской области, утвержденная постановлением Правительства Свердловской области от 31.08.2009 № 1000-ПП «Об утверждении Схемы территориального планирования Свердловской области» (далее – Схема территориального планирования);

Генеральный план Муниципального образования Красноуфимский округ, утвержденный решением Думы Муниципального образования Красноуфимский округ от 30.09.2010 № 354 «Об утверждении генерального плана Муниципального образования Красноуфимский округ»;

Правила землепользования и застройки Муниципального образования Красноуфимский округ, утвержденные решением Думы Муниципального образования Красноуфимский округ от 25.10.2012 № 56 «Об утверждении Правил землепользования и застройки муниципального образования Красноуфимский округ» (далее – Правила землепользования и застройки Муниципального образования Красноуфимский округ);

топографический план, выполнен на основе материалов инженерно-геодезических изысканий, разработанных ООО «УралЗемля» в 2015 году.

Документация по планировке территории выполнена в местной системе координат Свердловской области (далее – МСК-66).

1. Краткая характеристика территории для размещения линейного объекта транспортной инфраструктуры регионального значения (элементов обустройства автомобильной дороги)

Территория проектирования линейного объекта расположена в южной части деревни Бишково, в районе ул. Гагарина между улицами Куйбышева и Габдуллы Тукая, на территории Муниципального образования Красноуфимский городской округ Свердловской области Российской Федерации.

Ориентировочная протяженность зоны планируемого размещения линейного объекта 0,15639 км.

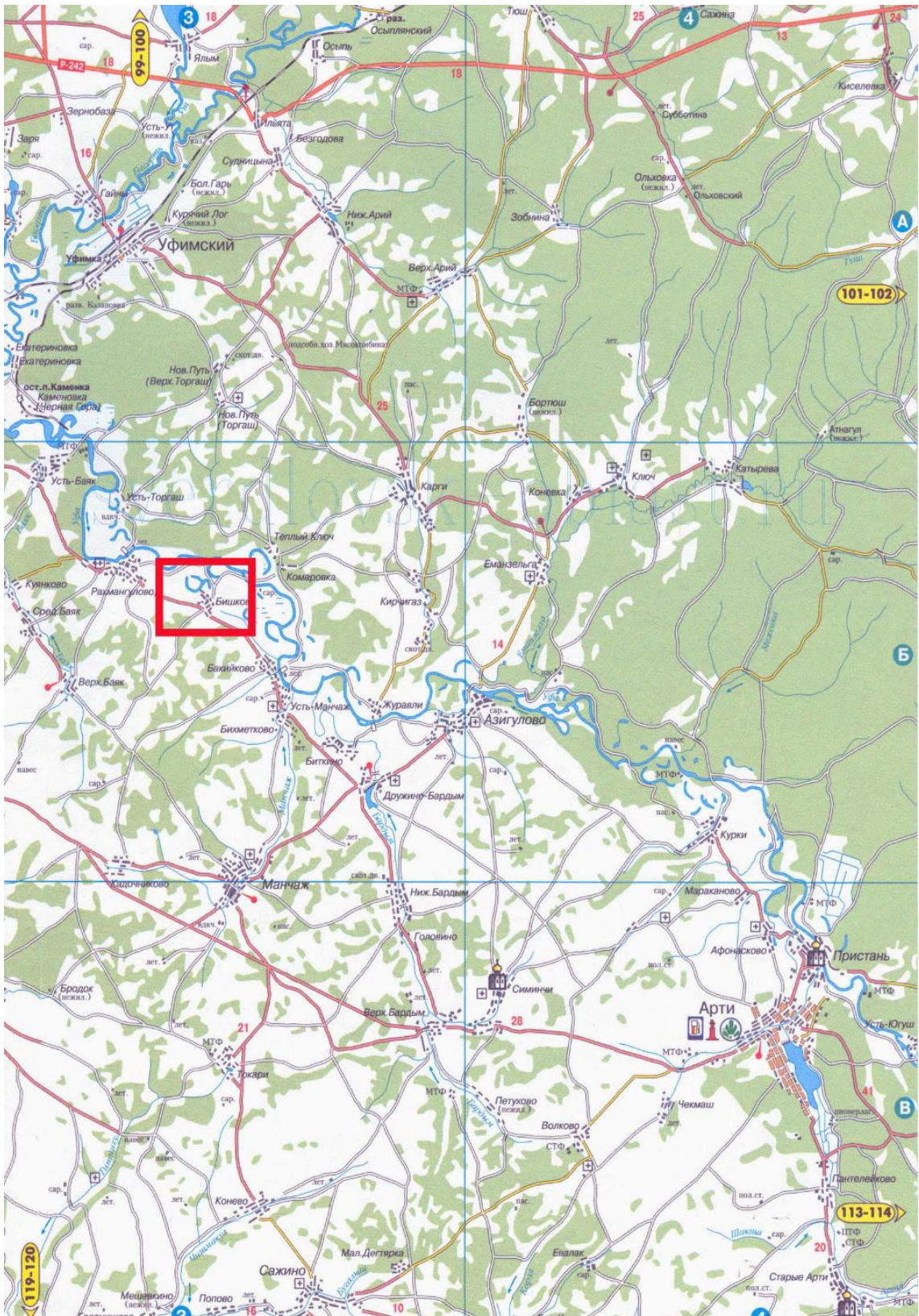
В соответствии с Техническим заданием к государственному контракту ориентировочный размер зоны планируемого размещения объекта автомобильной дороги принят 0,271 га (постоянная полоса отвода), однако, в ходе проектирования и в соответствии с топографическими материалами в настоящем проекте принята фактическая площадь в границах проекта – 3226 кв. м (0,32 га), при этом полоса отвода в границах земельного участка – 3226 кв. м (0,32 га).

Проектируемый участок относится к кадастровому кварталу 66:14:2201001.

Специфика расположения - территория в районе проектирования линейного объекта, представляет собой застроенную территорию вдоль трассы, категория занимаемых земель:

- земли населённых пунктов;

Местоположение проектируемого участка отображено на рисунках 1 и 2




 - проектируемая территория

Рисунок 1 Схема расположения линейного объекта на территории
Муниципального образования Красноуфимский округ

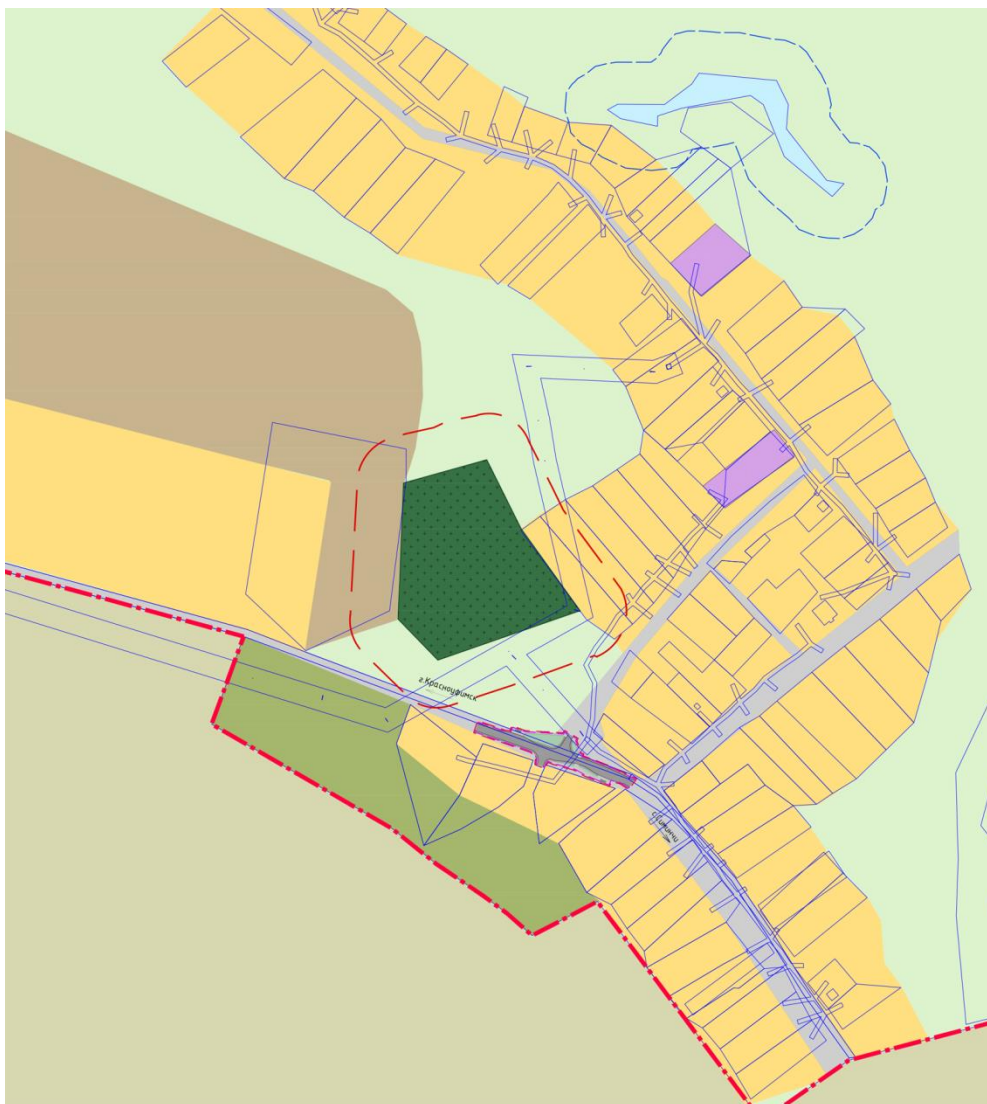


Рис. 2. Схема расположения линейного объекта в планировочной структуре д. Бишково

На территории проектирования отсутствуют существующие и планируемые природные экологические и особо охраняемые природные территории федерального, областного и местного значения. Выявленных запасов полезных ископаемых на территории проектирования не установлено.

Проект межевания территории выполнен в целях установления границ земельных участков, предназначенных для размещения линейного объекта регионального значения, в границах д. Бишково с категорией земель – земли населенных пунктов.

Земельные участки сформированы в границах полосы отвода линейного объекта. Площадь территории в границах постоянной полосы отвода составляет 3226 кв. м (0,32 га).

На северо-востоке от рассматриваемой территории выделена зона размещения усадебной жилой застройки. На северо-западе, зона объекта специального назначения – кладбище.

Реконструкция автобусной остановки предусмотрена на км 25 существующей автомобильной дороги г. Красноуфимск – с. Симинчи, что

соответствует мероприятиям по развитию сервисного обустройства и обеспечению требований по безопасности дорожного движения на автомобильных дорогах регионального значения, предусмотренных Схемой территориального планирования Свердловской области.

Настоящим проектом кроме существующего отвода автомобильной дороги (земельные участки с кадастровыми номерами 66:14:2201001:81 и 66:14:2201001:80) предусмотрена необходимость использования дополнительных участков из земель, государственная собственность на которые не разграничена. Общая площадь дополнительных участков – 0,2 га (2363 кв. м.).

Однако, в сведениях ГКН содержится кадастровая ошибка в отношении местоположения земельного участка с кадастровым номером 66:14:2201001:80, входящего в состав земельного участка с кадастровым номером 66:0000000:37 (единого землепользования, с категорией земель - земли промышленности и транспорта), так как данный участок частично расположен в границах населенного пункта и соответственно, на территории проектирования. В состав земель населенных пунктов могут входить только земельные участки с категорией земли «земли населенных пунктов». Земли населенных пунктов отделяются от земель других категорий границами городских и сельских населенных пунктов.

При проведении межевания существующей автомобильной дороги «г. Красноуфимск - с. Симинчи (уточнения границ земельного участка с кадастровым номером 66:0000000:37) площадь земельного участка с кадастровым номером 66:14:2201001:80 будет перераспределена между остальными земельными участками, входящими в состав единого землепользования.

Таким образом, в границах населенного пункта Бишково автомобильная дорога г. Красноуфимск - с. Симинчи расположена на земельном участке с кадастровым номером 66:14:2201001:81.

Согласно Градостроительному Кодексу Российской Федерации красными линиями являются линии, которые обозначают существующие, планируемые (изменяемые, вновь образуемые) границы территорий общего пользования, границы земельных участков, на которых расположены линии электропередачи, линии связи (в том числе линейно-кабельные сооружения), трубопроводы, автомобильные дороги, железнодорожные линии и другие подобные сооружения.

В настоящем проекте предусмотрено установление красных линий – границ земельных участков, на которых расположен линейный объект регионального значения, в границах территорий общего пользования. Красные линии совпадают с границей постоянного отвода автомобильной дороги.

3. Сведения о земельных участках, образуемых сохраняемых и преобразуемых

В соответствии со ст. 43 Градостроительного кодекса РФ, подготовка проектов межевания территорий осуществляется применительно к застроенным и подлежащим застройке территориям, расположенным в границах элементов планировочной структуры, установленных проектами планировки.

Подготовка проектов межевания застроенных территорий осуществляется в целях установления границ застроенных земельных участков и границ незастроенных земельных участков. Подготовка проектов межевания подлежащих застройке территорий осуществляется в целях установления границ незастроенных земельных участков, планируемых для предоставления физическим и юридическим лицам для строительства, а также границ земельных участков, предназначенных для размещения объектов капитального строительства федерального, регионального и местного значения.

Земельные участки сформированы в границах проекта межевания, предусматривающего выполнение работ по реконструкции автобусной остановки на км 25 автомобильной дороги «г. Красноуфимск – с. Симинчи» на территории муниципального образования Красноуфимский округ. Площадь территории в границах проекта межевания составляет 3226 кв. м (0,32 га).

Строительство автомобильной дороги осуществляется на неразграниченных землях государственной собственности с кадастровым номером: 66:14:2201001 (категория земель: земли населенных пунктов) и землях, находящихся в постоянном (бессрочном) пользовании ГКУ СО «УАД» с кадастровым номером: 66:14:2201001:81, категория земель – земли населенных пунктов, разрешенный вид использования - для размещения автомобильных дорог и их конструктивных элементов. Площадь земельного участка 66:14:2201001:81 в границах проектирования составляет – 862 кв. м. (0,0862 га).

Земельных участков, отводимых во временное пользование (на период строительства) не предусматривается.

В таблице 1 представлены сведения о существующих земельных участках, попадающих в границы проекта межевания.

Линии регулирования застройки в целях определения места допустимого размещения зданий, строений, сооружений назначены в соответствии с требованиями СП 42.13330.2011 и Правилами землепользования и застройки с отступом от красных линий не менее 5 м.

Сведения о существующих земельных участках

Кадастровый номер	Площадь, м²	Категория земель	Вид разрешенного использования	Вид права	Землепользователь
66:14:2201001	-	Земли населённых пунктов	-	Неразграниченные земли государственной собственности	
66:14:2201001:81	13000	Земли населённых пунктов	Для размещения автомобильных дорог и их конструктивных элементов	Постоянное (бессрочное) пользование	ГКУ СО «УАД»

4. Ведомость образуемых земельных участков

Проектом предусматривается образование новых земельных участков (в границах красных линий, установленных проектом планировки), которые после образования будут относиться к территориям общего пользования.

Участки :ЗУ.1, ЗУ.2 (для постоянного отвода) образованы из неразграниченных земель государственной собственности.

Сведения об образуемых земельных участках представлены в таблице 2.

Таблица 2

Ведомость образуемых земельных участков

Условный номер образуемого земельного участка	Кадастровый номер исходного земельного участка	Площадь исходного земельного участка, м ²	Категория земель исходного земельного участка	Вид разрешенного использования исходного земельного участка	Вид права на исходный земельный участок	Правообладатель исходного земельного участка	Площадь образуемого земельного участка, м ²	Площадь изъятия, м ²	Необходимость проведения кадастровых работ	Категория земель, устанавливаемая по завершению работ	Вид разрешенного использования
1	2	3	4	5	6	7	8	9	10	11	12
:ЗУ.1	66:14:2201001	-	Земли населённых пунктов	-	Неразграниченные земли государственной собственности	Администрация МО Красноуфимский округ	822	-	Образование земельного участка из земель находящихся в муниципальной собственности	Земли населённых пунктов	Земельные участки (территории) общего пользования
:ЗУ.2	66:14:2201001		Земли населённых пунктов	-	Неразграниченные земли государственной собственности	Администрация МО Красноуфимский округ	1541	-	Образование земельного участка из земель находящихся в муниципальной собственности	Земли населённых пунктов	Земельные участки (территории) общего пользования

*рекомендуемый вид разрешенного использования земельных участков, предназначенных для размещения проектируемого объекта принят в соответствии с классификатором видов разрешенного использования, утвержденным приказом Минэкономразвития России от 01.09.2014 № 540.

Ведомость координат поворотных точек образуемых земельных участков приведено в таблице 3 и графических материалах «Чертеж межевания территории. Шифр 29-0030332-01–ПМТ-01» – Приложение 1 к проекту межевания территории для размещения линейного объекта транспортной инфраструктуры регионального значения (элементов обустройства автомобильной дороги) «Реконструкция автобусной остановки на км 25 автомобильной дороги г. Красноуфимск – с. Симинчи на территории Муниципального образования Красноуфимский округ». Шифр 29-0030332-01-ПМТ-ПЗ.Том 3.

Таблица 3.

Ведомость координат поворотных точек образуемых земельных участков

Обозначение (кадастровый номер) образуемого земельного участка	Площадь земельного участка (кв. м)	№	X	Y
1	2	3	4	5
:ЗУ.1	822	1	363380.3307	1381011.0635
		2	363383.6462	1381012.3300
		3	363367.7096	1381054.2200
		4	363364.7942	1381090.2354
		5	363366.7878	1381091.3963
		6	363360.2457	1381102.6302
		7	363358.3889	1381101.6410
		8	363347.6009	1381106.6400
		9	363346.3312	1381108.4900
		10	363328.1142	1381155.2700
		11	363325.6265	1381160.1800
		12	363323.3850	1381158.7800
		13	363326.3391	1381154.5900
		14	363326.5043	1381154.1513
:ЗУ.2	1541	18	363374.8806	1381009.1905
		17	363321.9200	1381151.6200
		16	363321.7296	1381151.8770
		15	363319.2162	1381155.7611
		34	363311.4180	1381150.3926
		33	363312.4379	1381148.4072
		32	363318.4615	1381133.9300
		31	363316.2463	1381132.9608
		30	363325.5786	1381110.6831
		29	363330.5249	1381102.5102
		28	363331.7498	1381099.1215
		27	363336.8446	1381080.2995
		26	363338.9452	1381075.3062
		25	363335.5615	1381073.2750
		24	363333.0899	1381072.0598
23	363336.2877	1381063.9539		
22	363341.3364	1381064.6564		
21	363345.2341	1381063.0645		
20	363348.5063	1381058.6820		
19	363366.5042	1381006.3118		

5. Ведомость участков изъятия для государственных или муниципальных нужд

Изъятие земельных участков не требуется.

6. Предложения по установлению публичных сервитутов

Необходимость установления публичных сервитутов отсутствует.

7. Основные технико-экономические показатели проекта межевания

Основные технико-экономические показатели проекта межевания территории приведены в таблице 3 в соответствии с положениями СНиП 11-04-2003.

Таблица 3

Основные технико-экономические показатели проекта межевания

№ п/п	Наименование показателей	Единица измерения	Современное состояние	Проект
1.	Площадь проектируемой территории - всего	га	0,32	0,32
2.	Территории, подлежащие межеванию в том числе:	га	0,32	0,32
2.1	Зона транспортной инфраструктуры из них		0,12	0,32
2.1.1	Постоянный отвод		0,087	0,32
	Транспортная инфраструктура	га	0,12	0,15
	Пешеходные тротуары	га	-	0,03
	Луговая растительность	га	0,2	0,14
3	Территории, не подлежащие межеванию	га	-	-

Список сокращений

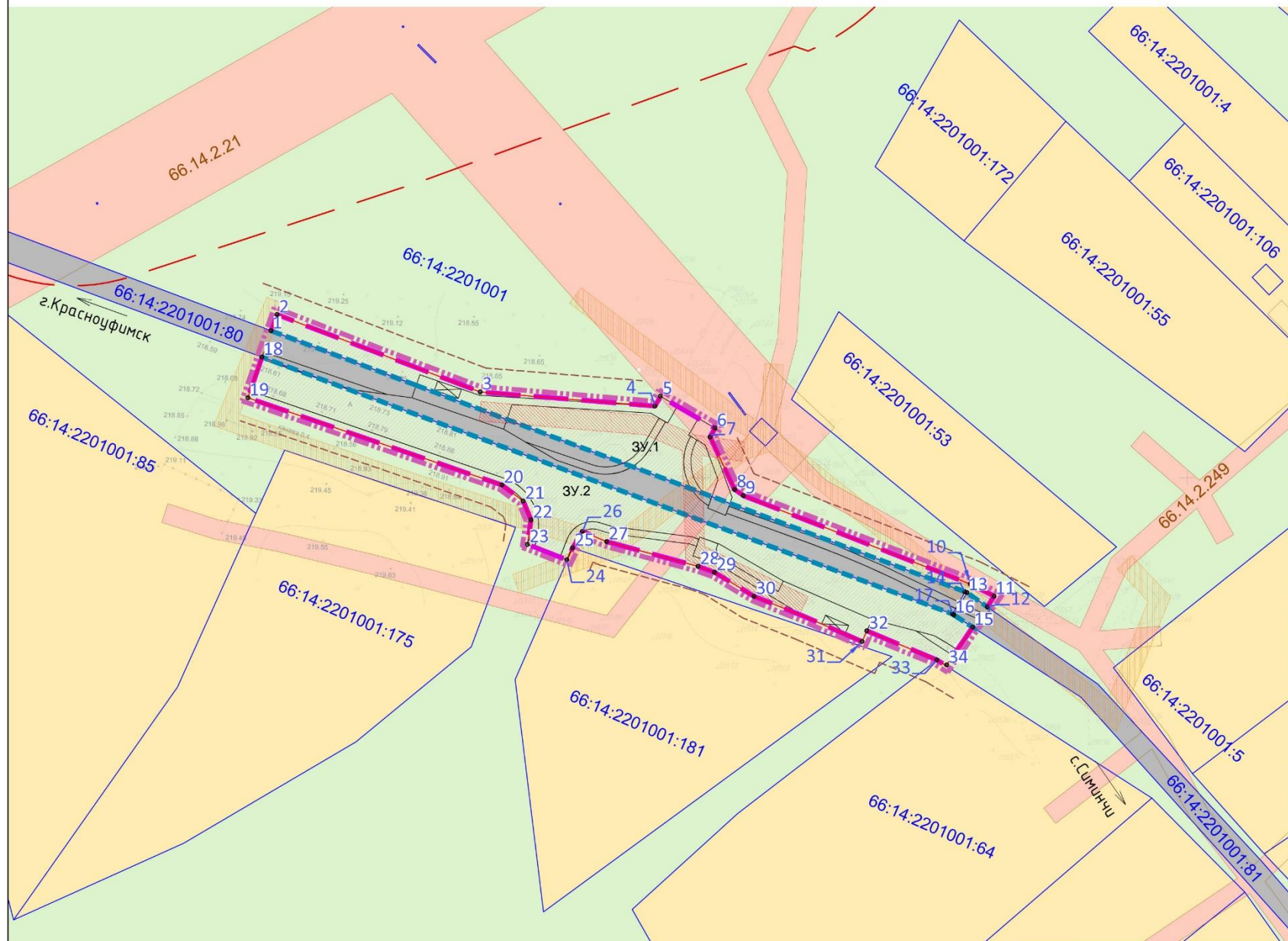
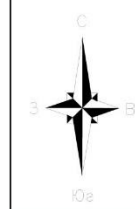
га – гектар;
кВ – киловольт;
кв. м – квадратный метр;
кВт – киловатт;
км – километр;
м – метр.

Приложение № 5
к приказу Министерства строительства
и развития инфраструктуры
Свердловской области
от 06.11.2018 № 567-П

Чертеж межевания территории, масштаб 1:1000,
шифр 29-0030332-01-ПМТ

Реконструкция автобусной остановки на км 25 автомобильной дороги
г.Красноуфимск – с.Симинчи на территории Муниципального образования Красноуфимский округ.

Чертеж межевания территории М 1:1000



УСЛОВНЫЕ ОБОЗНАЧЕНИЯ

границы

- граница населенного пункта
- граница проектируемого участка
- граница земельных участков по данным ГКН
- границы зон с особыми условиями использования территории земельного участка по данным ГКН
- красные линии для линейного объекта
- линии определения допустимого расстояния для размещения строений и сооружений
- граница полосы отвода автомобильной дороги

зоны с особым режимом использования

- охранная зона объектов электросетевого хозяйства
- границы и территории санитарно-защитных зон и санитарных разрывов ориентировочные по СанПиН 2.2.1/2.1.1.1200-03

территории по видам разрешенного использования

- для индивидуальной жилой застройки
- для размещения наземных сооружений кабельных линий электропередачи
- земли населенных пунктов (неразграниченные земли)
- для размещения автомобильных дорог и их конструктивных элементов

формируемые земельные участки

- земельный участок для бессрочного(постоянного) пользования проектируемой а/д
- координатные точки
- земельные участки

Ведомость координат поворотных точек границ земельных участков

№ точки	x	y
1	363380.3307	1381011.0635
2	363383.6462	1381012.3300
3	363367.7096	1381054.2200
4	363364.7942	1381090.2354
5	363366.7878	1381091.3963
6	363360.2457	1381102.6302
7	363358.3889	1381101.6410
8	363347.6009	1381106.6400
9	363346.3312	1381108.4900
10	363328.1142	1381155.2700
11	363325.6265	1381160.1800
12	363323.3850	1381158.7800
13	363326.3391	1381154.5900
14	363326.5043	1381154.1513
15	363319.2162	1381155.7611
16	363321.7296	1381151.8770
17	363321.9200	1381151.6200
18	363374.8806	1381009.1905
19	363366.5042	1381006.3118
20	363348.5063	1381058.6820
21	363345.2341	1381063.0645
22	363341.3364	1381064.6564
23	363336.2877	1381063.9539
24	363333.0899	1381072.0598
25	363335.5615	1381073.2750
26	363338.9452	1381075.3062
27	363336.8446	1381080.2995
28	363331.7498	1381099.1215
29	363330.5249	1381102.5102
30	363325.5786	1381110.6831
31	363316.2463	1381132.9608
32	363318.4615	1381133.9300
33	363312.4379	1381148.4072
34	363311.4180	1381150.3926

ВЕДОМОСТЬ ЗЕМЕЛЬНЫХ УЧАСТКОВ

№ на плане	Форма собственности	Вид использования	Номер земельного участка в кадастровом квартале	Площадь участка (в границах проектирования), м2
ЗУ.1	Постоянное (бессрочное) пользование земельным участком	Земельные участки (территории) общего пользования	-	822
ЗУ.2	Постоянное (бессрочное) пользование земельным участком	Земельные участки (территории) общего пользования	-	1541

						29-0030332-01-ПМТ-01			
						Реконструкция автобусной остановки на км 25 автомобильной дороги г.Красноуфимск – с.Симинчи на территории Муниципального образования Красноуфимский округ.			
Изм.	Кол. уч.	Лист	№ док.	Подп.	Дата	Проект межевания территории	Стадия	Лист	Листов
Вед. арх		Пеленева			09.16		ПМТ	1	1
						Чертеж межевания территории М 1:1000	ООО "УралГеоКомплекс"		