



МИНИСТЕРСТВО СТРОИТЕЛЬСТВА И РАЗВИТИЯ ИНФРАСТРУКТУРЫ
СВЕРДЛОВСКОЙ ОБЛАСТИ

П Р И К А З

01.04.2021

№ 221-17

г. Екатеринбург

**О внесении изменений в проект межевания территории для размещения
линейного объекта транспортной инфраструктуры регионального значения
«Реконструкция автомобильной дороги г. Екатеринбург – г. Реж – г. Алапаевск
(строительство переходно-скоростных полос на км 65+500, км 69+000,
км 73+800, км 82+660, км 100+100) на территории
Режевского городского округа»**

В соответствии с частями 3 и 21 статьи 45 Градостроительного кодекса Российской Федерации, статьей 10 Закона Свердловской области от 19 декабря 2016 года № 141-ОЗ «О документации по планировке территории, предусматривающей размещение объектов регионального значения и иных объектов капитального строительства, размещение которых планируется на территориях двух и более муниципальных образований, расположенных на территории Свердловской области», на основании приказа Министерства строительства и развития инфраструктуры Свердловской области от 04.06.2020 № 378-П «О принятии решения о подготовке внесения изменений в проект межевания территории для размещения линейного объекта транспортной инфраструктуры регионального значения «Реконструкция автомобильной дороги г. Екатеринбург – г. Реж – г. Алапаевск (строительство переходно-скоростных полос на км 65+500, км 69+000, км 73+800, км 82+660, км 100+100) на территории Режевского городского округа»

ПРИКАЗЫВАЮ:

1. Утвердить основную часть проекта межевания территории для размещения линейного объекта транспортной инфраструктуры регионального значения «Реконструкция автомобильной дороги г. Екатеринбург – г. Реж – г. Алапаевск (строительство переходно-скоростных полос на км 69+000) на территории Режевского городского округа» (далее – проект межевания), в следующем составе:

сведения об образуемых и изменяемых земельных участках и их частях, шифр 00131.2016.09-ПМТ-ТЧ1 (приложение № 1);

чертеж межевания территории, масштаб 1:1000, шифр 00131.2016.09-ПМТ-ГЧ1 (приложение № 2).

2. Заместителю Министра строительства и развития инфраструктуры Свердловской области, главному архитектору Свердловской области В.Г. Вениаминову обеспечить:

1) разработку проекта постановления Правительства Свердловской области «О некоторых вопросах применения постановления Правительства Свердловской области от 31.08.2017 № 648-ПП «Об утверждении основной части проекта планировки территории для размещения линейного объекта транспортной инфраструктуры регионального значения «Реконструкция автомобильной дороги г. Екатеринбург – г. Реж – г. Алапаевск (строительство переходно-скоростных полос на км 65+500, км 69+000, км 73+800, км 82+660, км 100+100) на территории Режевского городского округа» и проекта межевания территории для размещения линейного объекта транспортной инфраструктуры регионального значения «Реконструкция автомобильной дороги г. Екатеринбург – г. Реж – г. Алапаевск (строительство переходно-скоростных полос на км 65+500, км 69+000, км 73+800, км 82+660, км 100+100) на территории Режевского городского округа»;

2) в течение пяти рабочих дней со дня принятия настоящего приказа размещение проекта межевания в государственной информационной системе обеспечения градостроительной деятельности Свердловской области;

3) в течение семи дней со дня принятия настоящего приказа направление проекта межевания Главе Режевского городского округа для опубликования в порядке, установленном для официального опубликования муниципальных правовых актов, и размещения на официальном сайте Режевского городского округа в информационно-телекоммуникационной сети «Интернет».

3. Настоящий приказ вступает в силу со дня вступления в силу постановления Правительства Свердловской области «О некоторых вопросах применения постановления Правительства Свердловской области от 31.08.2017 № 648-ПП «Об утверждении основной части проекта планировки территории для размещения линейного объекта транспортной инфраструктуры регионального значения «Реконструкция автомобильной дороги г. Екатеринбург – г. Реж – г. Алапаевск (строительство переходно-скоростных полос на км 65+500, км 69+000, км 73+800, км 82+660, км 100+100) на территории Режевского городского округа» и проекта межевания территории для размещения линейного объекта транспортной инфраструктуры регионального значения «Реконструкция автомобильной дороги г. Екатеринбург – г. Реж – г. Алапаевск (строительство переходно-скоростных полос на км 65+500, км 69+000, км 73+800, км 82+660, км 100+100) на территории Режевского городского округа».

4. Контроль за исполнением настоящего приказа возложить на Заместителя Министра строительства и развития инфраструктуры Свердловской области, главного архитектора Свердловской области В.Г. Вениаминова.

5. Настоящий приказ опубликовать на «Официальном интернет-портале правовой информации Свердловской области» (www.pravo.gov66.ru).

Министр



М.М. Волков

3

Приложение № 1
к приказу Министерства строительства
и развития инфраструктуры
Свердловской области
от 01.04.2021 № 221-17

Сведения об образуемых и изменяемых земельных участках и их частях,
шифр 00131.2016.09-ПМТ-ТЧ1

Общество с ограниченной ответственностью
«СТРОЙПРОЕКТ»

Заказчик: Государственное казенное учреждение Свердловской области
«Управление автомобильных дорог»

**Внесение изменений в проект межевания территории
для размещения линейного объекта транспортной инфраструктуры
регионального значения «Реконструкция автомобильной дороги
г. Екатеринбург – г. Реж – г. Алапаевск (строительство переходно-
скоростных полос на км 65+500, км 69+000, км 73+800, км 82+660,
км 100+100) на территории Режевского городского округа»**

**ДОКУМЕНТАЦИЯ ПО ПЛАНИРОВКЕ ТЕРРИТОРИИ
ДЛЯ РАЗМЕЩЕНИЯ ЛИНЕЙНОГО ОБЪЕКТА ТРАНСПОРТНОЙ
ИНФРАСТРУКТУРЫ РЕГИОНАЛЬНОГО ЗНАЧЕНИЯ
«Реконструкция автомобильной дороги г. Екатеринбург – г. Реж –
г. Алапаевск (строительство переходно-скоростных полос на км 69+000)
на территории Режевского городского округа»**

ПРОЕКТ МЕЖЕВАНИЯ ТЕРРИТОРИИ

Основная часть проекта межевания

Сведения об образуемых и изменяемых земельных участках и их частях

Шифр: 00131.2016.09-ПМТ-ТЧ1

Директор



А.В. Морозов

Главный инженер проекта



О.Ю. Медведева

Екатеринбург, 2020

Список исполнителей

Главный инженер проекта

Медведева О.Ю.

Градостроитель

Мешавкина С.И.

Состав проекта межевания территории

№ п/п	Наименование	Масштаб	Количество листов	Гриф секретности
1	2	3	4	5
1	Материалы основной части проекта межевания территории			
1.1.	Проект межевания территории для размещения линейного объекта транспортной инфраструктуры регионального значения «Реконструкция автомобильной дороги г. Екатеринбург – г. Реж – г. Алапаевск (строительство переходно-скоростных полос на км 69+000) на территории Режевского городского округа». Основная часть. Сведения об образуемых и изменяемых земельных участках и их частях. Шифр 00131.2016.09-ПМТ-ГЧ1	–	22	несекретно
1.2.	Чертеж межевания территории. Шифр 00131.2016.09-ПМТ-ГЧ1	1:1000	1	несекретно
2.	Материалы по обоснованию проекта межевания территории			
2.1.	Чертеж фактического использования территории. Шифр 00131.2016.09-ПМТ-ГЧ2	1:1000	1	несекретно
2.2.	Проект межевания территории. Материалы по обоснованию проекта межевания территории. Шифр 00131.2016.09-ПМТ-ГЧ2	–	749	несекретно

Содержание

Введение.....	8
1. Краткая характеристика территории, в отношении которой выполнен проект межевания.....	10
1.1. Сведения о границах территории, в отношении которой выполнен проект межевания.....	10
1.2. Сведения о фактическом землепользовании территории.....	11
1.3. Сведения о существующих, устанавливаемых и отменяемых красных линиях	12
2. Перечень и сведения о площади образуемых земельных участков, в том числе возможные способы их образования.....	13
3. Перечень и сведения о площади образуемых земельных участков, которые будут отнесены к территориям общего пользования или имуществу общего пользования, в том числе в отношении которых предполагается резервирование и изъятие для государственных или муниципальных нужд.....	20
4. Вид разрешенного использования образуемых земельных участков в соответствии с проектом планировки территории	20
5. Целевое назначение лесов, вид (виды) разрешенного использования лесного участка, количественные и качественные характеристики лесного участка	21
6. Основные технико-экономические показатели проекта межевания.....	22
7. Список сокращений	24

Введение

Проект межевания территории для размещения линейного объекта транспортной инфраструктуры регионального значения «Реконструкция автомобильной дороги г. Екатеринбург – г. Реж – г. Алапаевск (строительство переходно-скоростных полос на км 69+000) на территории Режевского городского округа» (далее – проект) разработан коллективом общества с ограниченной ответственностью (далее – ООО) «Стройпроект» на основании приказа Министерства строительства и развития инфраструктуры Свердловской области от 04.06.2020 № 378-П «О принятии решения о подготовке внесения изменений в проект межевания территории для размещения линейного объекта транспортной инфраструктуры регионального значения «Реконструкция автомобильной дороги г. Екатеринбург – г. Реж – г. Алапаевск (строительство переходно-скоростных полос на км 65+500, км 69+000, км 73+800, км 82+660, км 100+100) на территории Режевского городского округа», утвержденного постановлением Правительства Свердловской области от 31.08.2017 № 648-ПП «Об утверждении основной части проекта планировки территории для размещения линейного объекта транспортной инфраструктуры регионального значения «Реконструкция автомобильной дороги г. Екатеринбург – г. Реж – г. Алапаевск (строительство переходно-скоростных полос на км 65+500, км 69+000, км 73+800, км 82+660, км 100+100) на территории Режевского городского округа» и проекта межевания территории для размещения линейного объекта транспортной инфраструктуры регионального значения «Реконструкция автомобильной дороги г. Екатеринбург – г. Реж – г. Алапаевск (строительство переходно-скоростных полос на км 65+500, км 69+000, км 73+800, км 82+660, км 100+100) на территории Режевского городского округа» (далее – постановление Правительства Свердловской области от 31.08.2017 № 648-ПП).

Основанием для разработки настоящего проекта послужили:

Схема территориального планирования Свердловской области, утвержденная постановлением Правительства Свердловской области от 31.08.2009 № 1000-ПП с учетом внесенных изменений (далее – Схема территориального планирования Свердловской области);

обращение Государственного казенного учреждения Свердловской области «Управление автомобильных дорог» от 07.05.2020 № 12-4316;

постановление Правительства Свердловской области от 12.12.2019 № 909-ПП «Об изменении границ земель, на которых расположены леса, расположенные в лесопарковых зонах, на территории Режевского лесничества Свердловской области (далее – постановление Правительства Свердловской области от 12.12.2019 № 909-ПП).

Основными целями разработки проекта межевания территории являются:

- приведение положений проекта межевания территории в соответствие требованиям статьи 43 Градостроительного кодекса Российской Федерации;
- изменение границ земельных участков в соответствии с постановлением Правительства Свердловской области от 12.12.2019 № 909-ПП

в отношении территории ПСП-2 – км 69+000 автомобильной дороги регионального значения г. Екатеринбург – г. Реж – г. Алапаевск.

Настоящий проект выполнен в соответствии с требованиями законодательства Российской Федерации, включая:

Градостроительный кодекс Российской Федерации;

Земельный кодекс Российской Федерации;

Лесной кодекс Российской Федерации;

Федеральный закон от 08 ноября 2007 года № 257-ФЗ «Об автомобильных дорогах и дорожной деятельности в Российской Федерации и о внесении изменений в отдельные законодательные акты Российской Федерации (далее – Федеральный закон от 08 ноября 2007 года № 257-ФЗ);

ГОСТ Р 52766-2007. Национальный стандарт Российской Федерации. Дороги автомобильные общего пользования. Элементы благоустройства. Общие требования, утвержден приказом Ростехрегулирования от 23.10.2007 № 270-ст;

свод правил СП 42.13330.2016. «Свод правил. Градостроительство. Планировка и застройка городских и сельских поселений. Актуализированная редакция СНиП 2.07.01-89*»

свод правил СП 34.13330.2012. «Свод правил. Автомобильные дороги. Актуализированная редакция СНиП 2.05.02-85*».

Исходные данные, используемые для разработки настоящего проекта:

Материалы Схемы территориального планирования Свердловской области;

Материалы Генерального плана Режевского городского округа, утвержденного решением Думы Режевского городского округа от 26.12.2012 № 98, с учетом изменений, утвержденных на момент разработки проекта;

Материалы документации по планировке территории, утвержденной постановлением Правительства Свердловской области от 31.08.2017 г. № 648-ПП;

Материалы инженерных изысканий, выполненных обществом с ограниченной ответственностью «ПермПроектИзыскания»: инженерно-геодезические изыскания, инженерно-геологические изыскания, инженерно-гидрометеорологические изыскания, инженерно-экологические изыскания;

Топографический план масштаба 1:500, выполненный ООО «ПермПроектИзыскания»

Проект межевания территории выполнен в местной системе координат Свердловской области МСК-66 (далее – МСК-66).

1. Краткая характеристика территории, в отношении которой выполнен проект межевания

Территория, в отношении которой выполнен настоящий проект межевания, располагается в границах Режевского городского округа Свердловской области Российской Федерации, на км 69+000 автомобильной дороги регионального значения г. Екатеринбург – г. Реж – г. Алапаевск, в кадастровом квартале 66:22:1802001.

Категория участка автомобильной дороги – III.

Размер придорожной полосы – 2х50 м.

Строительная длина ПСП – 0,564 км.

Длина пересечений и примыканий – 148,5 м влево.

Общее число полос движения (с учетом ПСП) – 2-4.

Ширина полосы движения – 3,5 м.

Ширина переходно-скоростной полосы – 3,5 м.

Ширина обочины – 2,0-2,5 м.

Ориентировочная площадь полосы отвода участка автомобильной дороги – 0,2813 га.

Ориентировочная площадь отвода земель на период реконструкции линейного объекта – 0,883 га.

Согласно письму Управления государственной охраны объектов культурного наследия Свердловской области от 27.08.2020 № 38-05-27/716 в границах территории, в отношении которой осуществлена разработка проекта межевания, отсутствуют объекты культурного наследия федерального, регионального и местного (муниципального) значения, включенные в единый государственный реестр объектов культурного наследия (памятников истории и культуры) народов Российской Федерации, выявленные объекты культурного наследия и объекты, обладающие признаками объекта культурного наследия (в т. ч. археологического).

В соответствии с письмом от 27.08.2020 № 02-02/269 Департамента по недропользованию по Уральскому Федеральному округу на территории, в отношении которой разработан проект межевания, участки недр, учтенные Государственным балансом запасов полезных ископаемых Российской Федерации и Территориальным балансом запасов по общераспространенным полезным ископаемым по Свердловской области отсутствуют.

1.1. Сведения о границах территории, в отношении которой выполнен проект межевания

Границы территории, в отношении которой осуществлена разработка проекта межевания, приняты в соответствии с утвержденной документацией по планировке территории – постановление Правительства Свердловской области от 31.08.2017 № 648-ПП в части территории ПСП 2 км 69+000 автомобильной дороги г. Екатеринбург – г. Реж – г. Алапаевск.

Площадь границы проектирования составляет 9,0 га.

1.2. Сведения о фактическом землепользовании территории

Согласно сведениям Единого государственного реестра недвижимости (далее – ЕГРН) в границы территории, в отношении которой осуществлена разработка проекта межевания, частично попадает земельный участок с кадастровым номером 66:22:0000000:59 (вх. 66:22:1802001:9) для размещения автомобильных дорог и их конструктивных элементов, относящийся к землям промышленности, энергетики, транспорта, связи, радиовещания, телевидения, информатики, земли для обеспечения космической деятельности, земли обороны, безопасности и земли иного специального назначения.

Площадь существующего отвода автомобильной дороги в границах проектирования – 1,49 га.

Также в границы проекта межевания территории частично попадает земельный участок с кадастровым номером 66:22:0000000:64 для ведения лесного хозяйства, который является единым землепользованием и относится к землям лесного фонда. Согласно сведениям ЕГРН входящие в единое землепользование земельные участки 66:22:1802001:132, 66:22:1802001:133, 66:22:1802001:134, 66:22:1802001:135 имеют декларированные границы и площади.

Сведения о земельных участках, попадающих в границы территории, в отношении которой выполнен проект межевания, приведены в таблице 1.

Таблица 1

Ведомость существующих земельных участков в границах проекта межевания

№ п/п	Кадастровый номер исходного земельного участка (кадастровый номер входящего земельного участка)	Площадь исходного земельного участка (площадь входящего земельного участка) кв. метров	Категория земель исходного земельного участка	Разрешенное использование исходного земельного участка	Право-обладатель исходного земельного участка	Вид права на исходный земельный участок
1	2	2	3	5	6	7
1	66:22:0000000:59 (вх. 66:22:1802001:9)	895040 (105960)	Земли промышленности, энергетики, транспорта, связи, радиовещания, телевидения, информатики и, земли для обеспечения космической деятельности и, земли обороны, безопасности и и земли иного специального назначения	Для размещения автомобильных дорог и их конструктивных элементов	Субъект Российской Федерации	Собственность
					ГКУ СО «Управление автомобильных дорог»	Постоянное (бессрочное) пользование

2	66:22:0000000:64 (вх. 66:22:1802001:13 2, 66:22:1802001:133, 66:22:1802001:134, 66:22:1802001:135)	936077314 (3410000, 310000, 133020000, 620000)	Земли лесного фонда	Для ведения лесного хозяйства	Российская Федерация	Собственность Аренда
---	--	---	---------------------------	-------------------------------------	-------------------------	-----------------------------

Также в границы проектирования частично попадает зона с особыми условиями использования, поставленная на кадастровый учет (реестровый номер 66:00-6.928) – «Зона защиты населения. Район падения отделяющихся частей ракет».

Площадь данной зоны в границах проекта межевания – 5,12 га.

1.3. Сведения о существующих, устанавливаемых и отменяемых красных линиях

В соответствии с Градостроительным кодексом Российской Федерации (в редакции от 31.07.2020) красные линии – линии, которые обозначают границы территорий общего пользования в границах населенных пунктов и подлежат установлению, изменению или отмене в документации по планировке территории. В связи с этим понятие «красные линии линейного объекта» упразднено.

Существующие красные линии, утвержденные в составе проекта планировки территории постановлением Правительства Свердловской области от 31.08.2017 № 648-ПП, настоящим проектом предлагается отменить.

Координаты характерных точек отменяемых красных линий в МСК-66 представлены в таблице 2.

Таблица 2

№ п/п	Координаты	
	X	Y
34	442678.65	1572759.95
35	442724.29	1572799.01
36	442783.68	1572846.14
37	442796.12	1572830.99
38	442819.99	1572843.19
39	442855.95	1572838.51
40	442883.47	1572864.58
41	442881.03	1572885.63
42	442877.82	1572894.38
43	442881.12	1572899.11
44	442885.43	1572905.23
45	442899.88	1572943.59
46	442911.69	1572963.61
47	442955.31	1573021.93
48	442969.53	1573033.96
49	443015.58	1573092.47
50	443067.93	1573170.22
51	443044.42	1573186.58

№ п/п	Координаты	
	X	Y
52	442973.40	1573085.88
53	442862.11	1572957.75
54	442757.46	1572863.38
55	442656.78	1572788.18

Границы планируемого размещения линейного объекта установлены проектом планировки территории и утверждены постановлением Правительства Свердловской области от 31.08.2017 № 648-ПП.

2. Перечень и сведения о площади образуемых земельных участков, в том числе возможные способы их образования

Настоящий проект межевания территории выполнен в целях изменения границ земельных участков в соответствии с постановлением Правительства Свердловской области от 12.12.2019 № 909-ПП в отношении территории ПСП 2, расположенной на км 69+000 автомобильной дороги регионального значения г. Екатеринбург – г. Реж – г. Алапаевск.

Согласно постановлению Правительства Свердловской области от 12.12.2019 № 909-ПП изменены и установлены границы земель, на которых расположены леса, расположенные в лесопарковых зонах, на территории Режевского лесничества Свердловской области, а именно исключены из границ таких земель территории лесных кварталов 108, 125 Режевского участка, Режевского участкового лесничества общей площадью 0,3 га. Таким образом установлены границы земель лесного фонда в границах зоны планируемого размещения линейного объекта.

Под размещение линейного объекта образовано 6 земельных участков с видом разрешенного использования «автомобильный транспорт», 3 из которых путем раздела земельного участка с кадастровым номером 66:22:0000000:64 с сохранением в измененных границах. 3 земельных участка сформированы из земель кадастрового квартала 66:22:1802001, государственная собственность на которые не разграничена.

Также настоящим проектом образованы две части земельного участка 66:22:0000000:64 на период реконструкции автомобильной дороги в соответствии со статьей 39.33. Земельного кодекса Российской Федерации (далее – ЗК РФ) с целью строительства временных или вспомогательных сооружений (включая ограждения, бытовки, навесы), складирования строительных и иных материалов, техники для обеспечения строительства, реконструкции линейных объектов федерального, регионального или местного значения с видом разрешенного использования «для ведения лесного хозяйства». После выполнения работ по реконструкции автомобильной дороги территории в границах образованных частей земельных участков подлежат рекультивации.

Сведения об образуемых земельных участках и частях земельных участков представлены в таблице 3.

Таблица 3

Сведения об образуемых земельных участках и частях земельных участков

1	2	3	4	5	6	7	8	9	10	11	12
Условный номер образуемого земельного участка	Кадастровый номер исходного земельного участка/квартала	Площадь исходного земельного участка, м ²	Категория земель исходного земельного участка	Вид разрешенного использования земельного участка	Вид права на исходный земельный участок	Правообладатель исходного земельного участка	Площадь образуемого земельного участка, м ²	Вид кадастровых работ	Категория земель образуемого земельного участка, устанавливаемая по завершению работ	Вид разрешенного использования образуемого земельного участка*, устанавливаемое по завершению работ	Вид права на образуемые земельные участки (части земельных участков), оформление которого необходимо для реализации реконструкции и объекта
На период эксплуатации линейного объекта											
66:22:00000 00:64:3У01	66:22:00000 00:64	93607731 4	Земли лесного фонда	Для ведения лесного хозяйства	Собственность	Российская Федерация	1899	Образование земельного участка путем раздела исходного земельного участка с сохранением в измененных границах	Земли промышленности, энергетики, транспорта, связи, радиовещания, телевидения, информатики, земли для обеспечения космической деятельности, земли обороны, безопасности и специального назначения	Автомобильный транспорт	Собственность субъекта Российской Федерации
66:22:00000 00:64:3У02	66:22:00000 00:64	93607731 4	Земли лесного фонда	Для ведения лесного хозяйства	Собственность	Российская Федерация	265	Образование земельного участка путем	Земли промышленности, энергетики, транспорта, связи,	Автомобильный транспорт	Собственность субъекта Российской Федерации

66:22:00000 00:64:3У03	66:22:00000 00:64	93607731 4	Земли лесного фонда	Для ведения лесного хозяйства	Собствен- ность	Российская Федерация	649	Образова- ние земельного участка путем раздела исходного земельного участка с сохране- нием в измененных границах	раздела исходного земельного участка с сохране- нием в измененных границах	радиовещания, телевидения, информатики, земли для обеспечения космической деятельности, земли обороны, и безопасности и земли иного специального назначения	Постоянное (бессрочное) пользование ГКУ СО «Управление автомобиль- ных дорог»
66:22:18020 01:3У04	66:22:18020 01	-	Земли сельскохоз яйственно ГО	Сельскохозяй -ственное использова- ние	Собствен- ность	Российская Федерация	2467	Образова- ние земельного участка из земель,	Образова- ние земельного участка из земель,	промышленнос ти, энергетики, транспорта, связи, радиовещания, телевидения, информатики, земли для обеспечения космической деятельности, земли обороны, и безопасности и земли иного специального назначения	Собствен- ность субъекта Российской Федерации Постоянное (бессрочное) пользование ГКУ СО «Управление автомобиль- ных дорог»
					Аренда						Собствен- ность субъекта Российской Федерации

66:22:18020 01:3У05	66:22:18020 01	—	назначе- ния	Сельскохозяй- ственное использова- ние	Собствен- ность	Российская Федерация	998	находящих- ся в государстве ной или муниципаль ной собствен- ности	радиовещания, телевидения, информатики, земли для обеспечения космической деятельности, земли обороны, безопасности и земли иного специального назначения	Автомобиль- ный транспорт	Постоянное (бессрочное) пользование ГКУ СО «Управление автомобиль- ных дорог»
66:22:18020 01:3У06	66:22:18020 01	—	Земли сельскохоз яйственно го назначе- ния	Сельскохозяй- ственное использова- ние	Собствен- ность	Российская Федерация	1348	Образова- ние земельного участка из земель, находящих- ся в государстве ной или муниципаль ной собствен- ности	Земли промышленнос ти, энергетики, транспорта, связи, радиовещания, телевидения, информатики, земли для обеспечения космической деятельности, земли обороны, безопасности и земли иного специального назначения	Автомобиль- ный транспорт	Собствен- ность субъекта Российской Федерации Постоянное (бессрочное) пользование ГКУ СО «Управление автомобиль- ных дорог»

									находящихся в государственной или муниципальной собственности	радиовещания, телевидения, информатики, земли для обеспечения космической деятельности, земли обороны, безопасности и земли иного специального назначения	Постоянное (бессрочное) пользование ГКУ СО «Управление автомобильных дорог»
ИТОГО: 7626											
На период реконструкции линейного объекта											
66:22:00000 00:64/чзу1	66:22:00000 00:64	93607731 4	Земли лесного фонда	Для ведения лесного хозяйства	Российская Федерация	Собствен- ность Аренда	618	Образова- ние части земельного участка (ст. 39.33 ЗК РФ)	Земли лесного фонда	Для ведения лесного хозяйства	Безвозмезд- ное пользование
66:22:00000 00:64/чзу2	66:22:00000 00:64	93607731 4	Земли лесного фонда	Для ведения лесного хозяйства	Российская Федерация	Собствен- ность Аренда	262	Образова- ние части земельного участка (ст. 39.33 ЗК РФ)	Земли лесного фонда	Для ведения лесного хозяйства	Безвозмезд- ное пользование
ИТОГО: 880											

*рекомендуемый вид разрешенного использования земельных участков, предназначенных для размещения линейного объекта, принят в соответствии с классификатором видов разрешенного использования, утвержденным приказом Министерства экономического развития Российской Федерации от 01.09.2014 № 540 (в редакции от 04.02.2019).

Ведомость координат характерных точек образуемых земельных участков в МСК-66 сведена в таблицу 4.

Таблица 4

Ведомость координат характерных точек образуемых земельных участков

Условный номер земельного участка	Номер характерной точки	Координаты	
		X	Y
1	2	3	4
66:22:0000000:64:3У01	1	442796.12	1572830.99
	2	442819.99	1572843.19
	3	442855.95	1572838.51
	4	442883.47	1572864.58
	5	442881.03	1572885.63
	6	442877.82	1572894.38
	7	442864.38	1572875.13
	8	442854.68	1572881.72
	1	442796.12	1572830.99
66:22:0000000:64:3У02	1	442757.77	1572862.87
	2	442782.51	1572883.28
	3	442803.99	1572899.04
	4	442815.02	1572915.29
	5	442757.46	1572863.38
	6	442656.78	1572788.18
	7	442657.30	1572787.51
	1	442757.77	1572862.87
66:22:0000000:64:3У03	1	442912.21	1573010.30
	2	443001.40	1573118.16
	3	443046.85	1573184.89
	4	443044.42	1573186.58
	5	442973.40	1573085.88
	6	442897.14	1572998.08
	1	442912.21	1573010.30
66:22:1802001:3У04	1	442678.65	1572759.95
	2	442724.29	1572799.01
	3	442783.68	1572846.14
	4	442796.12	1572830.99
	5	442854.68	1572881.72
	6	442851.97	1572883.56
	7	442853.76	1572895.20
	8	442838.48	1572897.06
	9	442725.00	1572803.78
	10	442674.08	1572765.85
66:22:1802001:3У05	1	442678.65	1572759.95
	1	442911.87	1572963.86
	2	442955.31	1573021.93
	3	442969.53	1573033.96
	4	443015.58	1573092.47
	5	443067.93	1573170.22
	6	443064.75	1573172.44
7	443024.30	1573112.51	

	8	442925.08	1572986.17
	1	442911.87	1572963.86
66:22:1802001:3У06	1	442801.44	1572895.28
	2	442822.97	1572912.96
	3	442883.34	1572975.39
	4	442912.21	1573010.30
	5	442897.14	1572998.08
	6	442862.11	1572957.75
	7	442815.02	1572915.29
	8	442803.99	1572899.04
	9	442782.51	1572883.28
	10	442757.77	1572862.87
	11	442657.30	1572787.51
	12	442660.23	1572783.73
	13	442719.33	1572827.86
	1	442801.44	1572895.28

Ведомость координат характерных точек образуемых частей земельных участков в МСК-66 сведена в таблицу 5.

Таблица 5

Ведомость координат характерных точек образуемых частей земельных участков

Условный номер части земельного участка	Номер характерной точки	Координаты	
		X	Y
1	2	3	4
66:22:0000000:64/чзу1	1	442796.12	1572830.99
	2	442798.91	1572827.03
	3	442820.80	1572838.55
	4	442857.49	1572833.78
	5	442888.20	1572862.86
	6	442885.44	1572886.68
	7	442881.12	1572899.11
	8	442877.83	1572894.38
	9	442881.03	1572885.63
	10	442883.47	1572864.58
	11	442855.95	1572838.51
	12	442819.99	1572843.19
66:22:0000000:64/чзу2	1	442796.12	1572830.99
	1	442656.78	1572788.18
	2	442757.46	1572863.38
	3	442794.35	1572896.65
	4	442757.04	1572864.58
	5	442655.35	1572790.23
	1	442656.78	1572788.18

Распределение образуемых земельных участков и частей земельных участков, характерных точек их границ представлены в графических материалах основной части проекта межевания («Чертеж межевания территории». Шифр 00131.2016.09-ПМТ-ГЧ1).

3. Перечень и сведения о площади образуемых земельных участков, которые будут отнесены к территориям общего пользования или имуществу общего пользования, в том числе в отношении которых предполагается резервирование и изъятие для государственных или муниципальных нужд

Настоящим проектом образование земельных участков, которые будут отнесены к территориям общего пользования или имуществу общего пользования не предусмотрено.

Проектом межевания предусмотрено образование трех земельных участков с условными номерами 66:22:0000000:64:3У01, 66:22:0000000:64:3У02 и 66:22:0000000:64:3У03, в отношении которых предполагается резервирование и изъятие для государственных или муниципальных нужд.

Сведения о площади данных земельных участков представлены в таблице 3. Общая площадь земель, предлагаемых к изъятию, составляет 2813 кв.м.

4. Вид разрешенного использования образуемых земельных участков в соответствии с проектом планировки территории

Вид разрешенного использования земельных участков, предназначенных для размещения линейного объекта, установлен в соответствии с классификатором видов разрешенного использования, утвержденным приказом Министерства экономического развития Российской Федерации от 01.09.2014 № 540 (в редакции от 04.02.2019).

Таблица 6

Вид разрешенного использования образуемых земельных участков

Условный номер земельного участка	Вид разрешенного использования	Категория земель
1	2	3
66:22:0000000:64:3У01	Автомобильный транспорт (7.2)*	Земли промышленности, энергетики, транспорта, связи, радиовещания, телевидения, информатики, земли для обеспечения космической деятельности, земли обороны, безопасности и земли иного специального назначения
66:22:0000000:64:3У02	Автомобильный транспорт (7.2)*	Земли промышленности, энергетики, транспорта, связи, радиовещания, телевидения, информатики, земли для обеспечения космической деятельности, земли обороны, безопасности и земли иного специального назначения
66:22:0000000:64:3У03	Автомобильный транспорт (7.2)*	Земли промышленности, энергетики, транспорта, связи, радиовещания, телевидения, информатики, земли для обеспечения космической деятельности, земли обороны, безопасности и земли иного специального назначения

66:22:1802001:3У04	Автомобильный транспорт (7.2)*	Земли промышленности, энергетики, транспорта, связи, радиовещания, телевидения, информатики, земли для обеспечения космической деятельности, земли обороны, безопасности и земли иного специального назначения
66:22:1802001:3У05	Автомобильный транспорт (7.2)*	Земли промышленности, энергетики, транспорта, связи, радиовещания, телевидения, информатики, земли для обеспечения космической деятельности, земли обороны, безопасности и земли иного специального назначения
66:22:1802001:3У06	Автомобильный транспорт (7.2)*	Земли промышленности, энергетики, транспорта, связи, радиовещания, телевидения, информатики, земли для обеспечения космической деятельности, земли обороны, безопасности и земли иного специального назначения

*код (числовое обозначение) вида разрешенного использования земельного участка

5. Целевое назначение лесов, вид (виды) разрешенного использования лесного участка, количественные и качественные характеристики лесного участка

Согласно Актам натурного технического обследования лесных участков зона размещения линейного объекта расположена на территории Режевского лесничества, Режевского участкового лесничества, Режевского участка, частично в кварталах 108 (часть выдела 40), 125 (части выделов 60, 61), в квартале 109 (часть выдела 26) в защитных лесах, лесах, выполняющих функции защиты природных и иных объектов (леса, расположенные в защитных полосах лесов), и частично в квартале 125 (часть выдела 56) в эксплуатационных лесах. Площадь лесных участков в полосе отвода автомобильной дороги составляет 0,2813 га, из которых 0,2664 га территории покрыты лесом, 0,0150 га – нелесные земли (прочие). Площадь лесных участков в границах территорий, предусмотренных на период реконструкции автомобильной дороги составляет 0,0883 га, из них покрыто лесом 0,0857 га, 0,0026 га – нелесные земли (прочие).

Участки не имеют особо защитное значение.

Вид разрешенного использования лесных участков – строительство, реконструкция, эксплуатация линейных объектов (строительство переходно-скоростных полос автомобильной дороги г. Екатеринбург–г. Реж–г. Алапаевск).

Таксационное описание лесных участков сведено в таблицу 7.

Таблица 7

Наименование лесничества	№ квартала	№ выдела	Площадь, га	Состав насаждения	Класс возраста	Бонитет	Полнота	Общий запас древесины, куб. м.
1	2	3	4	5	6	7	8	9
Полоса отвода линейного объекта								
Защитные леса (леса, расположенные в защитных полосах лесов)								
Режевское участковое, Режевской участок	108	ч. 40	0,0745	8Б1Ос1С	7/65	3	0,8	15
	125	ч. 60	0,1005	7СЗБ	5/85	2	0,7	29
		ч. 61	0,0265	8Б2С	6/55	3	0,8	5
	109	ч. 26	0,0649	8Б1Ос1С	7/65	3	0,7	12
ИТОГО:			0,2664	–				61
Эксплуатационные леса								
Режевское участковое, Режевской участок	125	ч. 56	0,0150	просеки ширина 0,4 м				–
ИТОГО:			0,0150	–				–
ВСЕГО:			0,2813	–				61
Строительство временных или вспомогательных сооружений, складирование строительных и иных материалов, техники для обеспечения строительства, реконструкции линейных объектов федерального, регионального или местного значения								
Защитные леса (леса, расположенные в защитных полосах лесов)								
Режевское участковое, Режевской участок	108	ч. 40	0,0318	8Б1Ос1С	7/65	3	0,8	6
	125	ч. 60	0,0276	7СЗБ	5/85	2	0,7	8
		ч. 61	0,0263	8Б2С	6/55	3	0,8	5
ИТОГО:			0,0857	–				19
Эксплуатационные леса								
Режевское участковое, Режевской участок	125	ч. 56	0,0026	просеки ширина 0,4 м				–
ИТОГО:			0,0026	–				–
ВСЕГО:			0,0883	–				19

6. Основные технико-экономические показатели проекта межевания

Основные технико-экономические показатели проекта межевания территории приведены в таблице 8 в соответствии с положениями СНиП 11-04-2003.

Таблица 8

Основные технико-экономические показатели

№ п/п	Наименование показателей	Единица измерения	Современное состояние	Проект
1	2	3	4	5
1	Площадь территории, в отношении которой разрабатывается проект межевания, всего	га	9,00	9,00
2.	Территория, подлежащая межеванию, в том числе:	га	2,25	2,25

№ п/п	Наименование показателей	Единица измерения	Современное состояние	Проект
1	2	3	4	5
2.1	– земли промышленности, энергетики, транспорта, связи, радиовещания, телевидения, информатики, земли для обеспечения космической деятельности, земли обороны, безопасности и земли иного специального назначения	га	1,49	2,25
2.2	– земли лесного фонда	га	0,76	0,00
3.	Территории, подлежащие изъятию для государственных или муниципальных нужд	га	0,00	0,28
4.	Территории, не подлежащие межеванию	га	6,75	6,75

7. Список сокращений

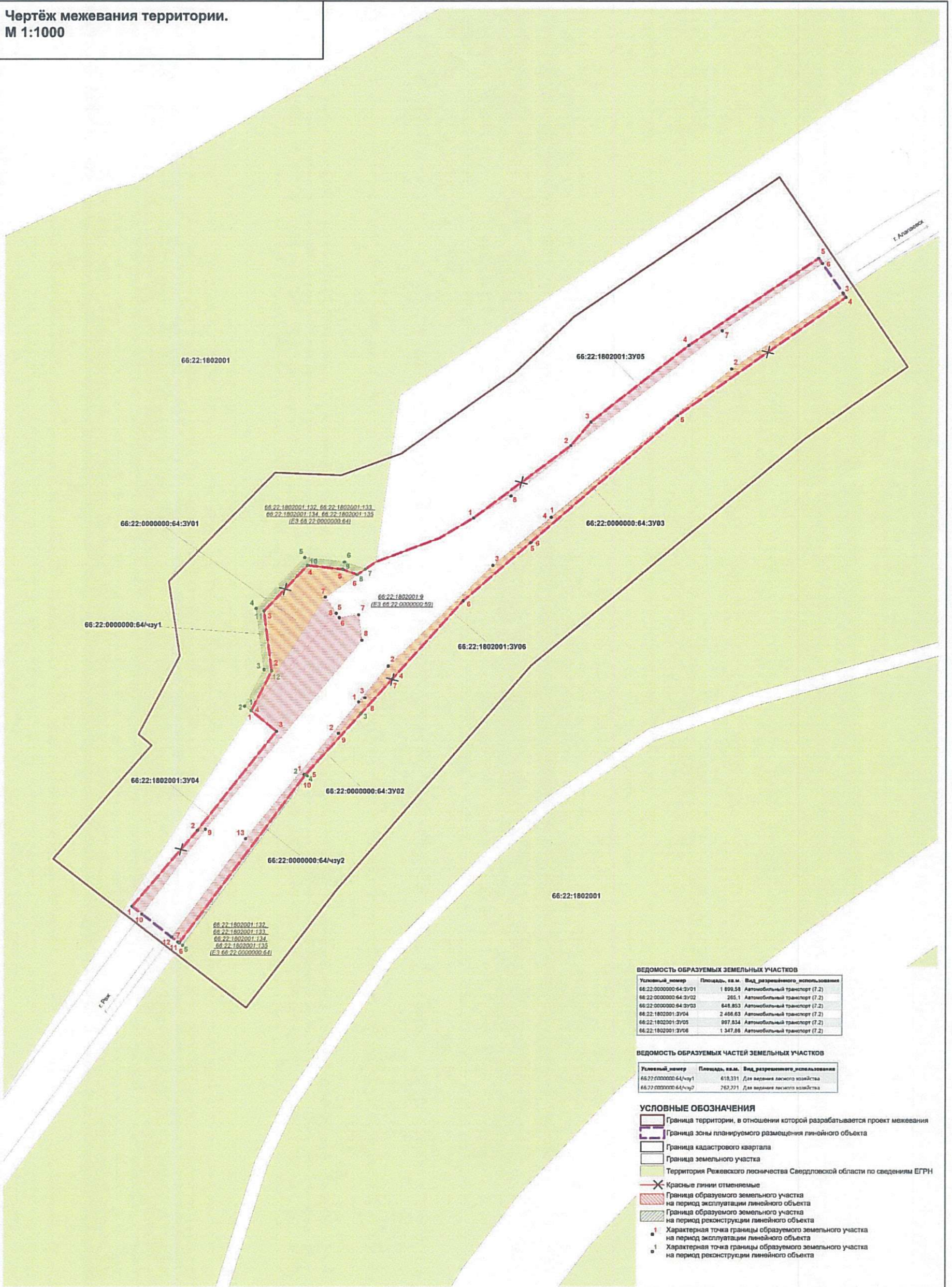
га – гектар;
кв. м – квадратный метр;
км – километр;
м – метр;
с – село.

25

Приложение № 2
к приказу Министерства строительства
и развития инфраструктуры
Свердловской области
от 01.04.2021 № 221-П

Чертеж межевания территории, масштаб 1:1000,
шифр 00131.2016.09-ПМТ-ГЧ1

**Чертеж межевания территории.
М 1:1000**



ВЕДОМОСТЬ ОБРАЗУЕМЫХ ЗЕМЕЛЬНЫХ УЧАСТКОВ

Условный номер	Площадь, кв. м.	Вид разрешенного использования
66:22:0000000:64:ЗУ01	1 899,58	Автомобильный транспорт (7.2)
66:22:0000000:64:ЗУ02	265,1	Автомобильный транспорт (7.2)
66:22:0000000:64:ЗУ03	648,853	Автомобильный транспорт (7.2)
66:22:1802001:ЗУ04	2 406,63	Автомобильный транспорт (7.2)
66:22:1802001:ЗУ05	897,534	Автомобильный транспорт (7.2)
66:22:1802001:ЗУ06	1 347,86	Автомобильный транспорт (7.2)

ВЕДОМОСТЬ ОБРАЗУЕМЫХ ЧАСТЕЙ ЗЕМЕЛЬНЫХ УЧАСТКОВ

Условный номер	Площадь, кв. м.	Вид разрешенного использования
66:22:0000000:64/чз1	618,331	Для ведения лесного хозяйства
66:22:0000000:64/чз2	262,271	Для ведения лесного хозяйства

- УСЛОВНЫЕ ОБОЗНАЧЕНИЯ**
- Граница территории, в отношении которой разрабатывается проект межевания
 - Граница зоны планируемого размещения линейного объекта
 - Граница кадастрового квартала
 - Граница земельного участка
 - Территория Режевского лесничества Свердловской области по сведениям ЕГРН
 - X Красные линии отменяемые
 - Граница образуемого земельного участка на период эксплуатации линейного объекта
 - Граница образуемого земельного участка на период реконструкции линейного объекта
 - 1 Характерная точка границы образуемого земельного участка на период эксплуатации линейного объекта
 - 1 Характерная точка границы образуемого земельного участка на период реконструкции линейного объекта

ПРИМЕЧАНИЯ

1. Проект межевания территории выполнен в местной системе координат Свердловской области МСК-06.
2. Координаты характерных точек отменяемых красных линий также представлены в пояснительной записке.
3. Сведения об образуемых частях земельных участков на период реконструкции автомобильной дороги представлены в пояснительной записке.
4. Отменяемые красные линии даны в соответствии с составом проекта планировки территории Постановлением Правительства Свердловской области от 31.08.2017 г. № 648-ПП.
5. Образуемые земельные участки с условными номерами 66:22:0000000:64:ЗУ01, 66:22:0000000:64:ЗУ02 и 66:22:0000000:64:ЗУ03 несутся в государственном или муниципальном кадастре.

Шифр 00131.2016.09-ПМТ-ГЧ1			
Документ подготовлен по заказу ООО «СТРОЙПРОЕКТ»			
Дата	Лист	Содержание документа	Подпись
12.03	01	Чертеж межевания территории	Иванова А.В.
12.03	01	Чертеж межевания территории	Иванова А.В.
Проект межевания территории (составляющая часть)			Состав
			Лист
			Лист
Чертеж межевания территории М 1:1000			ООО «СТРОЙПРОЕКТ»